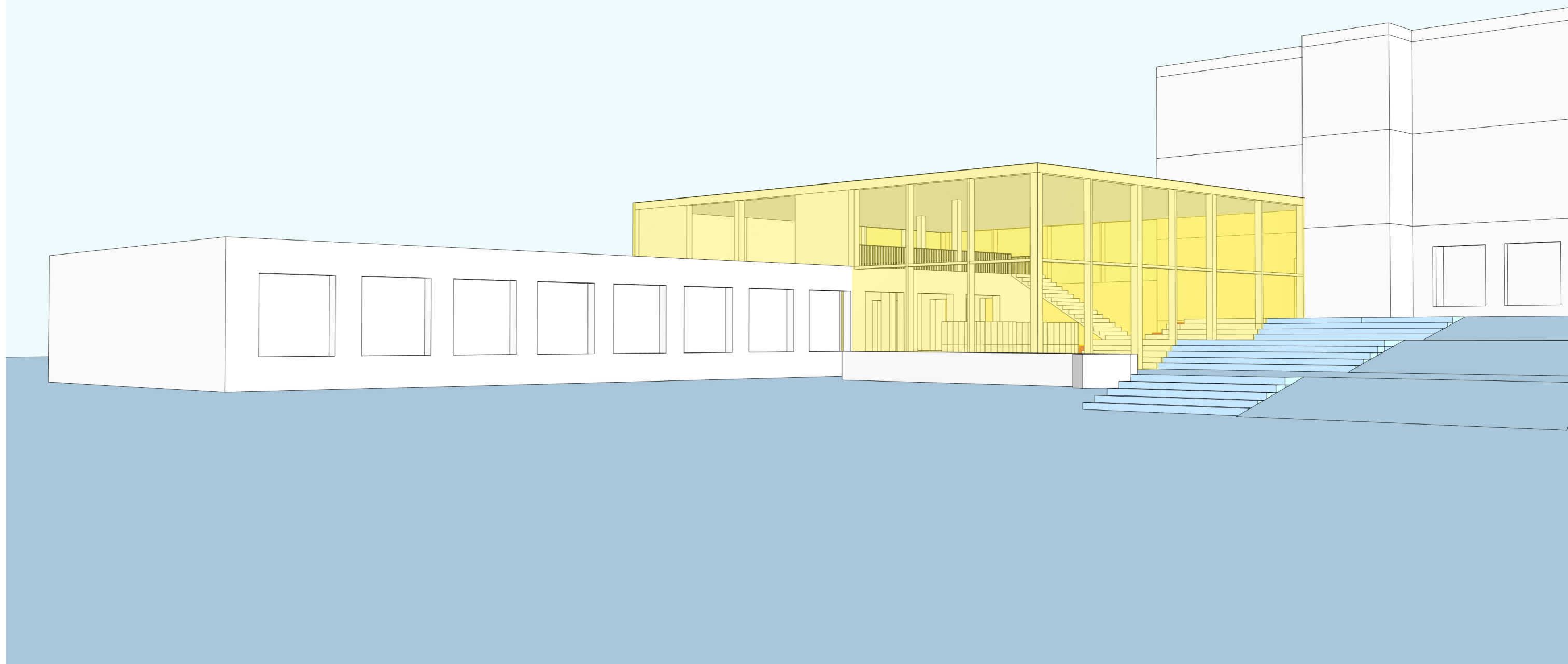


ZÁKLADNÍ ŠKOLA POŠTOVNÍ

Doporučení KAM KV° pro rozvoj školního areálu



REFERENCE

PRŮVODNÍ ZPRÁVA

MAPA PROBLÉMOVÝCH MÍST STÁVAJÍCÍ PODOBY ŠKOLNÍHO AREÁLU

STUDIE - PROPOJENÍ PAVILONU II (B) S OBJEKTEM ŠKOLNÍ JÍDELNY (C)

KONCEPT NÁVRHU PROPOJENÍ - PRVNÍ FÁZE ROZVOJE ŠKOLNÍHO AREÁLU

NÁVRH KAM KV° PRO PRVNÍ FÁZI ROZVOJE ŠKOLNÍHO AREÁLU

FÁZE 1 - PŘÍZEMÍ

FÁZE 1 - PRVNÍ PATRO

STÁVAJÍCÍ STAV

KONCEPT ROZVOJE, ETAPIZACE

ETAPIZACE ROZVOJE ŠKOLNÍHO AREÁLU

NÁVRH NOVÝCH PROSTOR ŠKOLY

REFERENCE



Základní škola Karlovy Vary, Poštovní 19, příspěvková organizace

Školská a výchovná zařízení patří vedle bytové výstavby k základním funkčním pilířům města. Kvalitní vzdělání a vzdělávací infrastruktura jsou klíčové pro úspěšný rozvoj měst a jejich regionů, které na sebe pozitivním způsobem vážou a ovlivňují vzdělání jejich obyvatel.

Investice do školních zařízení jsou investice do budoucnosti, která musí urychleně reagovat na novodobé pedagogické a organizační formy soudobého vzdělávání.

Přeměna školních budov ve smyslu nutných oprav a funkční renovace je z pohledu KAM KV příliš krátkozraká. Většina zadání pro renovace školních budov se kromě nezbytných oprav zabývá pouze technickými a funkčními aspekty. Jedná se především o energetickou renovaci fasády, realizaci bezbariérové přístupnosti, modernizaci budov dle požadavků požární ochrany apod.

Školy budované v 60. a 70. letech minulého století jen velmi omezeně vyhovují soudobým požadavkům a aktuálním didaktickým konceptům. Školní budovy s učebnami koncipovanými pouze pro frontální výuku, propojené funkční chodbou na jednotvárných podlažích s funkčními schodišti bez prostorů pro společné aktivity netvoří podmínky pro tvořivou a individuální aktivitu celodenního svobodného a inspirativního vzdělávání a výchovy. Stavebně technická rekonstrukce je promarněnou jedinečnou příležitostí transformovat tyto zastaralé vzdělávací instituce do moderních současných školních budov.

Vedle učitelů a spolužáků je prostor a prostředí školních zařízení třetím vychovatelem, který přirozeně ovlivňuje vzdělávání a výchovu školáků a studentů. Není proto pochyb, že budovy škol všech stupňů vzdělávání a kvalita jejich prostor má přímý dopad na výchovu budoucích generací. Novodobé pedagogické principy s demokratickou didaktikou a inkluzivním vzděláváním vyžadují nové flexibilní prostory se smysluplnou, efektivní a přehlednou dispozicí, s inspirativním interiérem s kvalitním nezaměnitelným architektonickým výrazem, který podporuje profil a ambice školy.

Stanovisko KAM KV a návrh revize záměru

KAM KV byla požádána pro posouzení studie přístavby propojovacího koridoru mezi stávající hlavní budovou prvního stupně a školní jídelnou základní školy v Poštovní ulici v Karlových Varech - Tuhnicích.

Po pochůzce lokality, analýze navrhovaného záměru dostavby spojovacího koridoru a diskusi s vedením školy o prostorových provozních potřebách stávajícího školního komplexu navrhuje KAM KV záměr přehodnotit a využít jej nejenom pro funkční propojení obou budov, ale i pro zkvalitnění a navýšení tolik potřebné kapacity stávající jídelny a rozšíření o nové prostory pro společné, společenské a mimovýukové aktivity.

Vzhledem k celoměstskému významu školy Poštovní v Karlových Varech navrhuje KAM KV pro zajištění perspektivního budoucího rozvoje školy ve schématu princip koncepčního master plánu budoucí dostavby stávajícího pavilonového komplexu, kterou je možné po etapách dle investičních možností realizovat. Principem dostavby je koncept modulů, které tvoří nové otevřené prostory, které jsou doplněním stávajících budov. Smysluplná funkční dispozice a provázání interiéru s exteriérem usnadňuje nejenom orientaci a provozní podmínky výuky, ale jsou i přínosem pro tolik důležitý pocit bezpečí a poznávání.

První etapa

Využitím rozdílných nivelet stávajícího terénu lokality a nové konstrukce zastřešení, které umožňují realizovat nejenom požadované propojení obou budov a zvýšit kapacitu jídelny, obohatí školu i o nové multifunkční foyer, šatnu, aulu a na prvním podlaží stávající jídelny i nové flexibilní prostory pro celodenní vzdělávání.

Druhá etapa

Druhá etapa umožňuje dostavbu sdíleného centrálního vstupního multifunkčního prostoru školy, který je fyzicky a opticky propojen s revitalizovaným a kultivovaným nástupním prostranstvím, nachází se zde centrální foyer - sdílené místo pro všechny aktivity celodenního vzdělávání, herny - družiny, knihovna a studovna pro přednášky, výstavy a týmové aktivity, prostor, který je možný využívat jako komunitní centrum i mimo školní výuku.

Třetí etapa

Využitím stávajících koridorů, které zajišťují propojení obou budov prvního a druhého stupně, je možné stávající pavilonový komplex školy vybavit o nové rozličné multifunkční učebny. Ty se dají interiérem přizpůsobit odlišným potřebám školáků dle věkových kategorií. Nižší ročníky mají potřebu větších učeben, vyšší ročníky kvůli diversifikaci výuky menší prostory.

Návrh byl souhlasně konzultován s vedením školy.

Doporučení ke koncepci transformace školních zařízení v intravilánu města

Pro nedostatek věcných informací a časového prostoru se návrh master plánu budov nevyjadřuje k vybavení veřejných prostranství areálu a k urbanistické vazbě s přímým okolím školního areálu. KAM KV navrhuje tuto potřebu urychleně řešit, neboť stávající situace nezajišťuje bezpečnost a komfort důstojného přístupu školy.

Základním předpokladem pro smysluplné plánování a budování či rekonstrukci školních zařízení města je určení jejich potřeb. Co se děje ve škole na tomto místě? Jaké dopady mají plánované aktivity pedagogů na prostory školy? Jaký je celoměstský význam areálů a budov škol a školek?

Otázky mezi pedagogikou, architekturou a rozvojem měst je třeba řešit koordinovaně v konstruktivním dialogu všech zúčastněných osob a příslušných orgánů městské a veřejné správy.

Potřeba renovace a vzniku nových kvalitních školních budov zůstává vysoká. Šetřit na plánování a koncepčním rozvoji založeném na potřebách, jsou promarněné investice do výstavby škol a do budoucnosti tolik potřebné vzdělané občanské společnosti. Kvalitní a dobře fungující prostory škol ovlivňují život budoucí generace.

16/4/2019

Dipl. - Ing. Petr Kropp
Ing. arch. Karel Adamec

**Kancelář architektury
města Karlovy VARY°**

MAPA PROBLÉMOVÝCH MÍST STÁVAJÍCÍ PODOBY ŠKOLNÍHO AREÁLU

NEDOSTATEČNÉ KAPACITY PROSTOR PRO MIMOVÝUKOVÉ AKTIVITY

ABSENCE MALÉHO SPORTOVNÍHO SÁLU

PARKOVÁNÍ ZAMĚSTNANCŮ

ORIENTACE A PROPOJENÍ BUDOV

ABSENCE CENTRÁLNÍHO VSTUPU



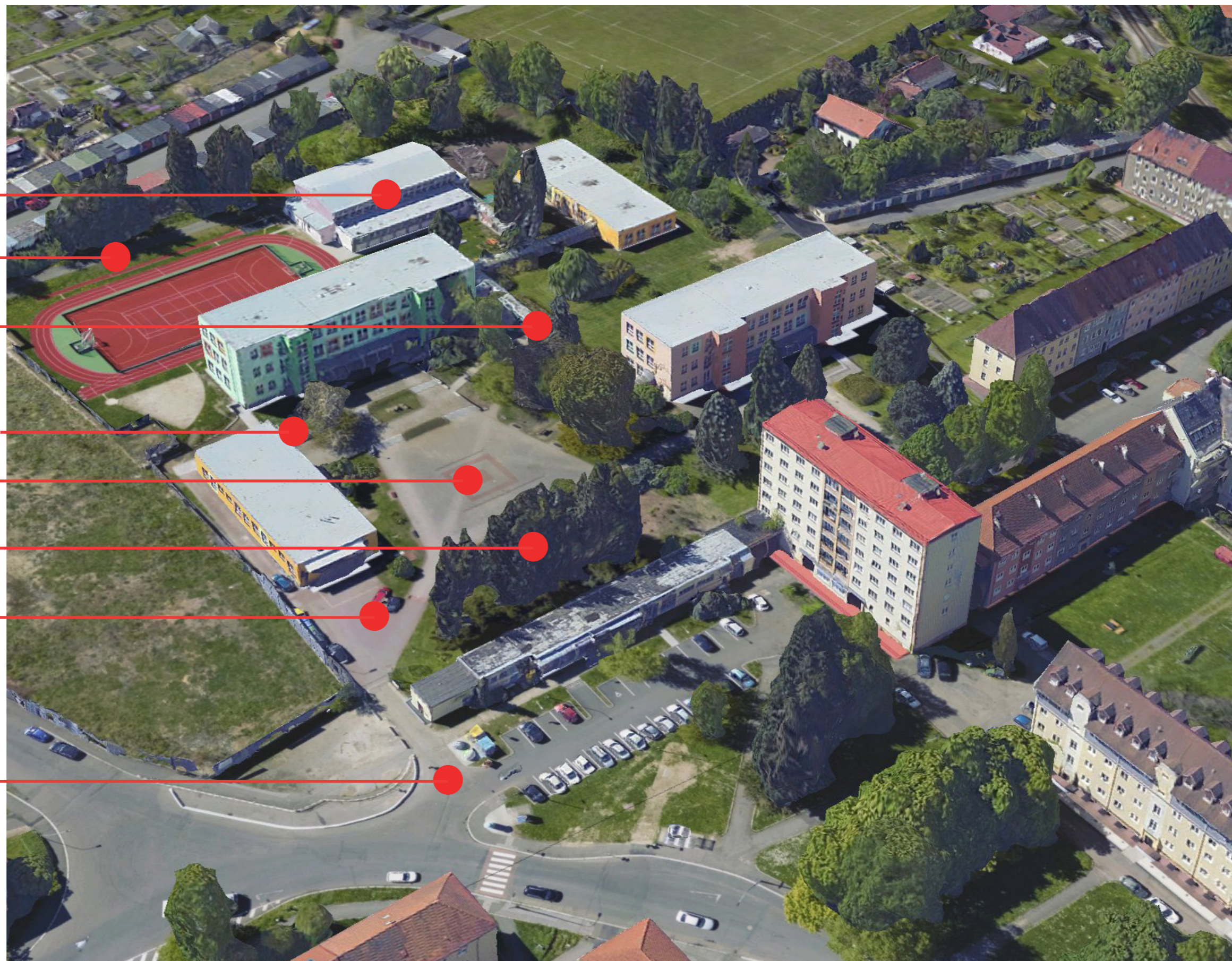
CHYBĚJÍCÍ PROPOJENÍ ŠKOLNÍ JÍDELNY A PAVILONU

NÁSTUPNÍ PŘEDPROSTOR ŠKOLNÍCH BUDOV

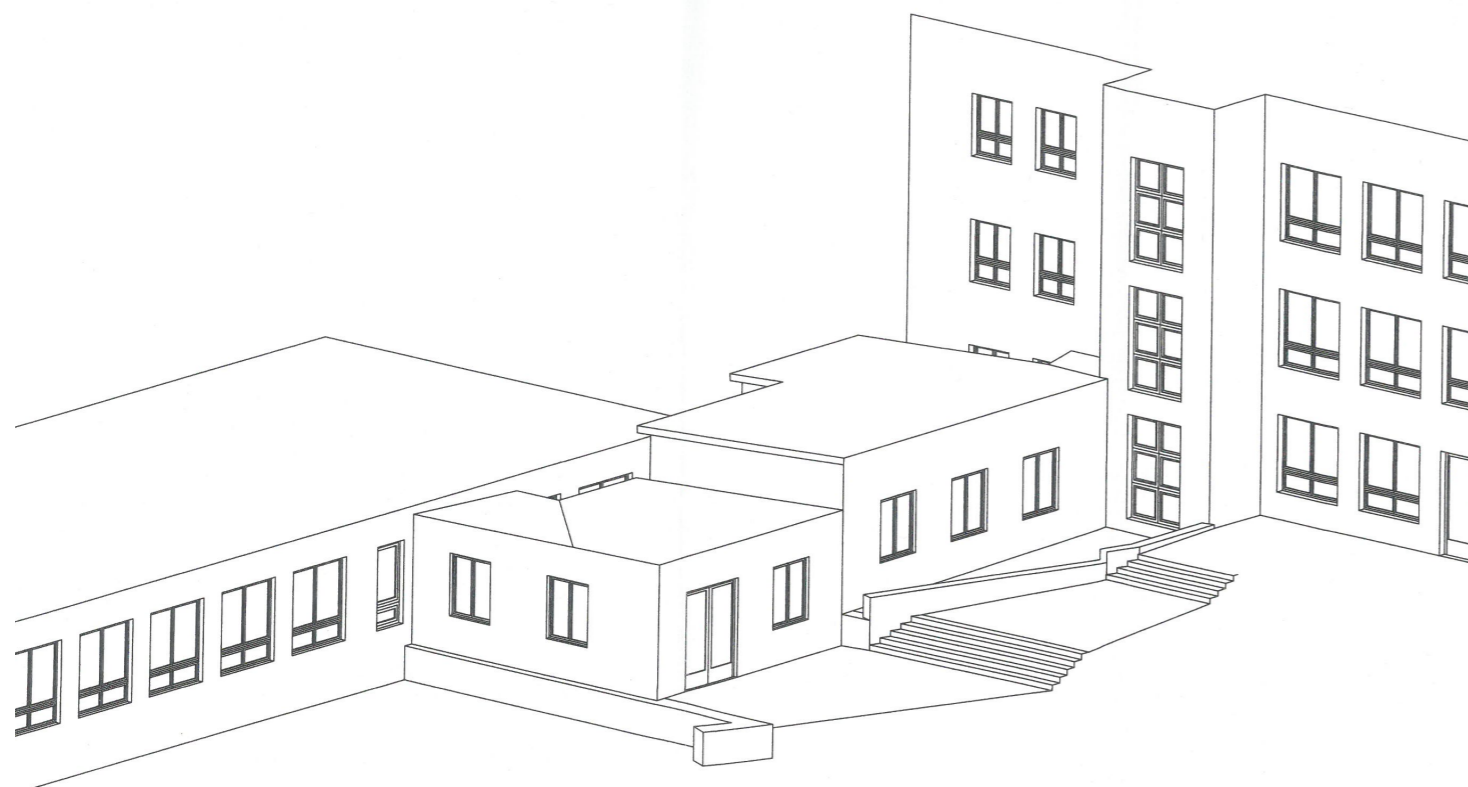
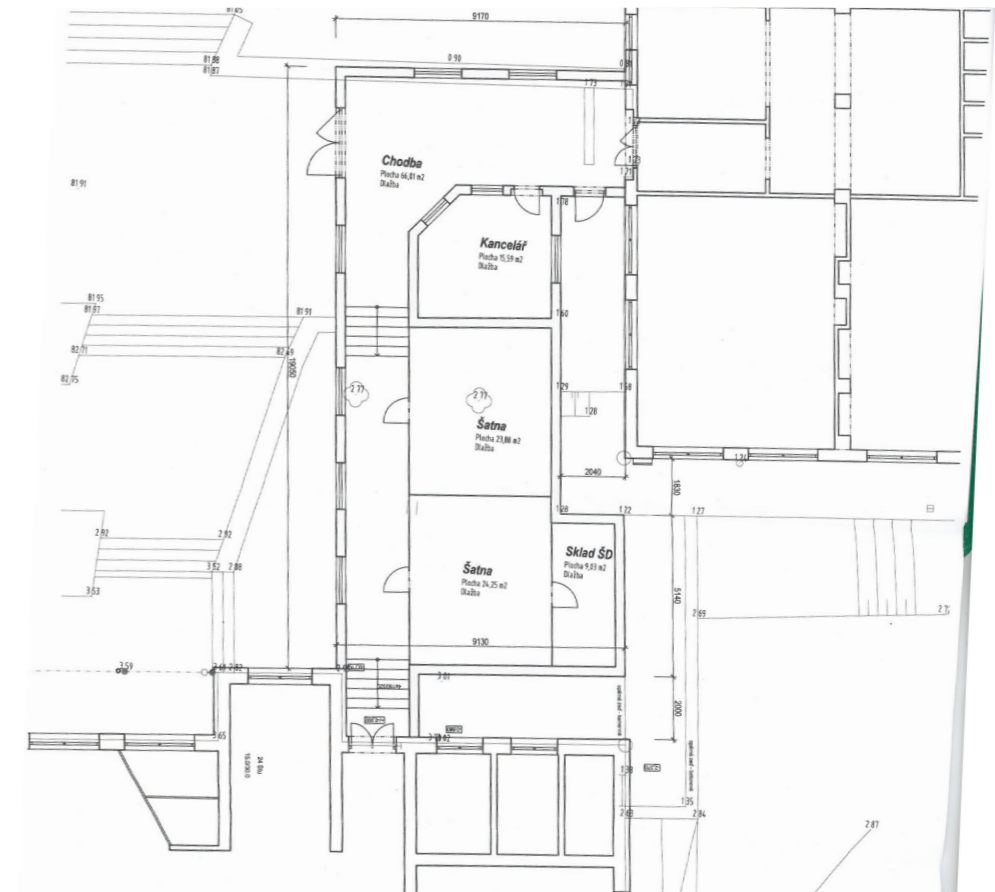
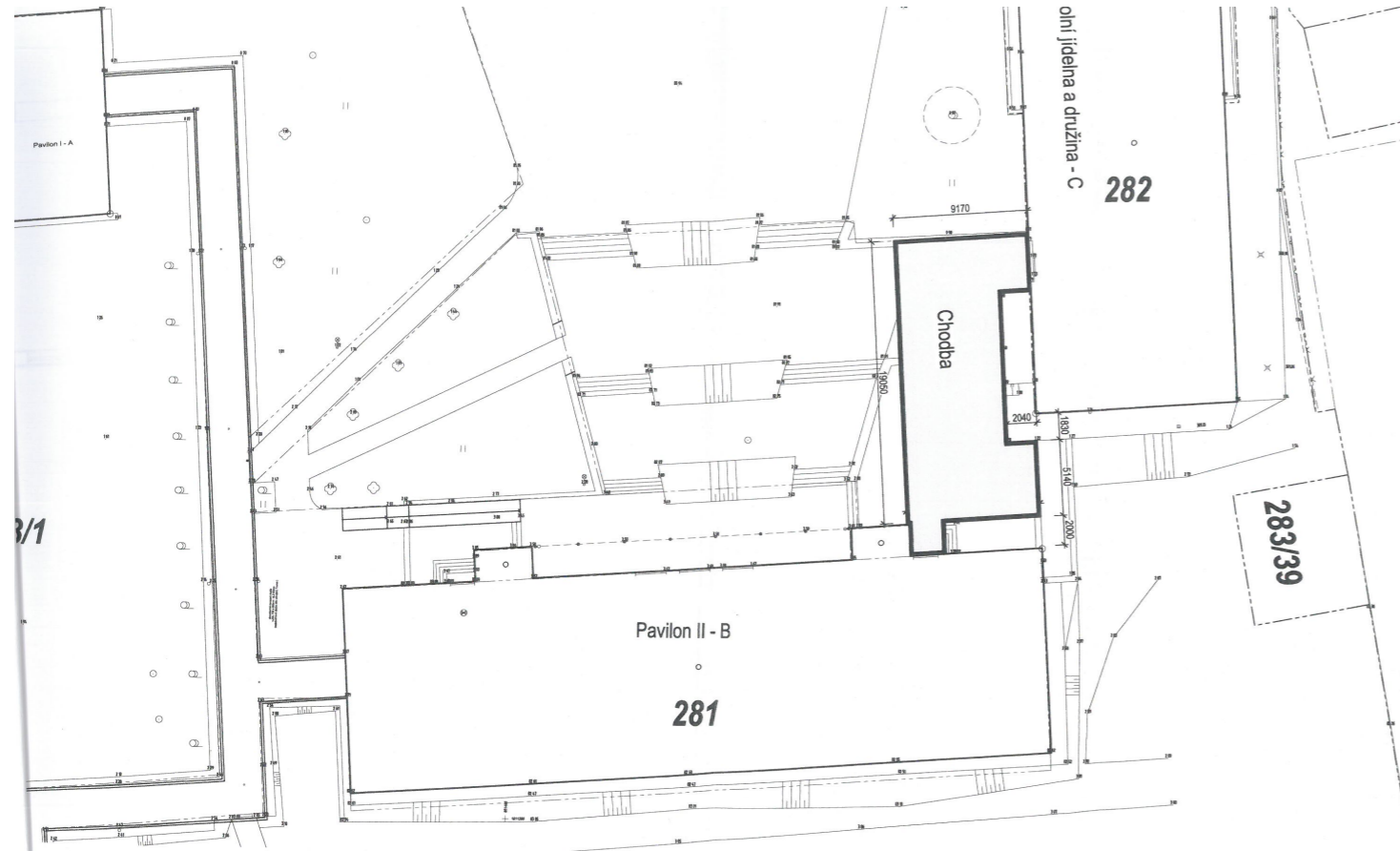
NEFUNKČNÍ VEGETACE V AREÁLU ŠKOLY

ZÁSOBOVÁNÍ V EXPONOVANÉM PROSTORU

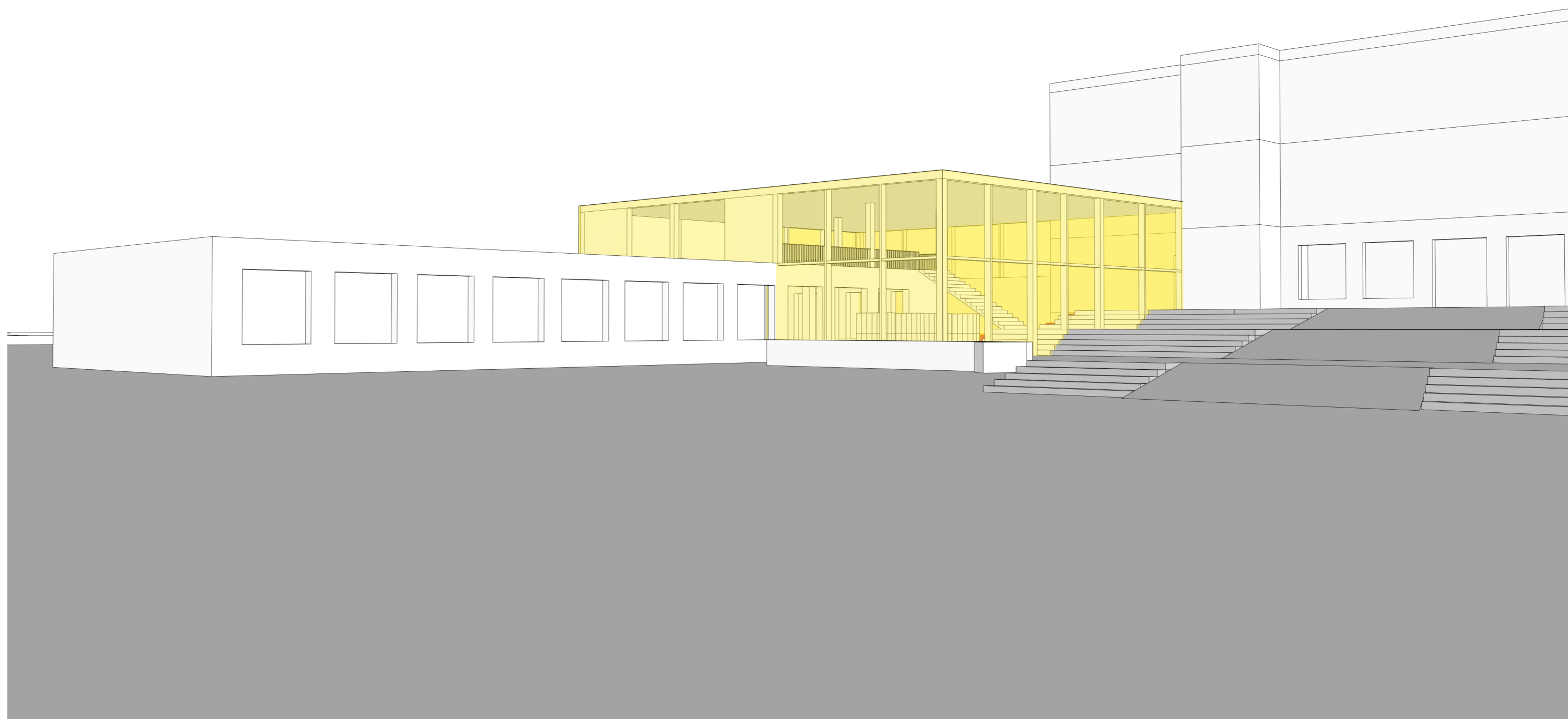
NEFUNKČNÍ VSTUPNÍ PROSTOR
OHROŽUJÍCÍ BEZPEČNOST ŽÁKŮ A DOPROVODU
ŠPATNĚ ŘEŠENÝ PROSTOR PRO K+R



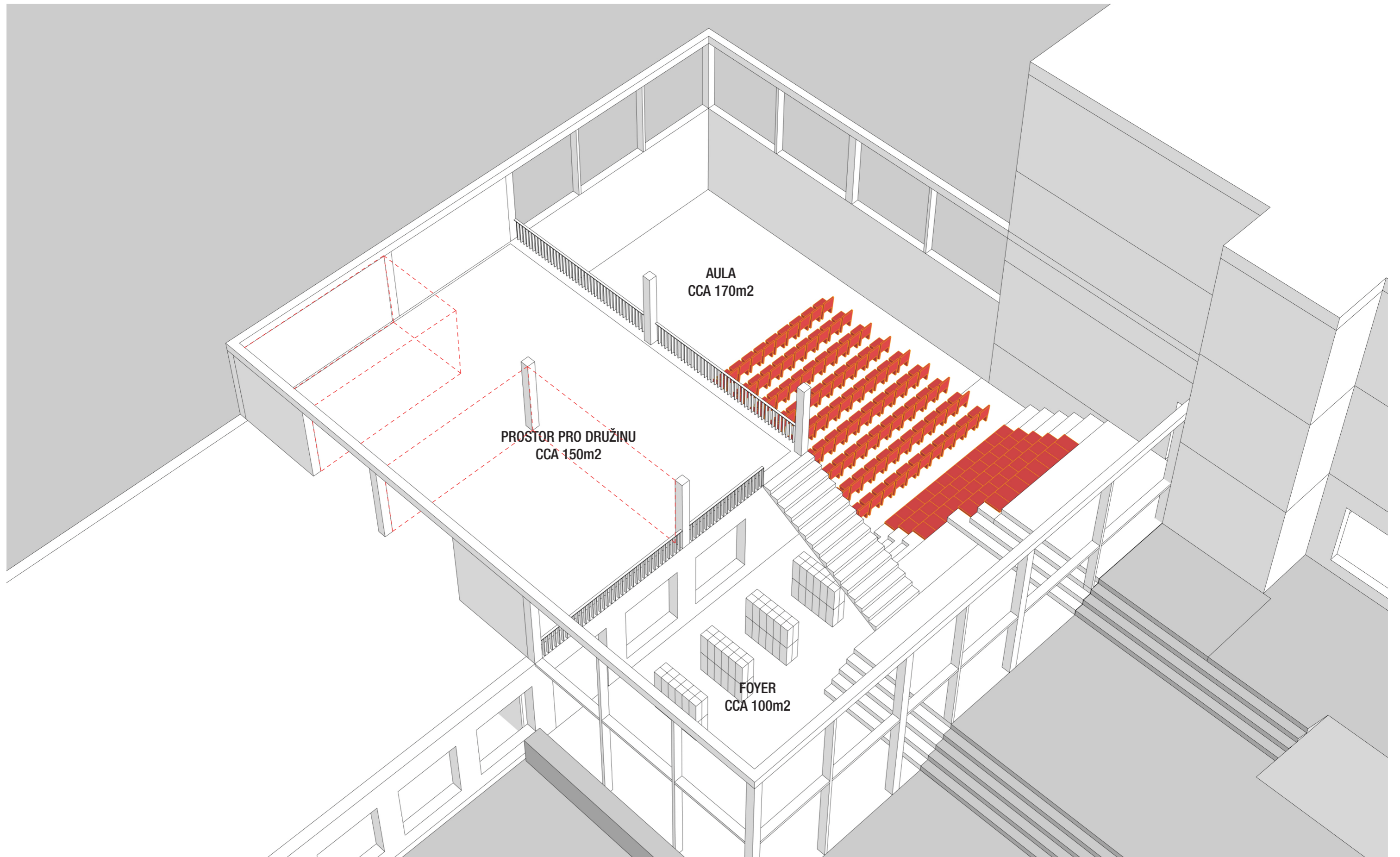
STUDIE - PROPOJENÍ PAVILONU II (B) S OBJEKTEM ŠKOLNÍ JÍDELNY (C)



KONCEPT NÁVRHU PROPOJENÍ - PRVNÍ FÁZE ROZVOJE ŠKOLNÍHO AREÁLU



NÁVRH KAM KV° PRO PRVNÍ FÁZI ROZVOJE ŠKOLNÍHO AREÁLU



FÁZE 1 - PŘÍZEMÍ

STÁVAJÍCÍ PRVKY A KONSTRUKCE

NÁVRH

- FÁZE 1 - REALIZACE SPOJOVACÍHO KORIDORU MEZI JÍDELNOU A BUDOVOU 1. STUPNĚ, AULY, ŠATNÍCH PROSTOR A PROSTOR PRO DRUŽINU FORMOU JEDNOHO KOMPAKTNÍHO OBJEKTU
- VE SPOJOVACÍM KORIDORU ŘEŠIT ŠATNY FORMOU SKŘÍNEK VE VOLNÉM PROSTORU
 - UVOLNĚNÝ PROSTOR V 1. NP VYUŽÍT PRO JÍDELNU
 - PROSTOR PRO KOMPOSTÉR INTEGROVAT DO SEVERNÍ FASÁDY OBJEKTU
 - STÁVAJÍCÍ KANCELÁŘ ROZŠÍŘIT O ČÁST CHODBY

REVITALIZOVAT NÁSTUPNÍ PROSTOR

INTEGROVAT PROSTOR PRO KOMPOSTÉR DO KONSTRUKCE FASÁDY

KANCELÁŘ PO ROZŠÍŘENÍ CCA 10m²

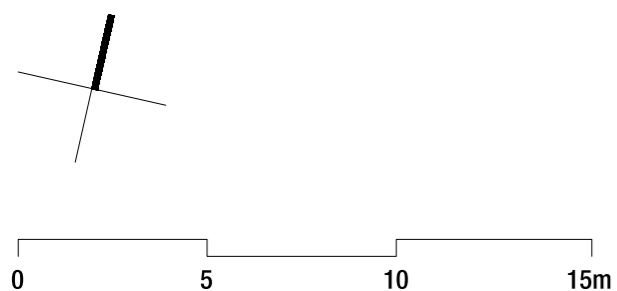
STÁVAJÍCÍ KUCHYŇ

JÍDELNA PO ROZŠÍŘENÍ CCA 280m²

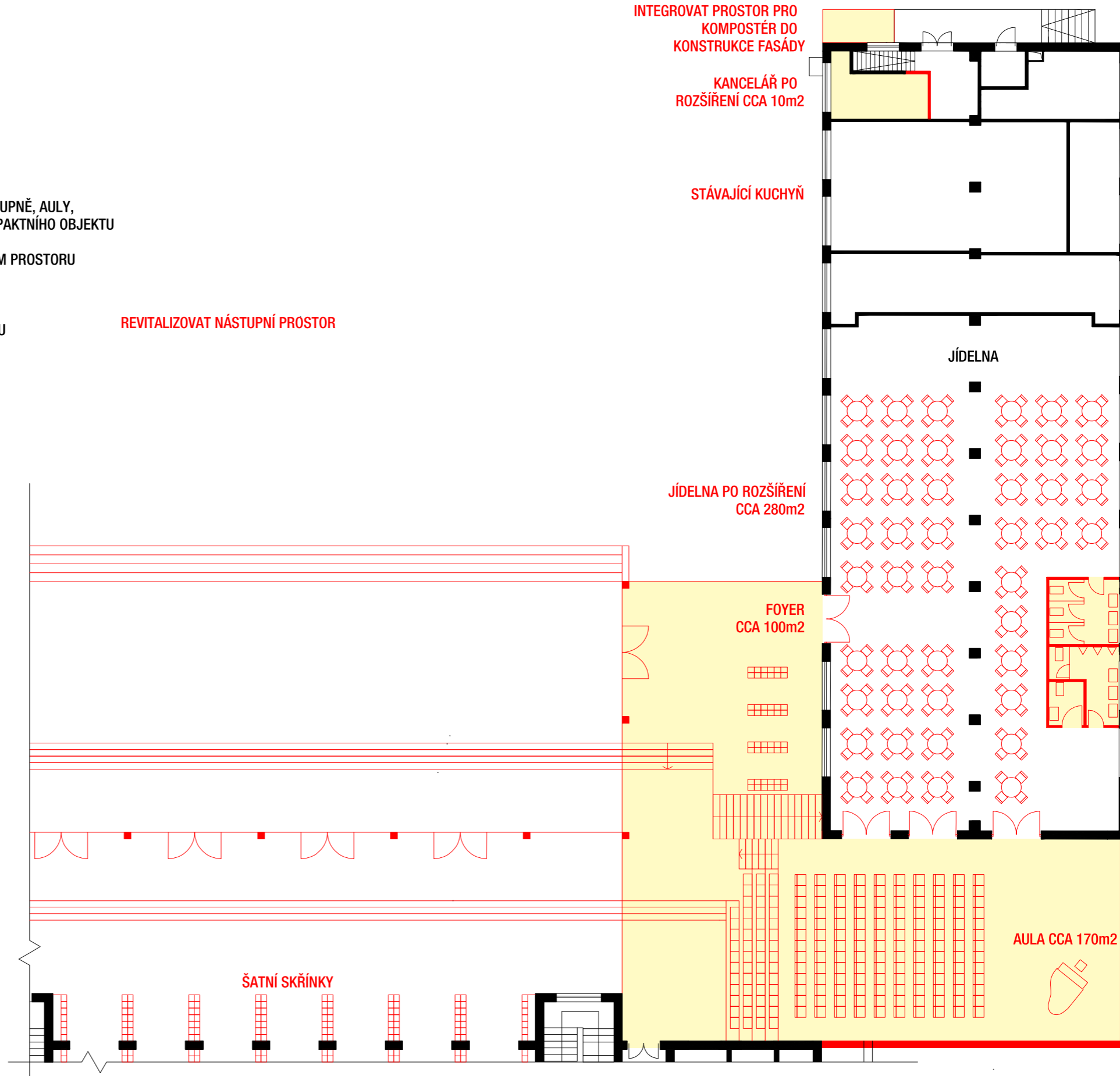
FOYER CCA 100m²

AULA CCA 170m²

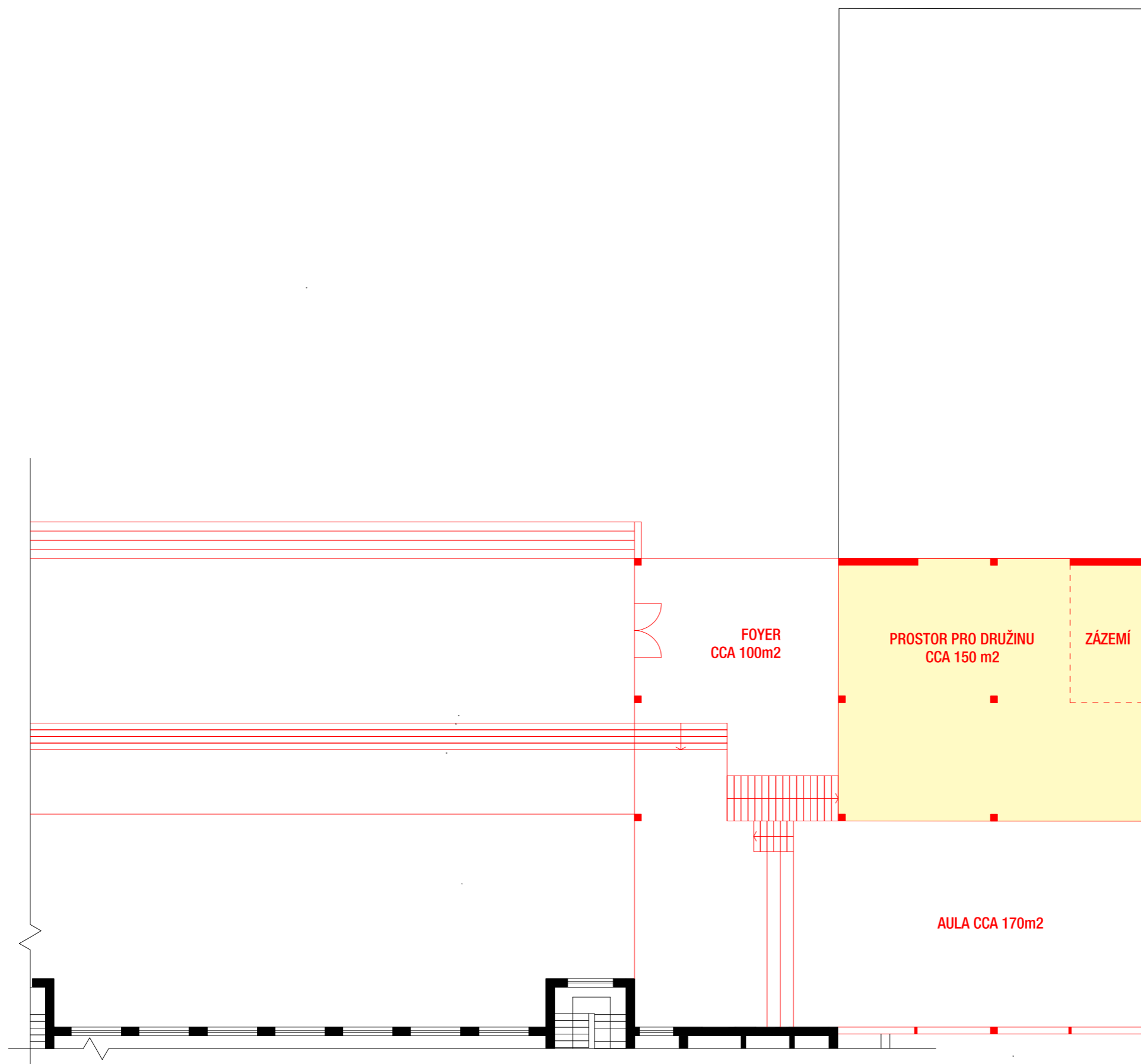
ŠATNÍ SKŘÍNKY



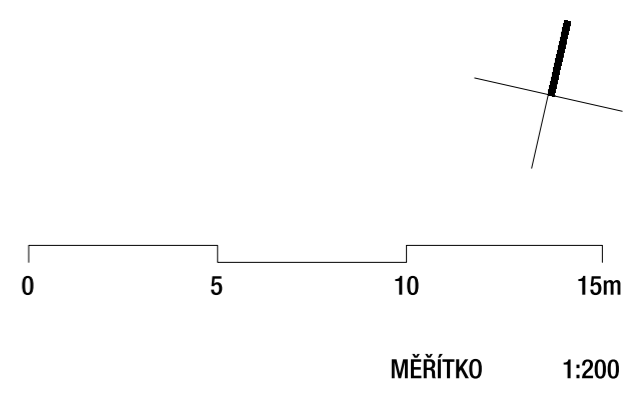
MĚŘÍTKO 1:200



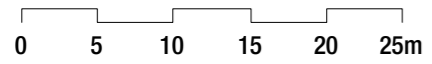
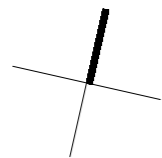
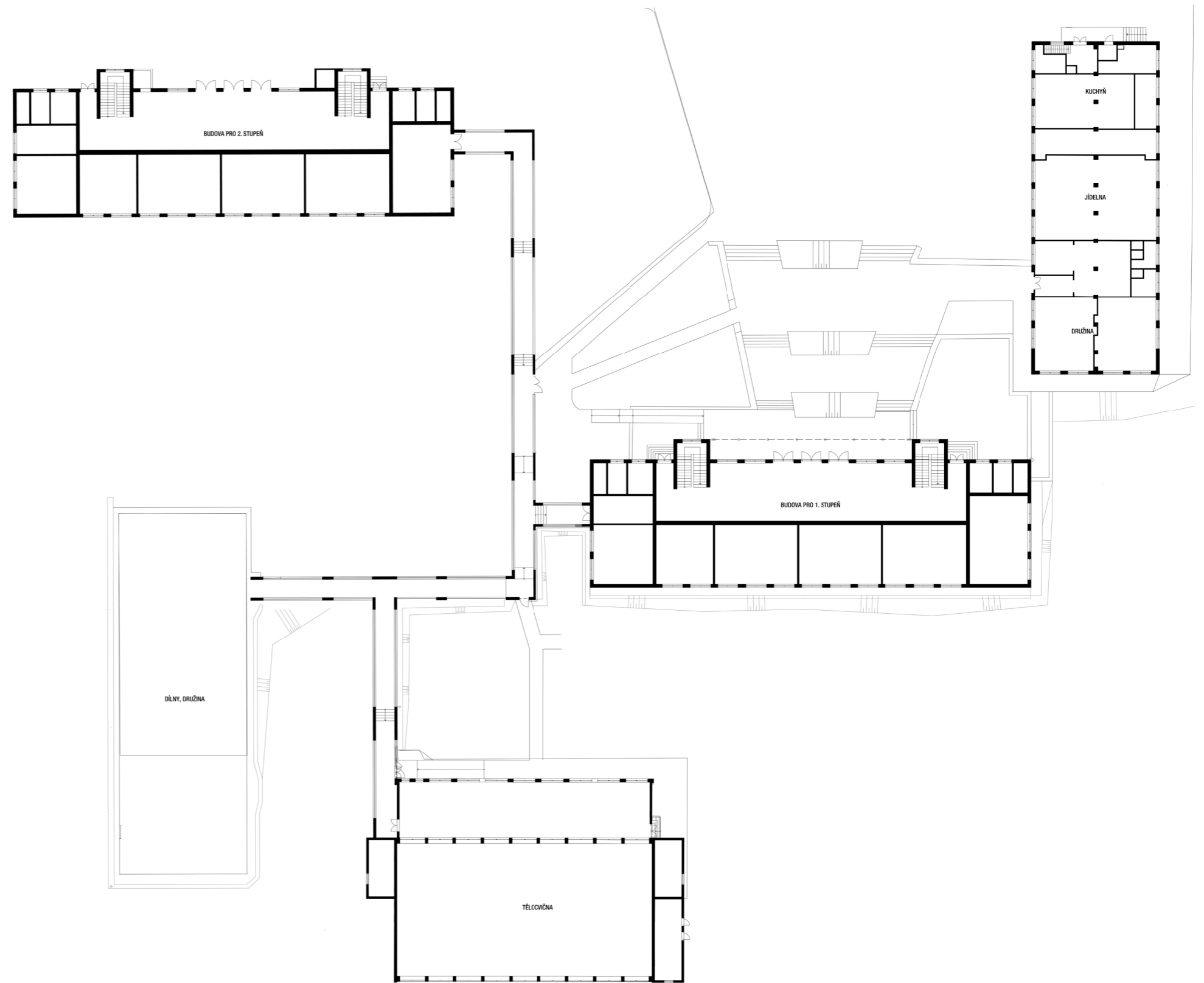
FÁZE 1 - PRVNÍ PATRO



- STÁVAJÍCÍ PRVKY A KONSTRUKCE
- NÁVRH
- FÁZE 1 PROVOZ DRUŽINY PŘESUNOUT DO NOVĚ VZNIKLÝCH PROSTOR VE 2. NP

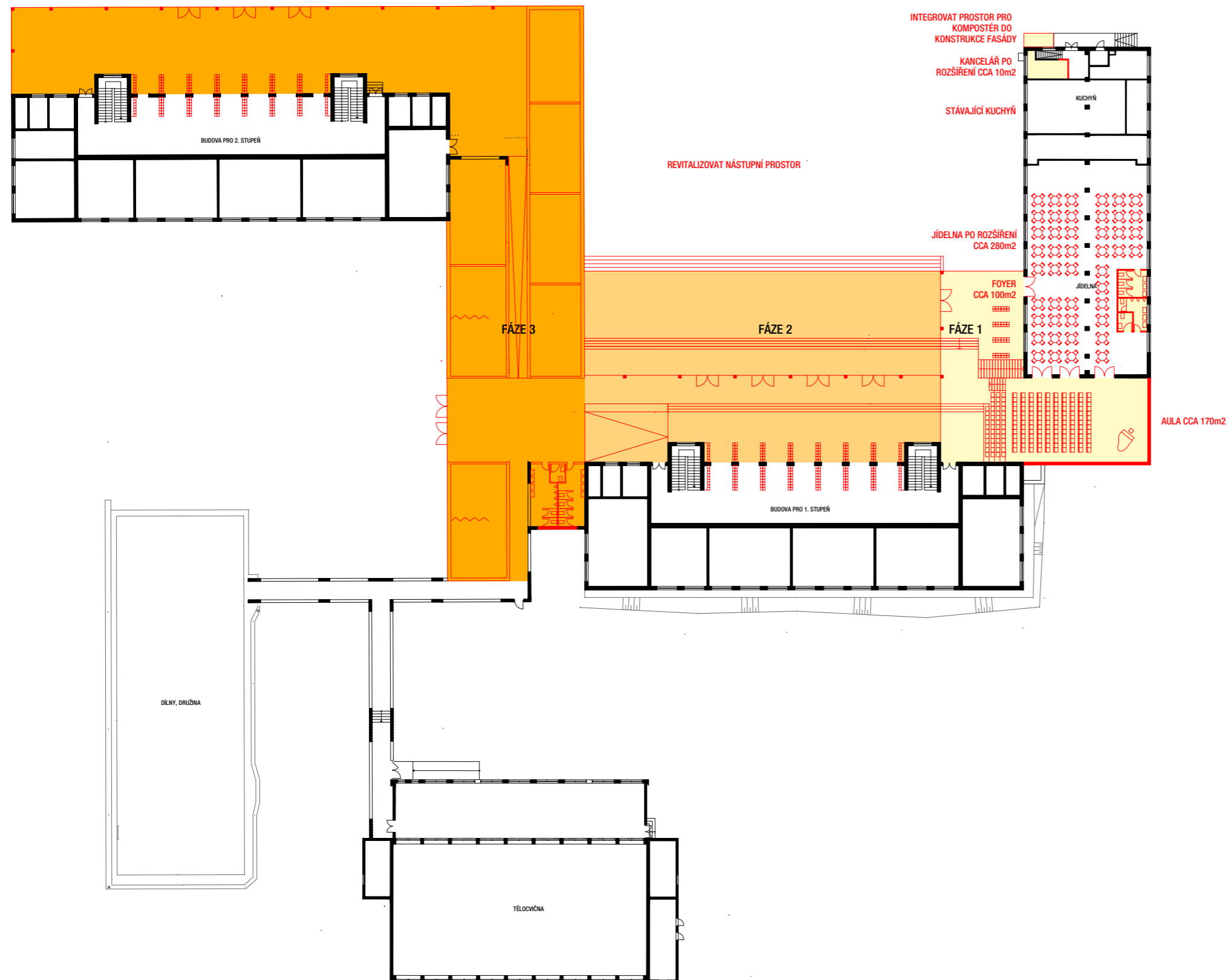


STÁVAJÍCÍ STAV



MĚŘÍTKO 1:500

KONCEPT ROZVOJE, ETAPIZACE



NAVRHOVANÉ ZMĚNY

FÁZE 1

- REALIZACE SPOJOVACÍHO KORIDORU MEZI JÍDELNOU A BUDOVOU 1. STUPNĚ, AULY, ŠATNÍCH PROSTOR A PROSTOR PRO DRUŽINU FORMOU JEDNOHO KOMPAKTNÍHO OBJEKTU
- VE SPOJOVACÍM KORIDORU ŘEŠIT ŠATNY FORMOU SKŘÍNEK VE VOLNÉM PROSTORU
- UVOLNĚNÝ PROSTOR V 1. NP VYUŽÍT PRO JÍDELNU
- PROVOZ DRUŽINY PŘESUNOUT DO NOVĚ VZNIKLÝCH PROSTOR VE 2. NP
- PROSTOR PRO KOMPOTÉR INTEGROVAT DO SEVERNÍ FASÁDY OBJEKTU
- STÁVAJÍCÍ KANCELÁŘ ROZŠÍŘIT O ČÁST CHODBY

FÁZE 2

- ROZŠÍŘENÍ VSTUPNÍCH PROSTOR DO OBJEKTU 1. STUPNĚ PŘÍSTAVBOU A CELKOVÁ REVITALIZACE NÁSTUPNÍHO PROSTORU - HLAVNÍ VSTUP DO ŠKOLNÍHO AREÁLU
- ŠATNY ŘEŠIT FORMOU SKŘÍNEK VE VOLNÉM PROSTORU

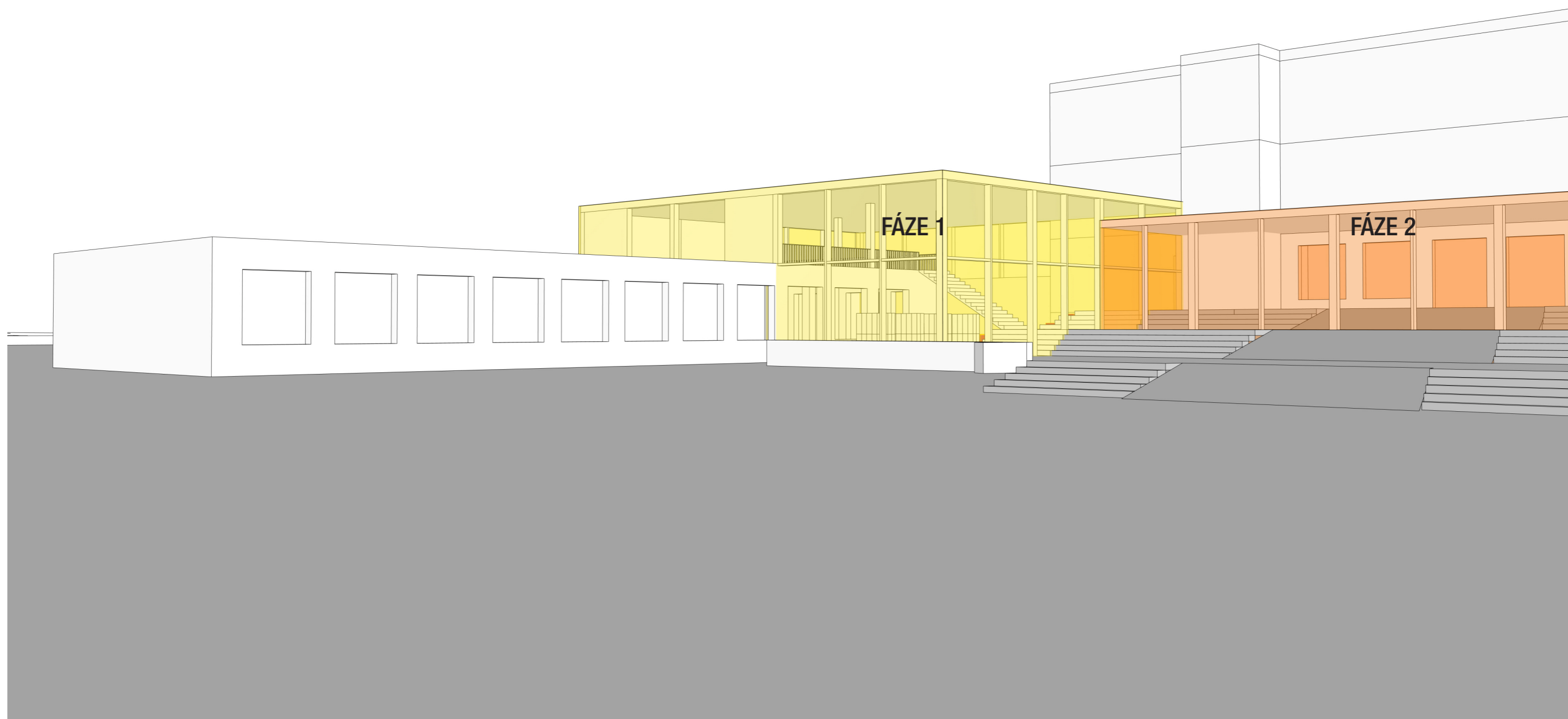
FÁZE 3

- ROZŠÍŘENÍ PROVOZU ŠKOLY O NOVÉ PROSTORY PODÉL STÁVAJÍCÍCH SPOJOVACÍCH KORIDORŮ
- ROZŠÍŘENÍ A REVITALIZACE VSTUPNÍCH PROSTOR PRO 2. STUPEŇ

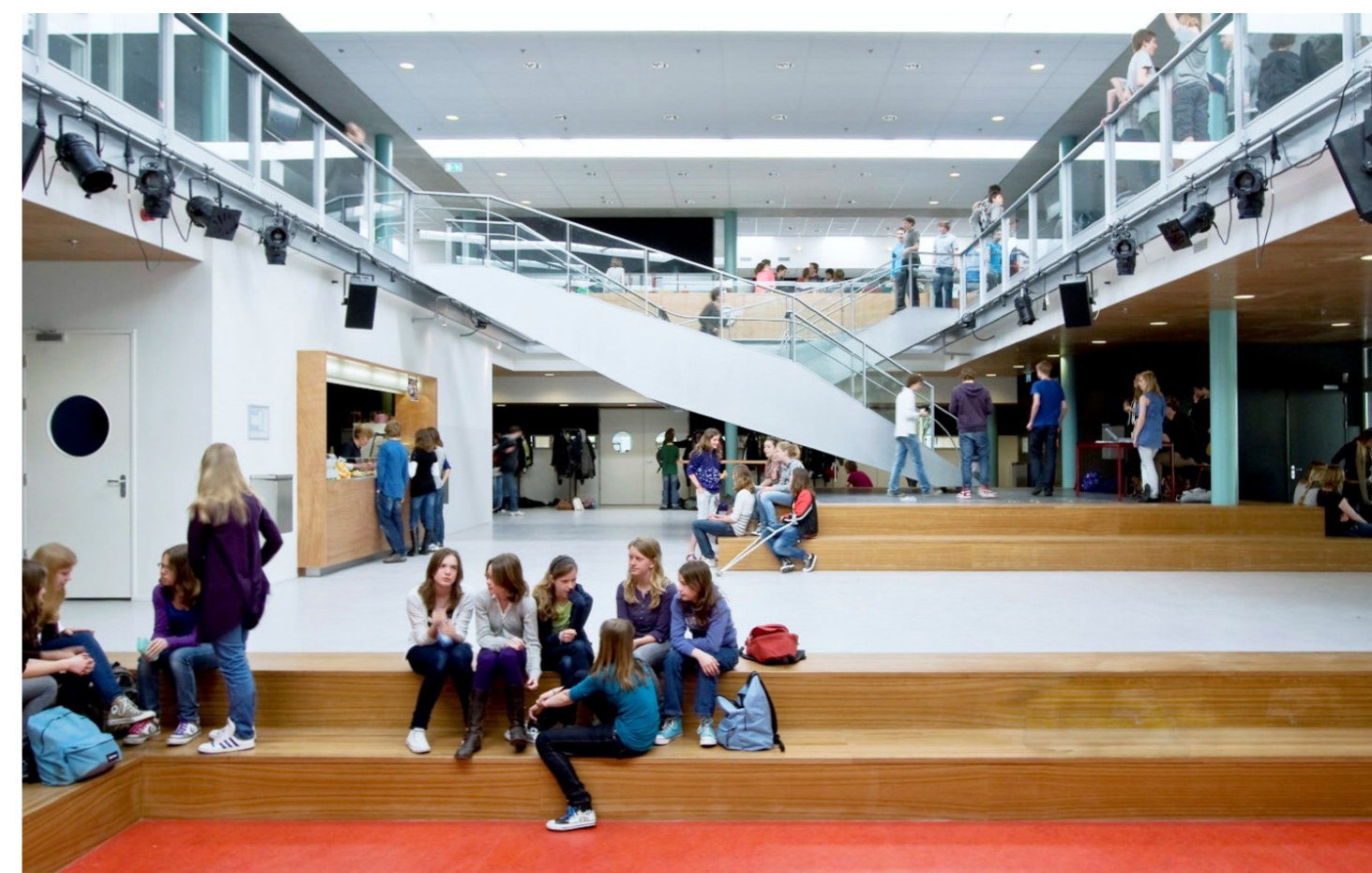
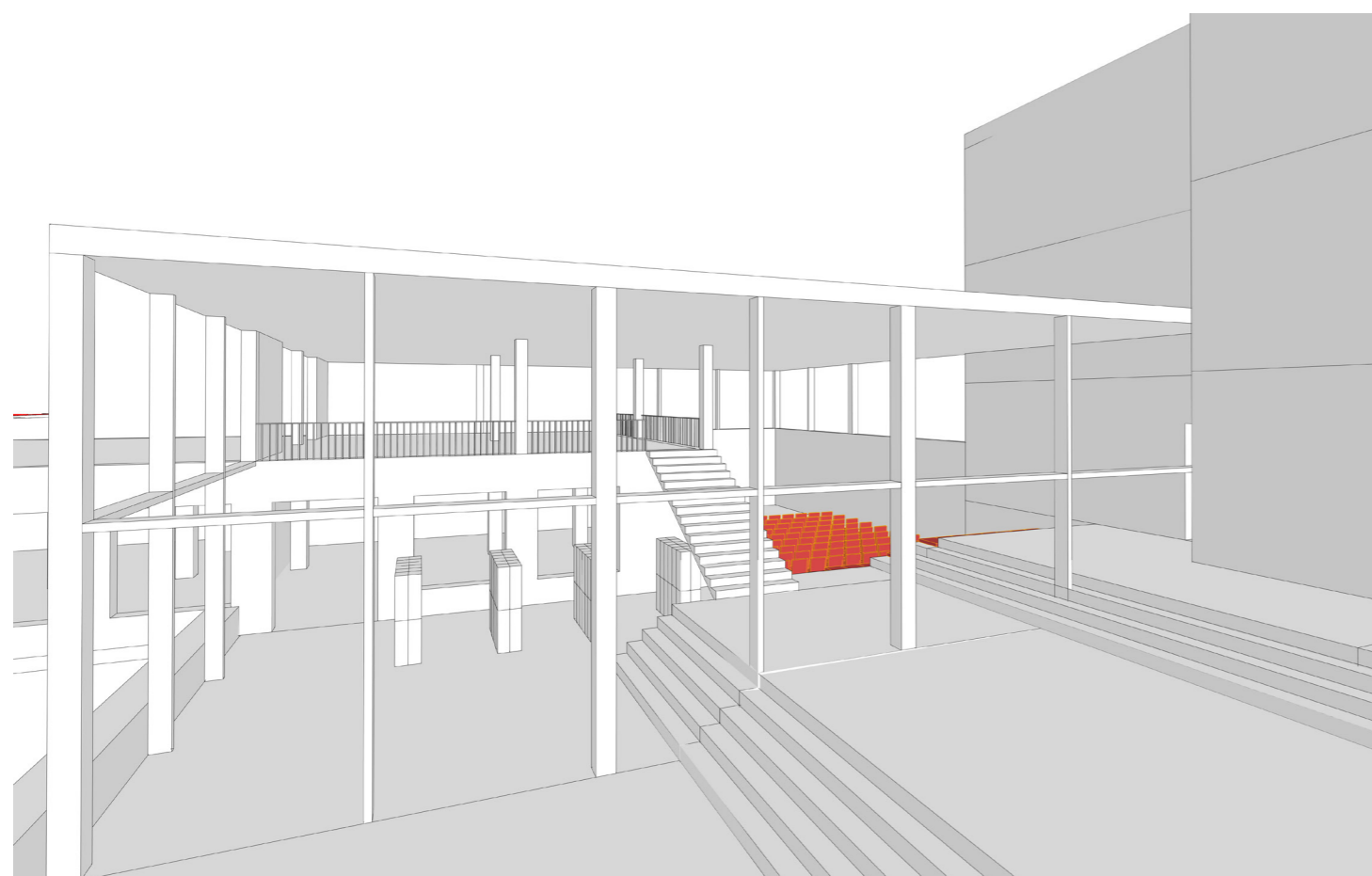
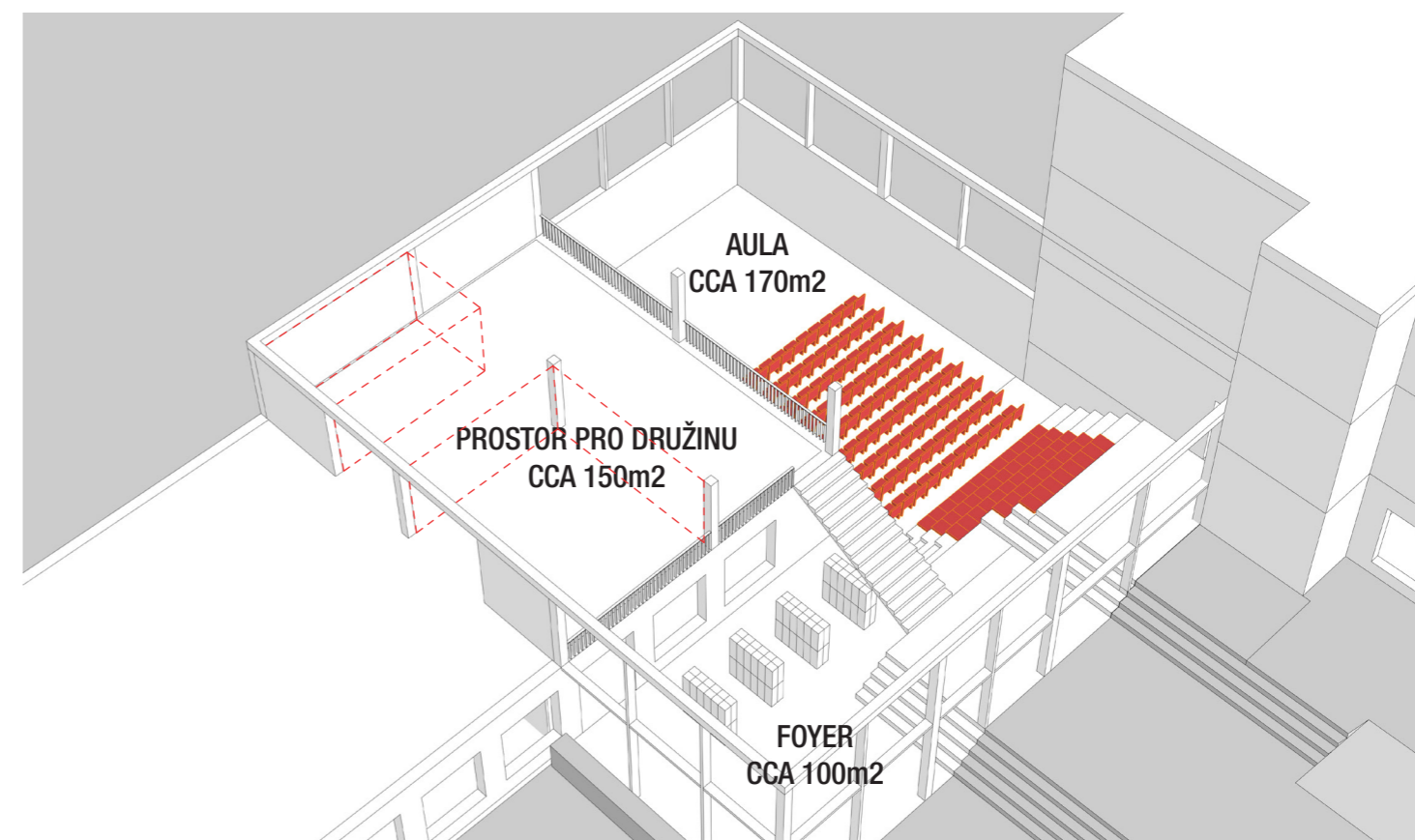
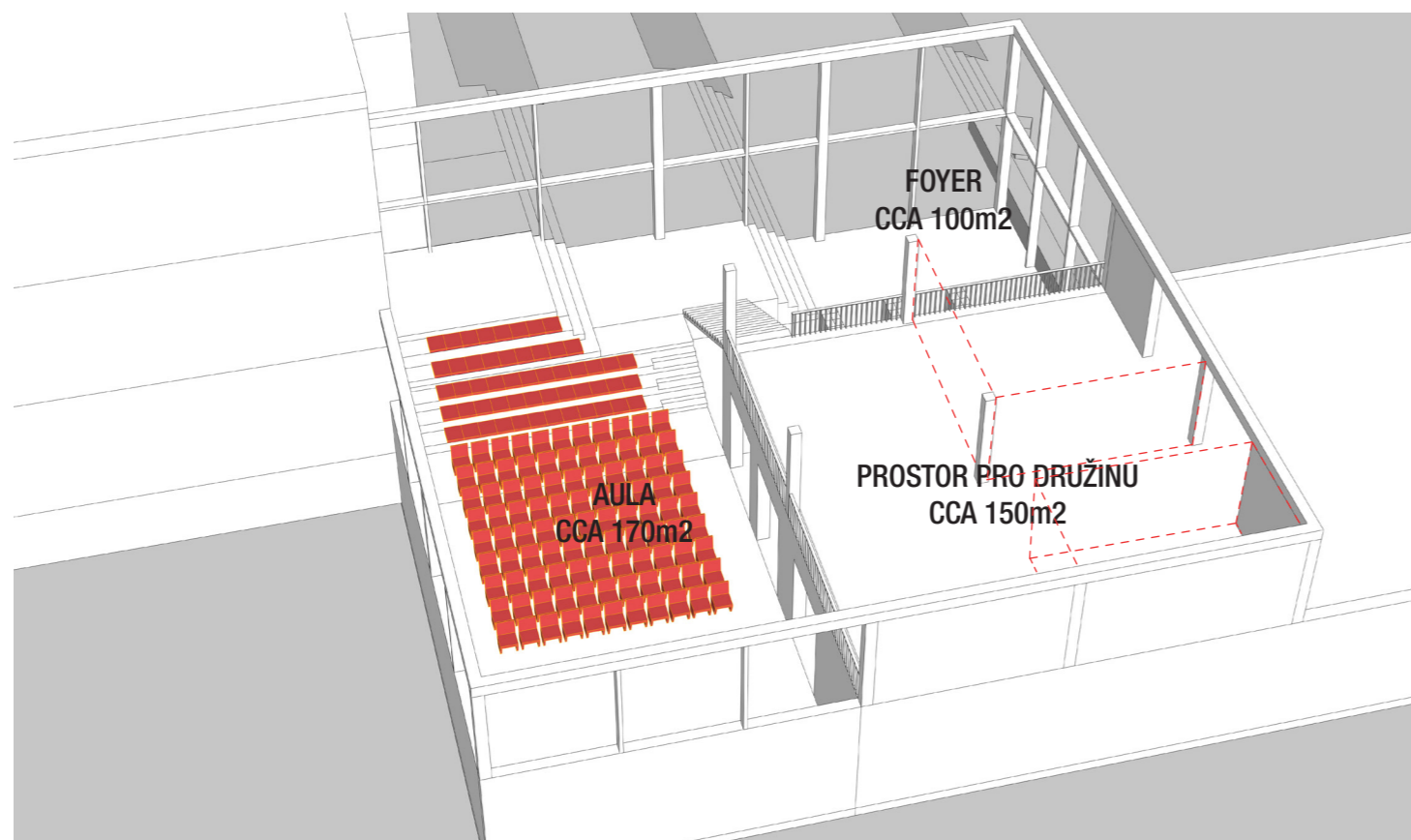
0 5 10 15 20 25m

MĚŘÍTKO 1:500

ETAPIZACE ROZVOJE ŠKOLNÍHO AREÁLU



NÁVRH NOVÝCH PROSTOR ŠKOLY



Kancelář architektury
města Karlovy VARY°