

ZÁKLADNÍ ŠKOLA KRUŠNOHORSKÁ

Doporučení KAM KV° pro rozvoj školního areálu



REFERENCE

PRŮVODNÍ ZPRÁVA

MAPA PROBLÉMOVÝCH MÍST A POTENCIÁLŮ STÁVAJÍCÍHO ŠKOLNÍHO AREÁLU

NÁVRH ROZVOJE ŠKOLNÍHO AREÁLU

STÁVAJÍCÍ STAV VS. DOPORUČENÍ/NÁVRHY KAM KV° - FÁZE I

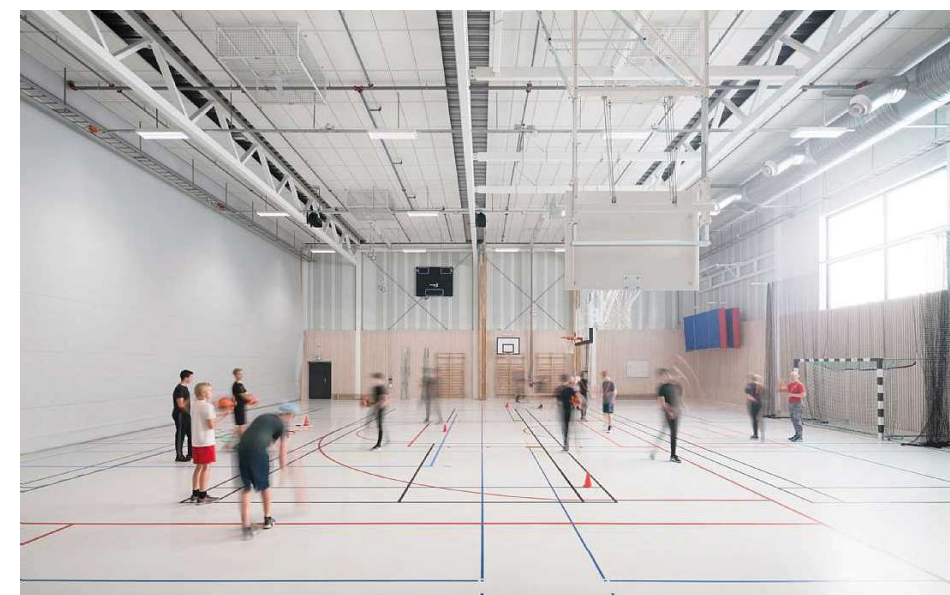
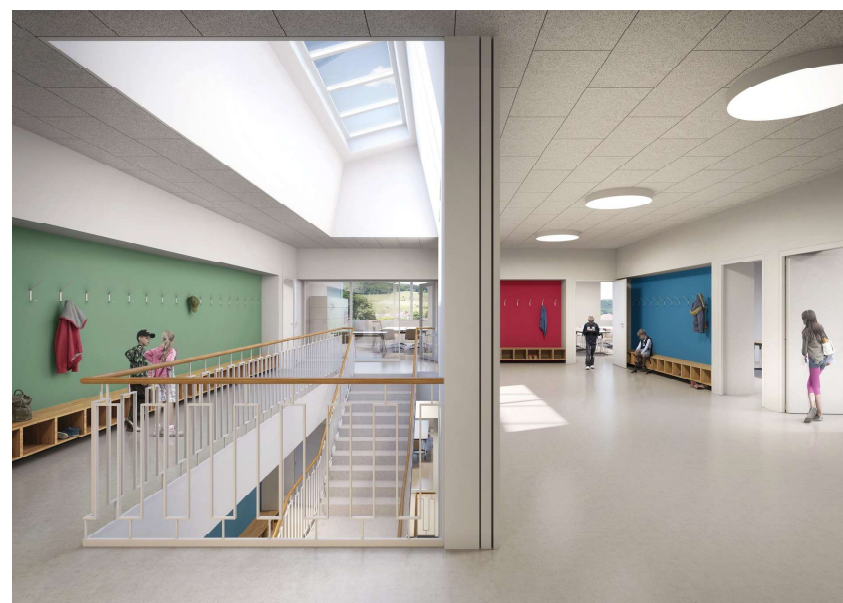
- FÁZE II

- DOPROVODNÁ FÁZE

ZÁKLADNÍ

ŠKOLA

REFERENCE



Kancelář architektury
města Karlovy VARY®

Základní škola Karlovy Vary, Krušnohorská 11, příspěvková organizace

Školská a výchovná zařízení patří vedle bytové výstavby k základním funkčním pilířům města. Kvalitní vzdělání a vzdělávací infrastruktura jsou klíčové pro úspěšný rozvoj měst a jejich regionů, které na sebe pozitivním způsobem vážou a ovlivňují vzdělání jejich obyvatel.

Investice do školních zařízení jsou investice do budoucnosti, která musí urychleně reagovat na novodobé pedagogické a organizační formy soudobého vzdělávání.

Přeměna školních budov ve smyslu nutných oprav a funkční renovace je z pohledu KAM KV příliš krátkozraká. Většina zadání pro renovace školních budov se kromě nezbytných oprav zabývá pouze technickými a funkčními aspekty. Jedná se především o energetickou renovaci fasády, realizaci bezbariérové přístupnosti, modernizaci budov dle požadavků požární ochrany apod.

Školy budované v 60. a 70. letech minulého století jen velmi omezeně vyhovují soudobým požadavkům a aktuálním didaktickým konceptům. Školní budovy s učebnami koncipovanými pouze pro frontální výuku, propojené funkční chodbou na jednotvárných podlažích s funkčními schodišti bez prostorů pro společné aktivity netvoří podmínky pro tvořivou a individuální aktivitu celodenního svobodného a inspirativního vzdělávání a výchovy. Stavebně technická rekonstrukce je promarněnou jedinečnou příležitostí transformovat tyto zastaralé vzdělávací instituce do moderních současných školních budov.

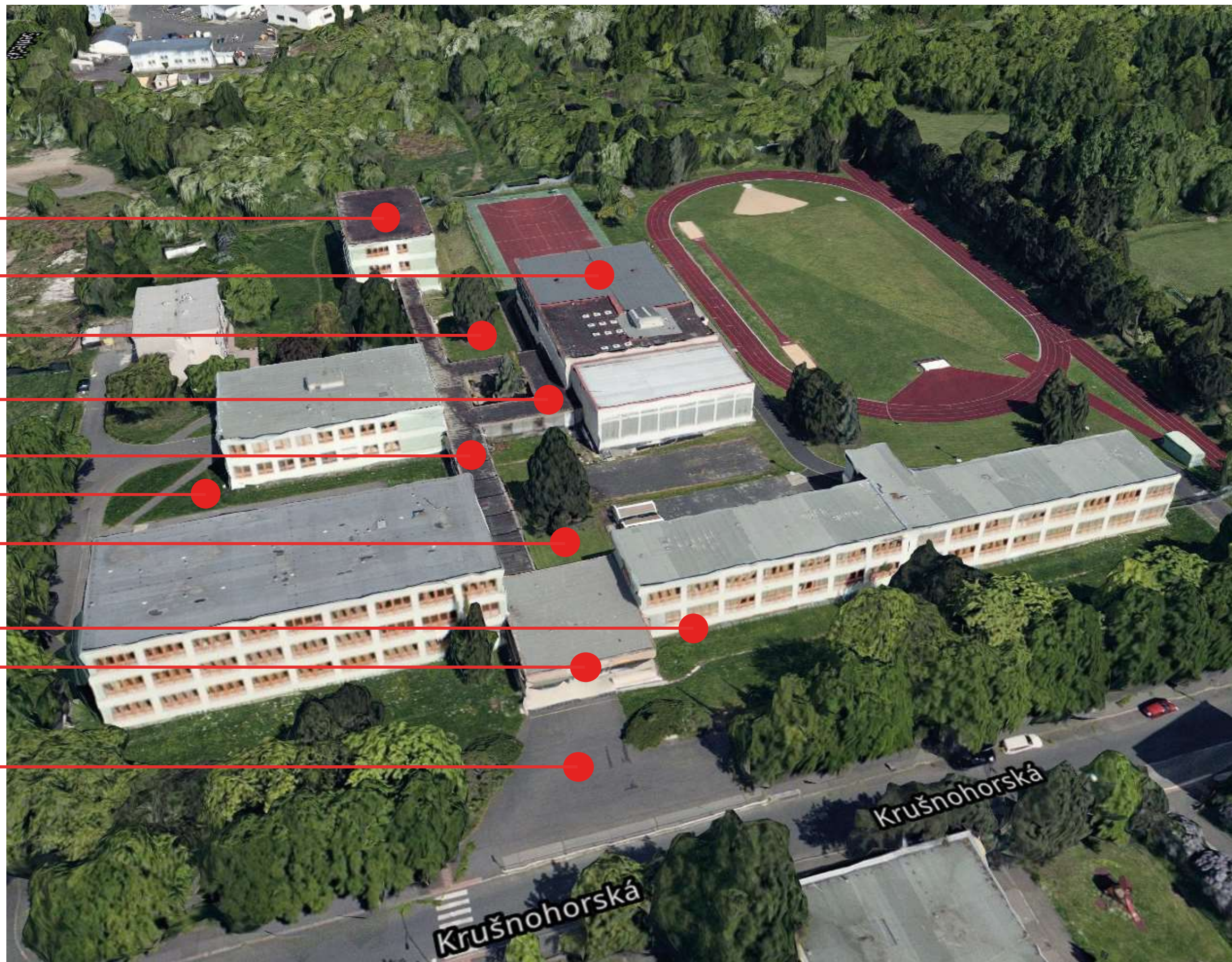
Vedle učitelů a spolužáků je prostor a prostředí školních zařízení třetím vychovatelem, který přirozeně ovlivňuje vzdělávání a výchovu školáků a studentů. Není proto pochyb, že budovy škol všech stupňů vzdělávání a kvalita jejich prostor má přímý dopad na výchovu budoucích generací. Novodobé pedagogické principy s demokratickou didaktikou a inkluzivním vzděláváním vyžadují nové flexibilní prostory se smysluplnou, efektivní a přehlednou dispozicí, s inspirativním interiérem s kvalitním nezaměnitelným architektonickým výrazem, který podporuje profil a ambice školy.

9/2019

Dipl. - Ing. Petr Kropp
Dipl.-Ing. Veronika Duspiva Erlebachová

MAPA PROBLÉMOVÝCH MÍST A POTENCIÁLŮ STÁVAJÍCÍHO ŠKOLNÍHO AREÁLU

- VZNIK ŠKOLNÍHO KLUBU PŘÍSTUPNÉHO VEŘEJNOSTI
- ZASTARALÉ ŠATNY A SOCIÁLNÍ ZAŘÍZENÍ U TĚLOCVIČEN
- NOVÁ VENKOVNÍ MINIÚČEBNA
- ABSENCE ČEKACÍ ZÓNY U PLAVEC. BAZÉNU
- ZVELEBNÍ PROPOJOVACÍCH CHODEB
- ROZŠÍŘENÍ PARKOVACÍCH STÁNÍ
- NOVÁ VENKOVNÍ UČEBNA PŘÍRODOVĚDNÝCH PŘEDMĚTŮ
- ZASTARALÉ ŽÁKOVSKÉ ŠATNY V SUTERÉNU
- NEDOSTAČUJÍCÍ VSTUPNÍ VESTIBUL
- REVITALIZACE PŘEDPROSTORU HLAVNÍHO VSTUPU



- I. FÁZE:

1. ČEKACÍ ZÓNA U PLAVECKÉHO BAZÉNU
2. ZASTARALÉ ŠATNY A SOCIÁLNÍ ZAŘÍZENÍ U TĚLOCVIČEN
3. NOVÁ VENKOVNÍ UČEBNA PŘÍRODOVĚDNÝCH PŘEDMĚTŮ
4. NOVÁ 'MINIUČEBNA' POD ŠIRÝM NEBEM
5. ROZŠÍŘENÍ PARKOVACÍCH STÁNÍ

- II. FÁZE:

6. NEODPOVÍDAJÍCÍ/NEDOSTAČUJÍCÍ VSTUPNÍ VESTIBUL
7. REVITALIZACE PŘEDPROSTORU HLAVNÍHO VSTUPU
8. ZASTARALÉ ŽÁKOVSKÉ ŠATNY V SUTERÉNU
9. VZNIK ŠKOLNÍHO KLUBU PŘÍSTUPNÉHO VEŘEJNOSTI
10. ZVELEBENÍ PROPOJOVACÍCH CHODEB

- DOPROVODNÁ FÁZE:

11. PŘÍSTUPOVÝ SYSTÉM
12. SEBEPROPAGACE

STÁVAJÍCÍ STAV VS. DOPORUČENÍ/NÁVRHY KAM KV° - I. FÁZE

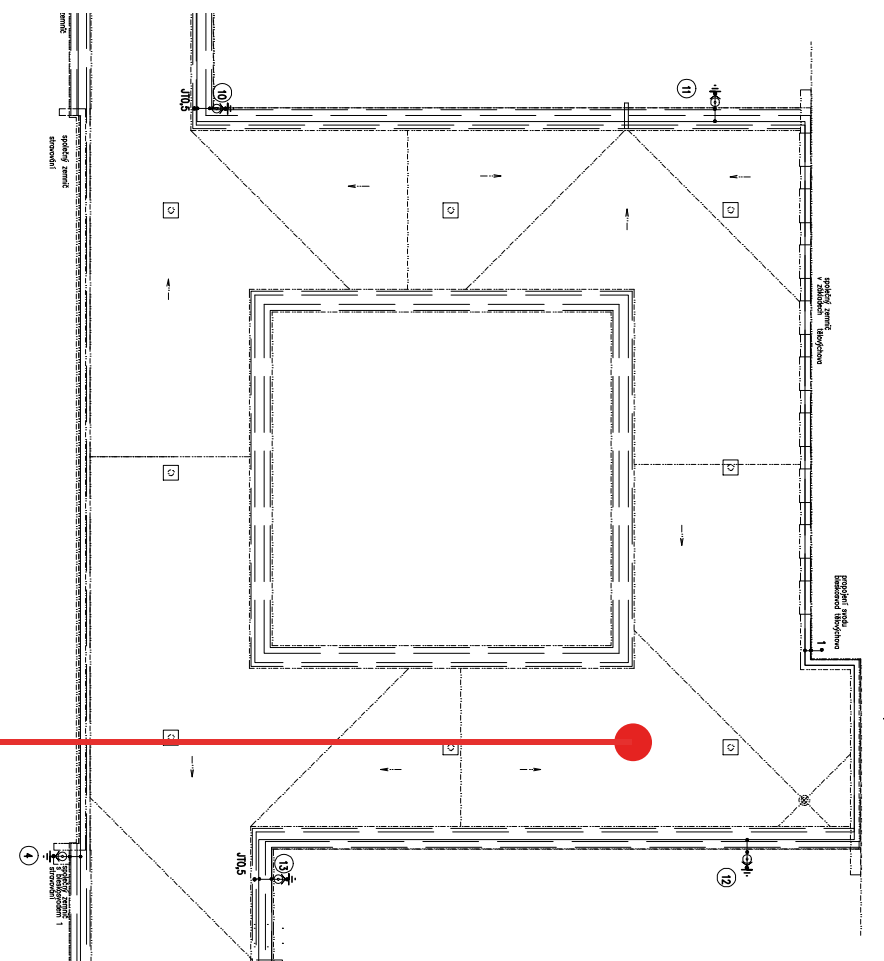
1. ČEKACÍ ZÓNA U PLAVECKÉHO BAZÉNU

Školní bazén neslouží jen pro potřeby Základní školy Krušnohorské, ale hojně jej navštěvují i třídy ze základních škol z celého regionu (a v plánu je i večerní plavání pro veřejnost).

Prostor kolem atria je dnes používán pouze jako spojovací chodba. Úkolem je vytvoření důstojného prostoru pro žáky, kteří doposud poposedávají po zemi a čekají na svou hodinu plavání, až šatny bazénu opustí třída před nimi.



PROSTOR KOLEM ATRIA
- vhodný pro vytvoření čekací zóny



Kancelář architektury
města Karlovy VARY°



Kancelář architektury
města Karlovy VARY°

STÁVAJÍCÍ STAV VS. DOPORUČENÍ/NÁVRHY KAM KV° - I. FÁZE

2. ZASTARALÉ ŠATNY A SOCIÁLNÍ ZAŘÍZENÍ U TĚLOCVIČEN

Obě školní tělocvičny jsou pronajímány v odpoledních a večerních hodinách za účelem konání sportovních kurzů pro veřejnost nebo sportovní kluby.

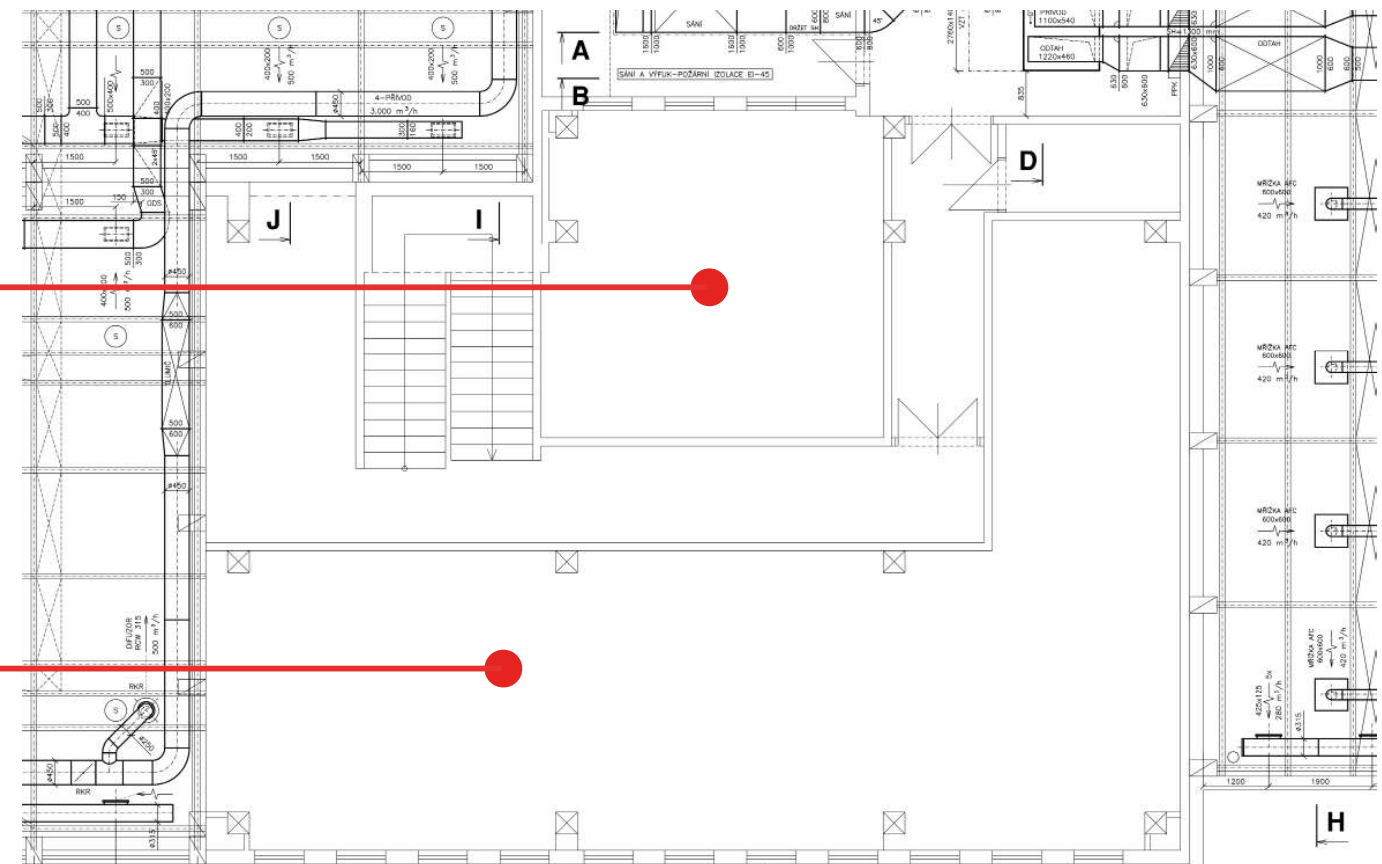
Prostory šaten a sociálního zařízení v 1. patře budovy tělovýchovy pocházejí ještě z dob vzniku školy (1972), a nutně vyžadují celkovou rekonstrukci.

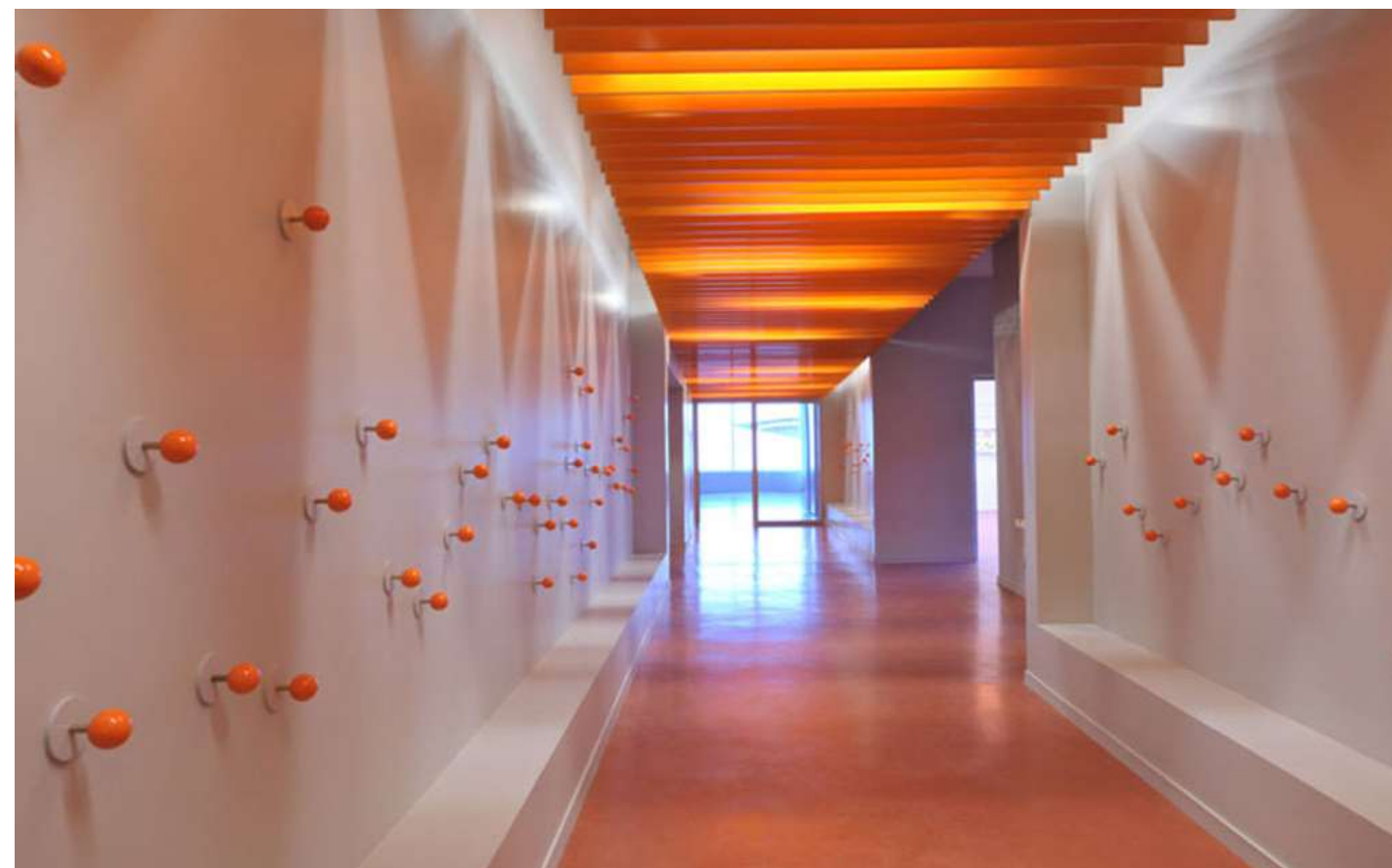
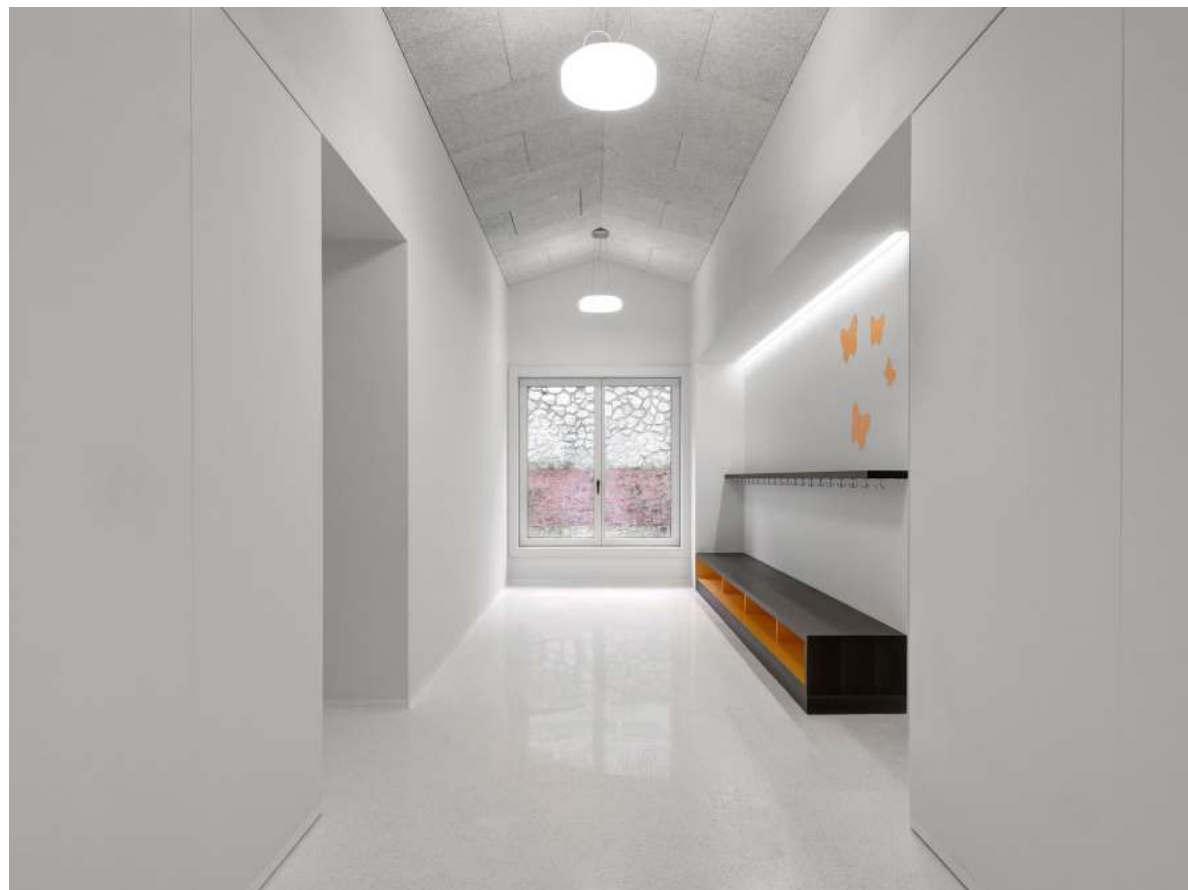
OTÁZKA: Jak dalece je možný zásah do stávající dispozice ostatních prostor na patře k rozšíření původních a vytvoření nových šaten se sprchami a WC?



MÍSTNOST PRO POTŘEBY VZDUCHOTECHNIKY
- ještě používaná?

STÁVAJÍCÍ ŠATNY A SPRCHY





Kancelář architektury
města Karlovy VARY°

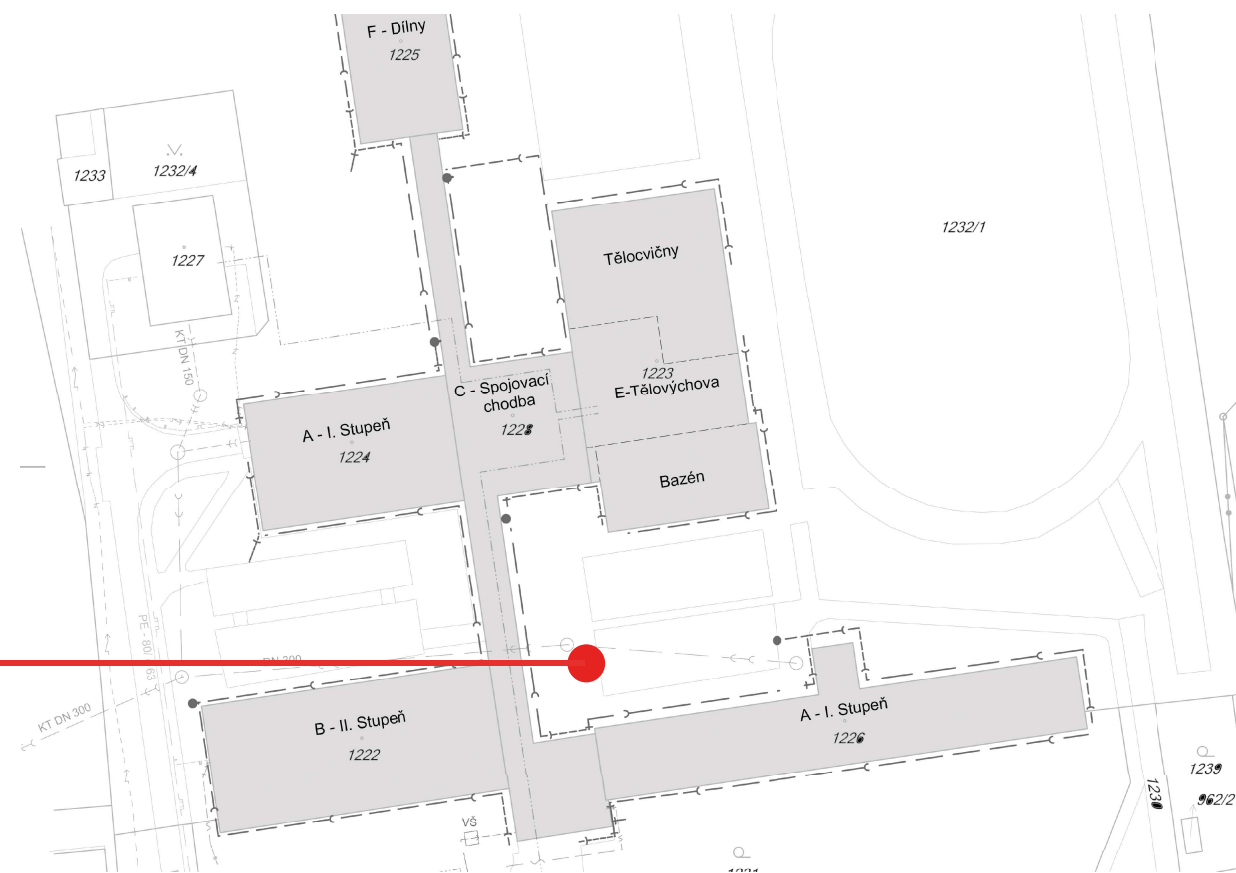
STÁVAJÍCÍ STAV VS. DOPORUČENÍ/NÁVRHY KAM KV° - I. FÁZE

3. NOVÁ VENKOVNÍ UČEBNA PŘÍRODOVĚDNÝCH PŘEDMĚTŮ

Vedení školy je velmi otevřeno inovativním způsobům výuky a podporuje vznik venkovní učebny, pro jejíž umístění se počítá s prostorem mezi pavilónem 1. stupně a plaveckým bazénem. Ať už ve formě jednoduchého dřevěného altánu nebo lehce zastřešeného venkovního pódia, které by našlo další využití např. pro divadelní představení a jiné školní akce.

OTÁZKA: Je potřeba nového vchodu z propojovací chodby?

PROSTOR ZA PAVILÓNEM 1. STUPNĚ
- vhodný pro vytvoření 'zelené třídy'/'green
classroom'





Kancelář architektury
města Karlovy VARY°

STÁVAJÍCÍ STAV VS. DOPORUČENÍ/NÁVRHY KAM KV° - I. FÁZE

4. NOVÁ 'MINIUČEBNA' POD ŠIRÝM NEBEM

Obě venkovní učebny mají podpořit a rozšířit výuku praktickými prostředky a v nekonformním prostředí. Pro druhou z nich se nabízí místo mezi pavilónem tělocvičny a spojovací chodbou do budovy F, kde jsou nyní umístěny dílny a posilovna.

Je plánováno např. umístění meteorologických zařízení a dalších edukativních pomůcek kolem stávajícího pískoviště, které je často využíváno také školní družinou. Počítá se zde se zahrnutím stávajícího vzrostlého stromu kvůli vrhání stínu, pro sezení jsou vhodné např. dřevěné elementy - za důležité považujeme použití a zapojení přírodních materiálů do vnitřních i venkovních prostor školy všeobecně - nejen z estetických, ale i z výchovně-formovacích důvodů.

OTÁZKA: Je potřeba nového vchodu z propojovací chodby?



STÁVAJÍCÍ PÍSKOVIŠTĚ SE VZROSTLÝM STROMEM

