

Kancelář architektury  
města Karlovy VARY°

# PÍTKO

katalog soutěžních návrhů



# KarlovyVARY°

Kancelář architektury  
města KarlovyVARY°

**Pitný stojan před Vřídelní kolonádou v Karlových Varech**  
Architektonicko-výtvarná otevřená jednofázová soutěž o návrh

**Zadavatel**  
Statutární město Karlovy Vary

**Organizátor soutěže a zpracovatel soutěžních podmínek**  
Kancelář architektury města Karlovy Vary, p. o.

**Katalog soutěžních návrhů**  
červenec 2023

# Obsah

Úvodní slova	6
Předmět soutěže	8
Soutěžní porota, termíny, ceny	10
Řešené území	12

## **Návrhy**

1. cena	
Oldřich Morys	22
2. cena	
Ing. arch. M. Arch. Jan Hájek, Antonín Hůla, Gunnar Groves-Raines, Alistair Byars a Paula Sturz	26
3. cena	
Martin Odehnal, Jakub Marek a Barbora Žentelová	30
Odměna	
Ing. arch. Jan Bittner	34
Neoceněné návrhy	38

## Ing. Petr Bursík

uvolněný člen Rady města Karlovy Vary



Vřídelní kolonáda je jedním ze symbolů Karlových Varů. Reprezentuje architekturu takzvaného bruselského stylu, považujeme ji za ikonu poválečné architektury našeho města, otisk své doby. Postupnou rekonstrukcí jí navracíme lesk a kondici a pracujeme také na estetičtější splynutí stavby s jejím okolím. Naší vizí je proměnit Vřídelní kolonádu v pulzující středobod této části lázeňské zóny.

Prosto jsme se rozhodli doplnit kolonádu o soudobé umělecké dílo, které se stane poutavým akcentem prostoru hlavního vstupu do budovy, bude šperkem s užitkovou hodnotou. Chtěli jsme pro kolonádu najít dílo, které vedle uměleckého zážitku naplní i funkci ryze praktickou, tedy funkci pítka pro užívání vřídelní vody v rámci indikované pitné kúry či ochutnávky kolemjdoucích návštěvníků.

Tak jako kdysi podoba Vřídelní kolonády vzešla z architektonické soutěže a její autor, architekt Jaroslav Otruba, vsadil na moderní design a ve své době nejmodernější technologie, i my jsme se rozhodli jít cestou otevřené architektonicko-výtvarné soutěže a jejím prostřednictvím hledali důstojného reprezentanta nejslavnějšího karlovarského pramene. Téměř tři desítky odevzdaných návrhů, kreativita jejich autorů, hra s vodou, vlastnostmi minerální vody, nesmírně inspirativní dialog při hodnocení soutěžních návrhů, to vše nás přesvědčilo o tom, že jsme zvolili správnou cestu. A na jejím konci bude KRASAVEC.

Na něm jako vítězném návrhu se jednomyslně shodly obě komise, závislá i nezávislá. Gratuluji autorovi KRASAVCE, Oldřichu Morysovi, jak uchopil svou myšlenku. Její realizaci totiž pomyslně přenechává přírodě a přírodním procesům. Počítá s tím, že jeho dílo se bude v čase měnit tím, jak na něj nechá působit vřídelní vodu. Díky tomu budeme moci během let pozorovat, jak se nové pítka proměňuje, jak mění svou podobu i velikost. To nás přiměje se k pítku opakovaně vracet. I proto, že nikde jinde na světě podobné dílo nemůže vzniknout.

Děkuji i všem ostatním účastníkům soutěže za jejich dočasné splynutí s Vřídlem jako symbolem Karlových Varů a jejich návrhy. Jsou pro nás důkazem, jak inspirativní nejen pramen a jeho kolonáda jsou.

## MgA. Richard Loskot

předseda hodnotící komise



Voda, která pramení v Karlových Varech, je jedinečná. Je plná minerálů a látek pocházejících z hloubky země a času. Je léčivá a spjatá s životem. Jejím usazováním se tvoří přirozené barevné malby či kresby, které působí estetickým dojmem. Časem se mění v usazeniny, či plastické útvary.

Porota se po debatě nad 25 návrhy umělecky ztvárněných pitných stojanů rozhodla ocenit právě ty, které tematizovaly onu přirozenost, jedinečnost a živost vody. Tedy ty, které pracovaly s jejími vlastnostmi a podstatou a krásou.

Vítězným návrhem se stal pitný stojan, který bude získávat časem na velikosti, kráse a především věříme, že vytvoří sdílený příběh mezi lidmi, kteří se zájmem budou sledovat jeho proměnu. V začátku to bude jednoduchý ocelový sloup, který bude působit možná technickým dojmem. Za našich životů se dočkáme jeho proměny, která bude připomínat krápník, který se vynořil z hloubky země a stále bude růst. Tak jako se stala symbolem růže ponořená do zdejších pramenů, stane se i tento umělecký objekt fenoménem, který budou chtít vidět lidé nejen z naší země.

Bude to chtít trpělivost, ale ta se vyplatí, protože s ní bude získávat na kráse.

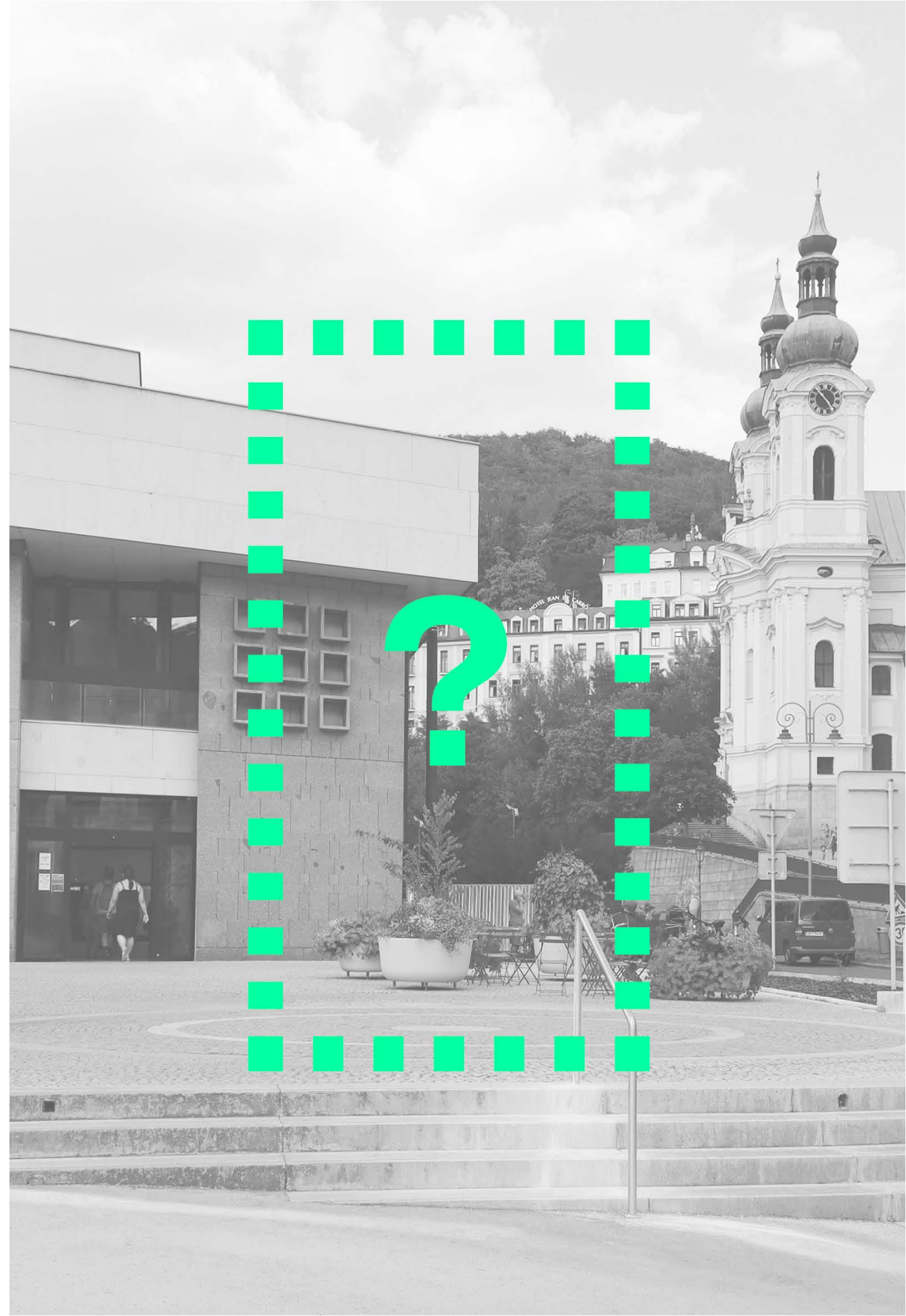


# Předmět soutěže

Předmětem výtvarné soutěže je návrh současného uměleckého díla, které bude důležitým akcentem při vstupu do architektonicky hodnotné budovy Vřídelní kolonády ze směru Divadelního náměstí a bude důstojně reprezentovat nejdůležitější pramen Karlových Varů. Pitný stojan bude umístěn v předpolí Vřídelní kolonády a bude sloužit jak běžným návštěvníkům, tak lázeňským pacientům pro předepsané pitné kúry, a to i mimo otevírací dobu Vřídelní kolonády. Jeho umístění bude respektovat stávající technologické rozvody, a to zejména pozici revizní komory, která je umístěna pod dlážděným povrchem. Jeho provoz je uvažován celoročně.

Výtrysk Vřídla je již od dávných dob hlavním symbolem Karlových Varů. Na jeho podstatě bylo celé město založeno a vystavěno. Jeho mocná síla, teplota i magické léčivé účinky fascinovaly celé generace návštěvníků lázeňského města. Tak, jak se rozvíjelo poznání Vřídla a způsob jeho využívání, tak se i měnilo jeho bezprostřední okolí a stavby s ním spojené. Dnešní podoba okolí Vřídla pochází ze 70. let 20. století, kdy byla na základě architektonické soutěže vystavěna nová Vřídelní kolonáda.

V roce 2016 došlo vlivem havarijního stavu stropní konstrukce k dočasnému přesunutí ikonického výtrysku Vřídla mimo interiér budovy kolonády do předpolí u Divadelního náměstí. Pro tento přesun byla zhotovena nová betonová mísa a veškeré technologie, přivádějící Vřídelní vodu do tohoto místa. Na jaře 2022 byl však výtrysk Vřídla po rekonstrukci objektu vrácen zpět na své původní místo.



# Soutěžní porota

## Řádní členové závislí

Ing. Petr Bursík / uvolněný radní města Karlovy Vary

Ing. Václav Benedikt / ředitel SPLZaK

## Řádní členové nezávislí

MgA. Markéta Zdebská / autorizovaná architektka, BY architects

MgA. Richard Loskot / vizuální umělec, vedoucí ateliéru na FUA TUL

MgA. Pavel Karous, Ph.D. / sochař, autor projektu Vetřelci a Volavky

## Náhradníci závislí

Ing. Andrea Pfeffer Ferklová, MBA / primátorka města Karlovy Vary

Ing. arch. Karel Adamec / ředitel KAM KV°

## Náhradníci nezávislí

Ing. arch. Jaroslav Sedlák / architektonické studio FUUZE

## Přizvaní odborníci

Mgr. Romana Riegrová / ředitelka NPÚ Loket

Zdeněk Šimandl / vedoucí provozního úseku SPLZaK

## Sekretář soutěže

Ing. arch. Daniela Vyhlídková / architektka KAM KV°

## Přezkušovatel soutěžních návrhů

Ing. arch. Jan Lebl / zpracovatel soutěžních podmínek

# Ceny a odměny

1. cena	120 000 Kč
2. cena	70 000 Kč
3. cena	50 000 Kč
Odměna	15 000 Kč

# Termíny soutěže

## Zahájení soutěže

2. 2. 2023

## Lhůta pro podávání soutěžních návrhů

31. 3. 2023

## Hodnotící zasedání poroty

12. 5. 2023

## Uveřejnění výsledků soutěže

6. 6. 2023

## Výstava soutěžních návrhů

13. 7. - 17. 8. 2023





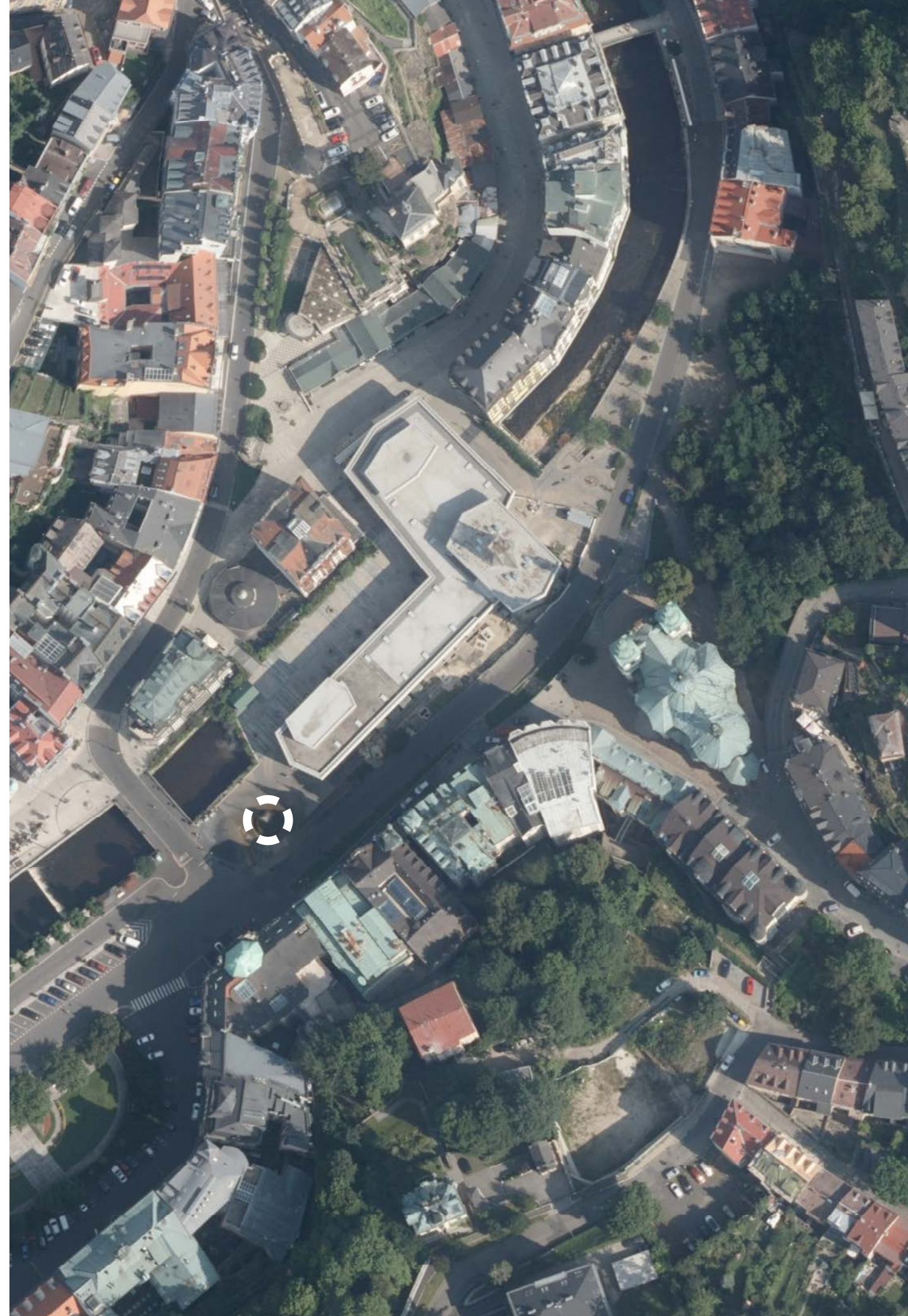


# Řešené území

Řešený prostor je svým umístěním součástí jednoho z nejdůležitějších veřejných prostranství v Karlových Varech. Jedná se o centrální prostor v památkové rezervaci města zapsané na seznam světového dědictví UNESCO v ochranném pásmu zdrojů přírodních léčivých vod.

Na předmětné místo přímo navazuje budova Vřídelní kolonády z roku 1975, jejímž je řešený prostor nástupem. Prostor je obklopen řadou hodnotných objektů z různých historických epoch, například secesní budovou spořitelny, art-decovým domem Atlantic nebo historizujícím lázeňským domem Norimberský dvůr. V pohledech na budoucí pítko se uplatňuje i barokní chrám sv. Máří Magdalény od architekta Kiliána Ignáce Dientzenhofera nebo budova městského divadla od dua architektů Fellner a Helmer.

Jako stěžejní pro návrh pítko se může jevit zejména záměr obnovit širokou promenádu s dvouřadou alejí u řeky, vytvoření intimnějšího prostoru u nástupu do kolonády a zároveň otevření celého Divadelního náměstí s centrálním prvkem - jezdeckou sochou Karla IV. od sochaře prof. Gabriela. Ta vznikla iniciativou soukromého subjektu a na své místo byla instalována v květnu roku 2022.





# Vřídelní kolonáda

Vřídelní kolonáda ze 70. let 20. století se již i přes rozporuplné přijetí širokou veřejností stala jednou z neodmyslitelných ikonických staveb Karlových Varů, a to zejména díky svému výraznému a jedinečnému architektonickému pojetí i uměleckým dílům, která jsou její součástí.

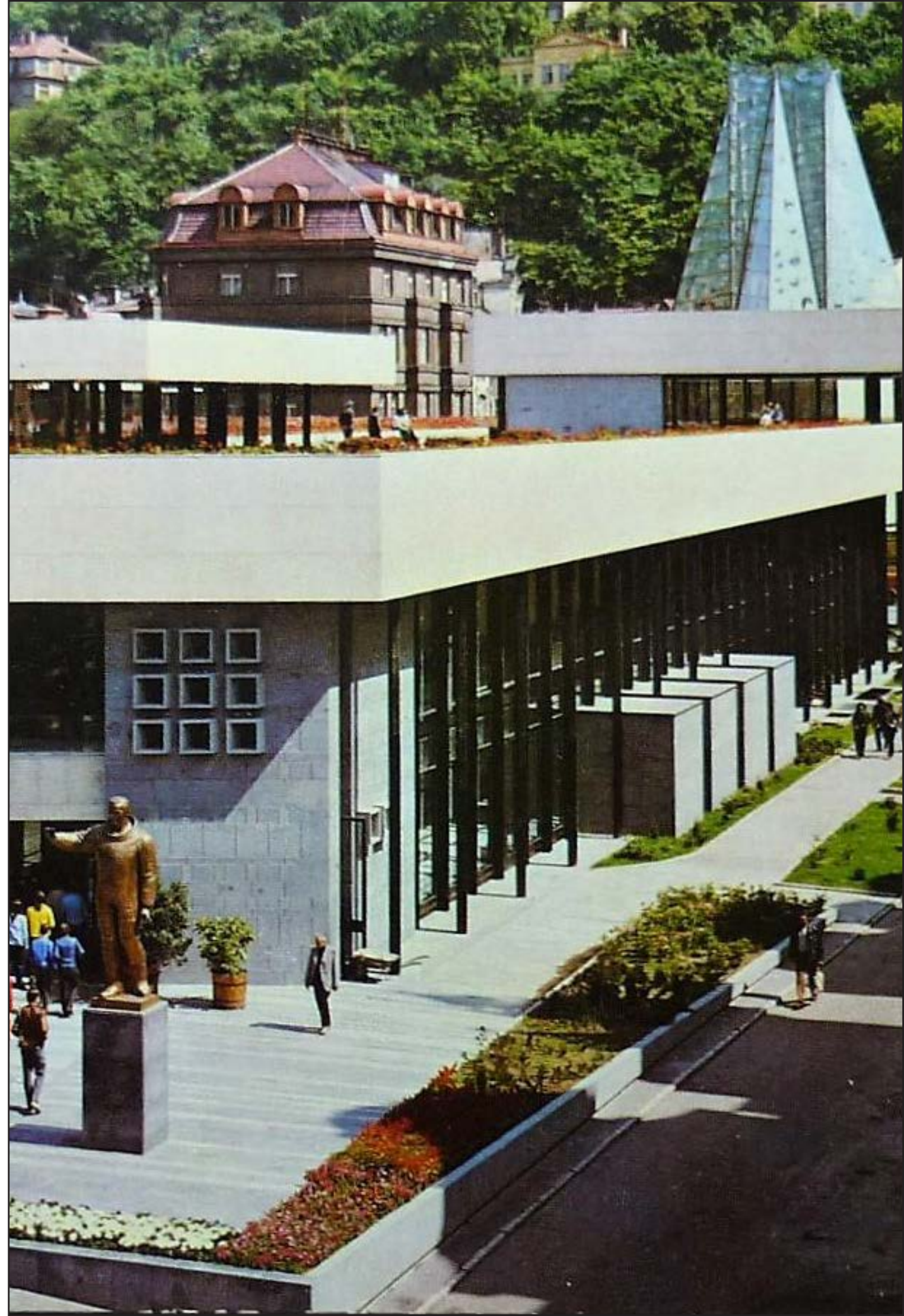
Na místě výtrysku Vřídla stála v minulosti řada objektů a kolonád z různých historických období a různého výrazu. Poslední klasická Vřídelní kolonáda od architektů Fellnera a Helmera byla rozebrána v roce 1939 a následovalo několik architektonických soutěží s cílem najít podobu kolonády nové. Až v soutěži z roku 1960 zvítězil návrh architekta Jaroslava Otruby (známý jako autor ikonických stanic pražského metra linky A), který byl zvolen pro realizaci. Generálním projektantem se stal Architektonický ateliér Beta Praha architekta Jana Šrámka.

Stavba probíhala v letech 1969 – 1975 a slavnostní otevření se uskutečnilo 11. května 1975. Před kolonádu byla z politických důvodů umístěna socha kosmonauta Jurije Gagarina, který Karlovy Vary navštívil v roce 1966, a celá kolonáda byla na jeho počest pojmenována „Vřídelní kolonáda Jurije Gagarina“.

Kolonáda je členěna do tří základních hal, haly pitných kúr, haly výtrysku Vřídla a příčné centrální haly. V hale pitných kúr jsou umístěny pitné stojany pro možné užívání Vřídla k pitným procedurám. Ty jsou doplněny ceněnými uměleckými plastikami z litého skla od dua autorů Stanislava Libenského a Jaroslavy Brychtové. Původně byla v každém z pěti pitných stojanů jiná teplota vřídelní vody (docházelo k umělému chlazení), aby bylo užívání k pitným kúram snazší. Dnes již k chlazení nedochází, a tak je teplota konstantní, tj. cca 72 °C.

Nad vývěrem Vřídla se zvedá prolamovaný skleněný polygon, „koruna“, od sochaře Jana Fišara, která byla v roce 2022 kompletně rekonstruována. Za pozornost také stojí umělecky pojatá dlažba podlah interiéru kolonády, která v sobě nese grafický motiv „Vříření termy“ přímo od autora stavby Jaroslava Otruby.

Po studiu archivní dokumentace můžeme zhodnotit, že ne vše se podařilo zrealizovat podle původních myšlenek architektů a stavba je výsledkem celé řady kompromisů. Dnes je také velká část stavby ve špatném stavu, a to jak ze stavebně technického hlediska tak řadou nekoncepčních a rušivých vestaveb a úprav. V roce 2021 byla zpracována architektonická studie možné budoucí podoby Vřídelní kolonády, která jasně deklaruje záměr města Karlovy Vary objekt rekonstruovat tak, aby byly podpořeny stávající architektonické kvality. První část rekonstrukce proběhla již v roce 2022.





# Přírodní poměry

V karlovarských minerálních pramenech se nachází kolem šedesáti chemických prvků a jejich mineralizace je až 6,5 g na litr. Tyto rozpuštěné minerály, vyvěrající z hlubin země, sedimentují v místech vývěrů a tvoří tak charakteristický doprovodný jev – zřídelní sedimenty. Usazeniny se vytváří všude v okolí pramenů a vytváří tak typické různobarevné mikrokrajiny, jako např. v řečišti Teplé. Usazují se také na površích lázeňských zařízení, píték a v trubkách, což přináší komplikace v rámci údržby objektů.

Zřídelní sedimentace v čase vytváří vrstvy horniny, která tak vyplňuje velkou část údolí, ve kterém se nachází vývěrová zóna. Vřídlovec – hornina vzniklá sedimentací minerálů – byl v minulosti používán jako stavební materiál a byl tak také na zdejším území těžen. Těžba probíhala do roku 1600 např. před kostelem sv. Máří Magdalény, kde se nacházel vřídlovcový lom. Dále se vřídlovec hojně využíval na výrobu uměleckých a užitných předmětů. Od roku 1879 se v rámci Vřídelní kolonády nachází dvě speciální „pokameňovací místnosti“.

(zdroj RNDr. Tomáš Vylita, Ph.D.)

Vřídelní voda je jímána v několika vrtech v blízkosti Vřídelní kolonády, ze kterých je potrubím a přirozeným tlakem vedena do suterénu Vřídelní kolonády. Zde je část vřídelní vody vedena do veřejně přístupné výtruskové haly, kde se projevuje svou přirozenou silou jako ikonický výtrysk, část vřídelní vody je rozvedena do pitných stojanů v podélné hale kolonády a část je složitým systémem rozváděna do balneoprovozů jednotlivých karlovarských lázeňských domů. Nevyužitá vřídelní voda je přepadem odváděna do koryta říčky Teplá. Do nového pitného stojanu bude vřídelní voda vháněna za pomoci čerpadla. Vřídelní voda má léčivé účinky, pracovat s ní je však složité. Hlavními body, které musí být při návrhu pitného stojanu brány v potaz je teplota vody (cca 72 °C), její agresivita a enormně rychlé utváření usazenin (inkrustace) jak v potrubí, tak na prvcích, které s Vřídelní vodou přijdou do styku.

Po studiu archivní dokumentace můžeme zhodnotit, že ne vše se podařilo zrealizovat podle původních myšlenek architektů a stavba je výsledkem celé řady kompromisů. Dnes je také velká část stavby ve špatném stavu, a to jak ze stavebně technického hlediska tak řadou nekoncepčních a rušivých vestaveb a úprav. V roce 2021 byla zpracována architektonická studie možné budoucí podoby Vřídelní kolonády, která jasně deklaruje záměr města Karlovy Vary objekt rekonstruovat tak, aby byly podpořeny stávající architektonické kvality. První část rekonstrukce proběhla již v roce 2022.





# Pitná kúra

Až do 18. století se v Karlových Varech léčilo zásadně koupelemi, ačkoliv již r. 1521 dr. Václav Payer doporučil zdejší termální vodu i k pití. Nemocní zůstávali v souladu s poznatky tehdejšího lázeňského lékařství v horkých koupelích, podávaných ve společných bazénech, často až několik dnů, tedy tak dlouho, až došlo k „rozežrání“ kůže (tzv. Fresskur).

Pitná kúra se ujala až o 250 let později na podnět dr. Davida Bechera, který jako jeden z prvních provedl její chemickou analýzu. Léčba pitím se brzy osvědčila, zejména vynikla při nemocech žaludku, střev a jater a záhy potlačila nepřiměřené koupele.

I pitné kúry časem došly k extrému, nemocní byli nuceni pít postupně 11 – 51 pohárků po cca 140 ml vody, tedy 1,5 – 7 litrů denně. Vědeckým poznáním postupně došlo ke zmírnění a vzájemné harmonizaci obou základních druhů léčby, koupelové i pitné.

Základem dnešní karlovarské léčby je opakované pití termální vody, které ve svém důsledku znamená zvýšený přísun vody a minerálních látek do těla a následně regulaci vodního a minerálního hospodářství organismu. Vedle přímého vlivu na sliznice, na látkovou přeměnu a detoxikační děje v tělesných buňkách ovlivňuje karlovarská léčba příznivě i mikrobiální osídlení střev a jejich produkci. Karlovarská léčba je tedy přírodní farmakologickou léčbou chorob a pooperačních stavů trávicího a žlučového ústrojí, jater, slinivky a některých onemocnění látkové přeměny (cukrovky) a močových cest.

(zdroj: RNDr. Tomáš Vylita, Ph.D.)

(foto: Tomáš Fiala)



# Desatero pitné kúry

- 1 Karlovarskou termominerální vodu je doporučeno užívat výhradně po konzultaci s lázeňským lékařem s potřebnou erudicí.
- 2 Karlovarskou termominerální vodu je pro dosažení plného léčebného efektu doporučeno užívat v blízkosti pramenních vývěřů.
- 3 Karlovarskou termominerální vodu je doporučeno pít výhradně z tradičně tvarovaných porcelánových či skleněných pohárků.
- 4 Pitná kúra by měla probíhat v duševní pohodě, beze spěchu, v uvolnění.
- 5 Součástí pitné kúry je i tělesný pohyb; je proto doporučeno užívat vodu při pomalé chůzi.
- 6 Pitnou kúru je doporučeno opakovat v lékařem stanovených periodách.
- 7 Pitná kúra je malou slavností, v jejím průběhu nelze rušit ostatní klienty.
- 8 Minerální vodou nelze zalévat okolostojící rostliny nebo ji vylévat na podlahu kolonádních prostor.
- 9 Při odběru vody z pitných stojanů se nelze dotýkat pitného stojanu či výtokových trubic.
- 10 Léčebnou kúru není vhodné kombinovat s konzumací alkoholu či kouřením tabákových výrobků; škodlivá je i pasivní inhalace tabákového kouře.



(foto: Tomáš Fiala)



## 1. CENA

# Oldřich Morys

### AUTOR

Oldřich Morys

### ANOTACE

Krasavec je objekt vznikající krystalizací vápenných složek obsažených v minerální vodě, kterému konstrukce nerezového pítka vytváří kostru. Jeho tvar, rychlost růstu a zabarvení určují přírodní procesy jako povětrnostní podmínky, obsah železa a CO<sub>2</sub> v minerální vodě, teplota vzduchu a další.

Objekt je složen z vertikálního sloupu a horizontálního ramene, jehož konec je osazen leštěným vřídlovcem. Projekt vymezuje nerezové plochy, které podléhají běžné údržbě a čištění a plochy určené růstu Krasavce. Odhadovaný nárůst vrstvy usazenin je několik milimetrů až jeden centimetr za měsíc. V řádu vyšších let bude dosažena meze růstu, což blíže popisuje textová část. Minerální voda vyvěrá na povrch po 25000 letech, kdy dopadla na zem jako dešťová. Krystalizující minerály, kterými se věky sytila, se stávají výživou Krasavce. Z geologického hlediska extrémně rychlý růst vřídlovce je z lidské perspektivy pomalým přírodním divadlem rozloženým do horizontu několika let. Autor se, společně s obyvateli a návštěvníky Karlových Varů, staví do pozice pozorovatele přírodního, místně specifického procesu, jehož určujícím prvkem je čas.



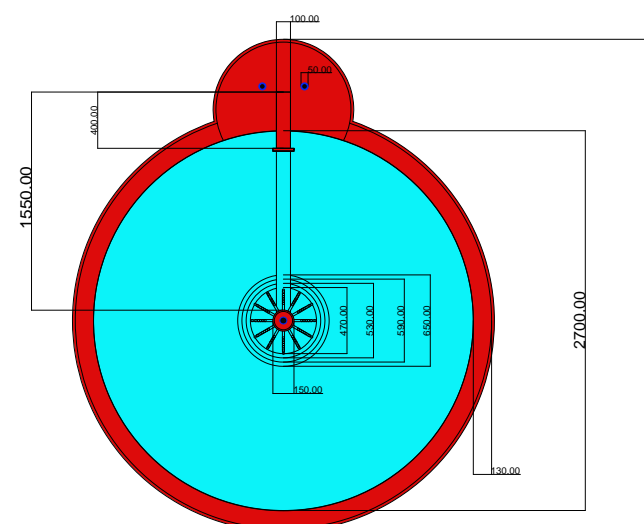
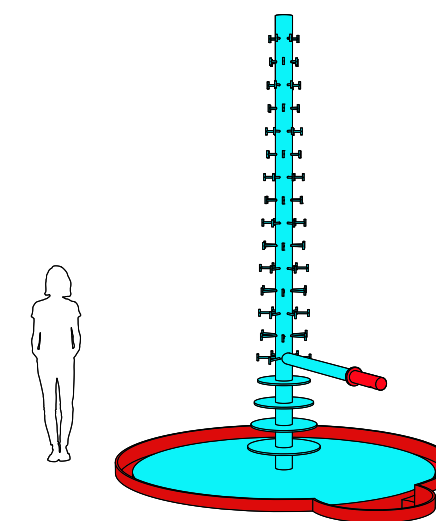
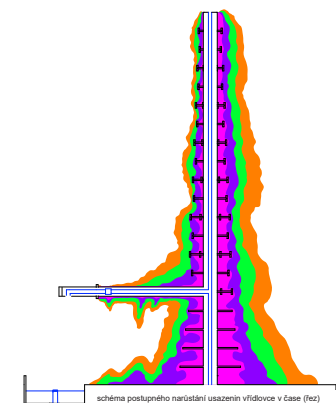
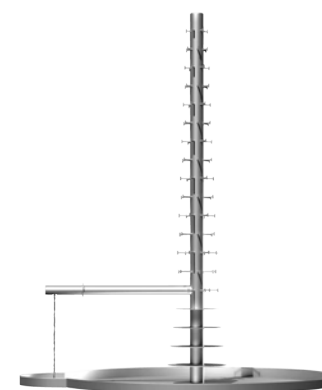
## HODNOCENÍ POROTY

Odborná komise jednomyslně doporučila na první místo v architektonicko-sochařské soutěži na pitný stojan před Vřídelní kolonádou v Karlových Varech návrh od Oldřicha Moryse nazvaný „Krasavec“. Na navrhovaném objektu komise ocenila především to, že hlavním tvůrcem sochy bude příroda sama, respektive specifické vlastnosti místní vřídelní minerální vody. Dílo pracuje s přirozeným procesem tvorby vřídlovce, který se vytváří v místech kontaktu vyvěrajícího pramene se vzduchem. Procesuální dílo postupně, v řádu několika let, vyrůstá na kovové geometrické struktuře a vybuduje „kamennou sochu“. Návrh tak splňuje nejen nároky na opravdu současné aktuální projevy výtvarného umění a zároveň pracuje s veřejností srozumitelným příběhem, který názorně ukazuje, jak se vytvářelo geologické podloží celých Karlových Varů.

Komise očekává, že si místní obyvatelstvo k dílu, i se svou vysokou uměleckou a konceptuální náročností, vytvoří patriotický vztah a přijme ho časem za své. Samorostoucí socha tohoto druhu totiž může vzniknout jen díky mimořádným vlastnostem přírodního bohatství právě v Karlových Varech a v daných podmínkách. Jednou z kvalit návrhu je i vertikálnost a proporce budoucího sloupu, respektující dimenze původně na místě osazené figurativní sochy Gagarina. Dílo se tak místně specificky vztahuje k vývoji a historii města a Vřídelní kolonády a upozorňuje na jeho unikátní podmínky, léčivé funkce a vybízí k meditaci nad časovostí a odkazem dneška do budoucnosti. Reflektuje ekologické trendy v současném umění, které reagují na období klimatické změny a obrát k udržitelnosti. Dotýká se aktuálního fenoménu Bio-Artu, tedy multižánrového umění kombinující vědecké a umělecké přístupy, pracující často s biologickými a přírodními materiály, živými organismy a naturálními procesy. Svým unikátním řešením pracuje s ekologií nejen jako s tématem sochy, ale i jako materiálem a technikou tvorby. Tím se dílo přibližuje, ovšem zcela autorsky a originálně, k práci například současného mimořádně oceňovaného francouzského sochaře Pierra Huyghe, který rovněž pracuje s časovostí a site-specific instalacemi a na jeho tvorbě spolupracuje svými přirozenými procesy sama příroda.

Členové komise věří, že pozorování postupného růstu sochy se za přispění odvážné a kultivované karlovarské veřejnosti stane společenským sdíleným rituálem, fenoménem spojovaným s tímto lázeňským a turisticky vyhledávaným městem. Dílo se bude v průběhu času fotodokumentovat a změny a růst sochy publikovat na sebeprezentačních a mediálních platformách města. Díky neopakovatelné kvalitě a intelektuální podnětnosti navrhovaného díla se Karlovy Vary zapíší na mapu současného evropského umění ve veřejném prostoru a obohatí obyvatele i návštěvníky města. Unikátní a progresivní dílo má potenciál stát se jedním z oblíbených skvostů a přidá za současnost další kvalitní uměleckou vrstvu tomuto kulturně, společensky a na přírodní zdroje bohatému městu.

Členové umělecké komise se těší, že mohou být u začátku vzniku ojedinělého díla, které v překotně se proměňující a zrychlené době odkazuje k vzdálenějším časovým perspektivám. Doufají, že proměnu a růst sochy budou osobně sledovat při svých následujících návštěvách města za rok, za dva, za dvacet let...





## 2. CENA

# M. Arch. Jan Hájek

### AUTOŘI

M. Arch. Jan Hájek  
Ing. arch. Antonín Hůla  
Gunnar Groves-Raines  
Alistair Byars  
Paula Sturz

### ANOTACE

Nový pitný stojan je formulován inspirací opakujících se přírodních jevů, stejně jako mytologickými symboly medicíny a léčitelství.

V současné době jsou návštěvníci při vstupu do budovy Vřídelní kolonády přivítáni výtryskem vertikální energie, při níž je vřídelní voda ze země vytlačována do atmosféry. Nachází se zde také řada pěti pitných stojanů ve formě skleněných totemů, vyjadřujících pocit pevnosti a přítomnosti. Energie pramenů se zde zdá být zmrazená v čase. Aby byl tento cyklus úplný, koncept nového pitného stojanu symbolicky navrácí vodu zpět zemi a tím se vrací ke svému zdroji. Jemný sklon pítka zve kolemjdoucí k ochutnání léčivé minerální vody a ti mu toto přátelské gesto „vrací“ úklonem při naplňování svého šálku.

Během 24 hodin se pítka otočí o 360° kolem své osy oku téměř nepostřehnutelným pohybem, čímž nabízí stále novou interakci se svým okolím. V tomto smyslu vytváří hodinovou ručičku, která omývá kruhovou sedimentační desku z ušlechtilého umělého kamene. Tento princip zprostředkovává návštěvníkům Karlových Varů zážitek blízkého kontaktu s ojedinělým fenoménem sedimentace Vřídelního pramene a jeho léčivé síly.



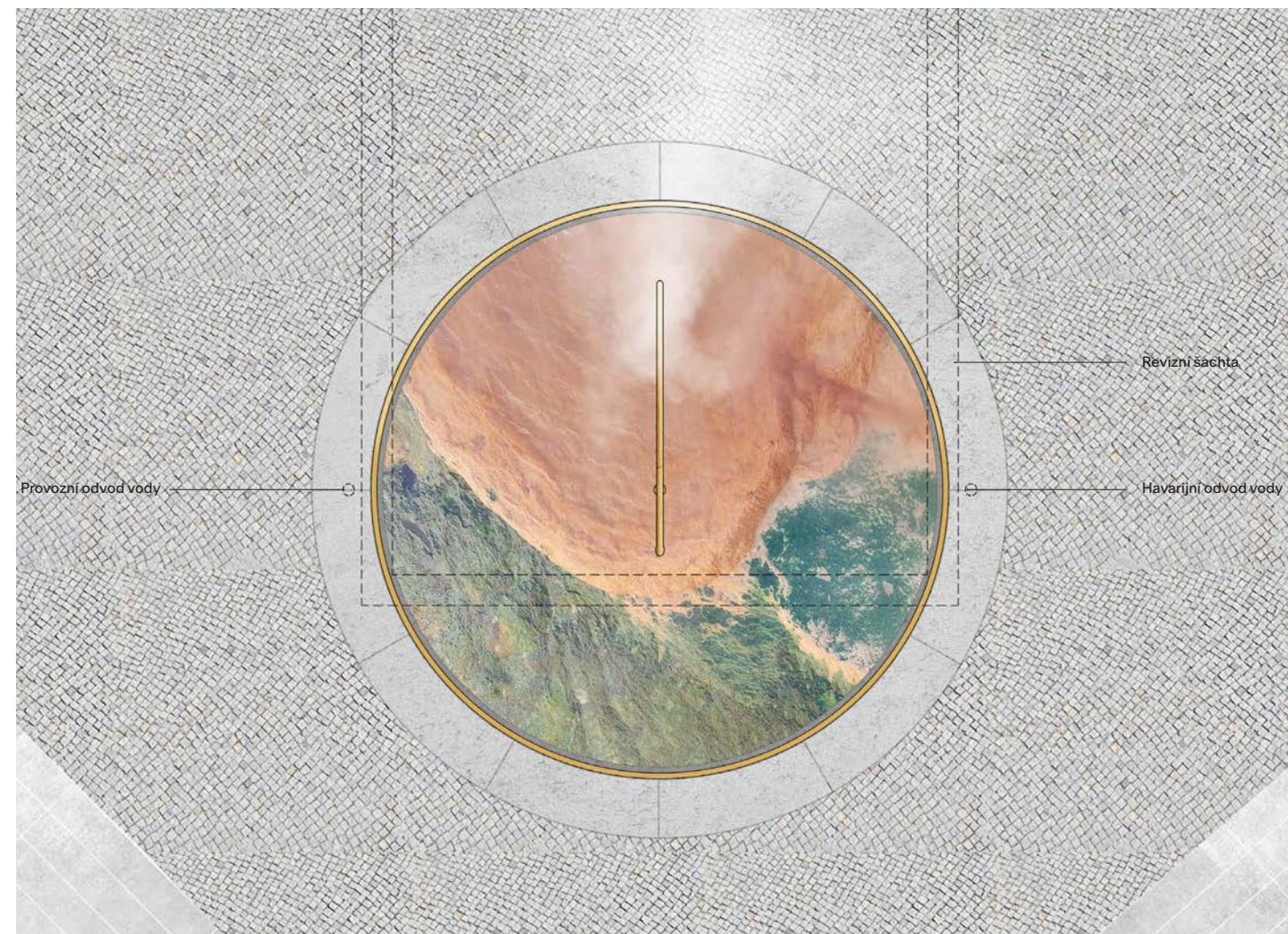
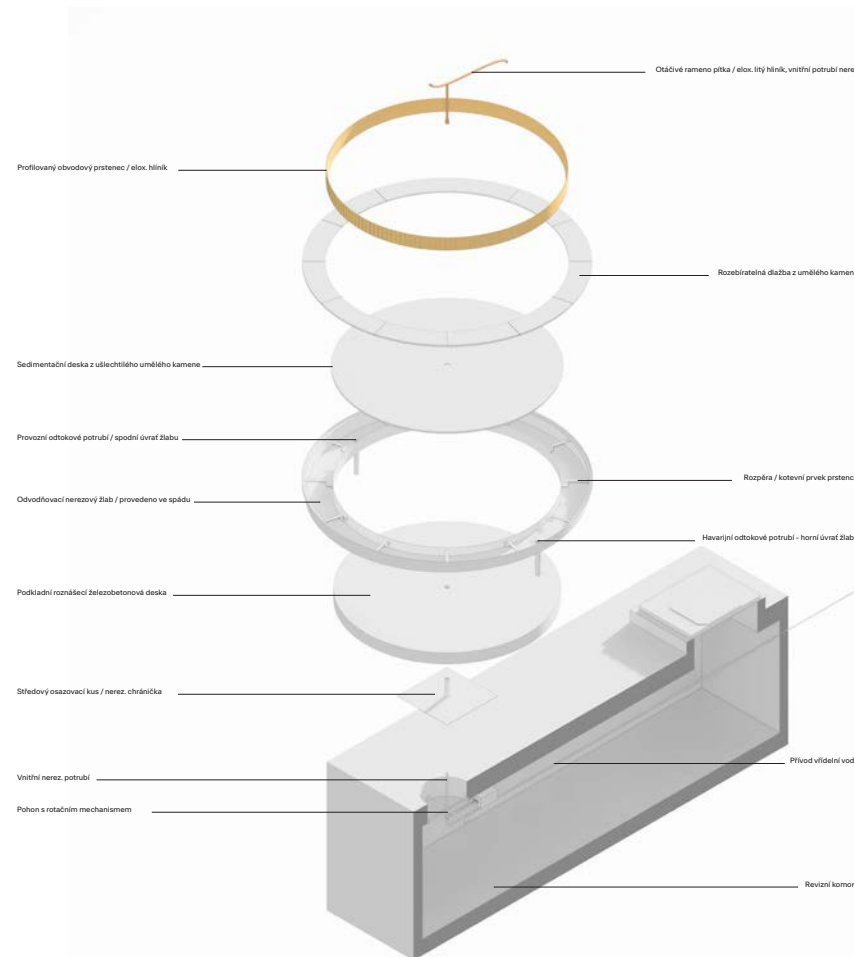
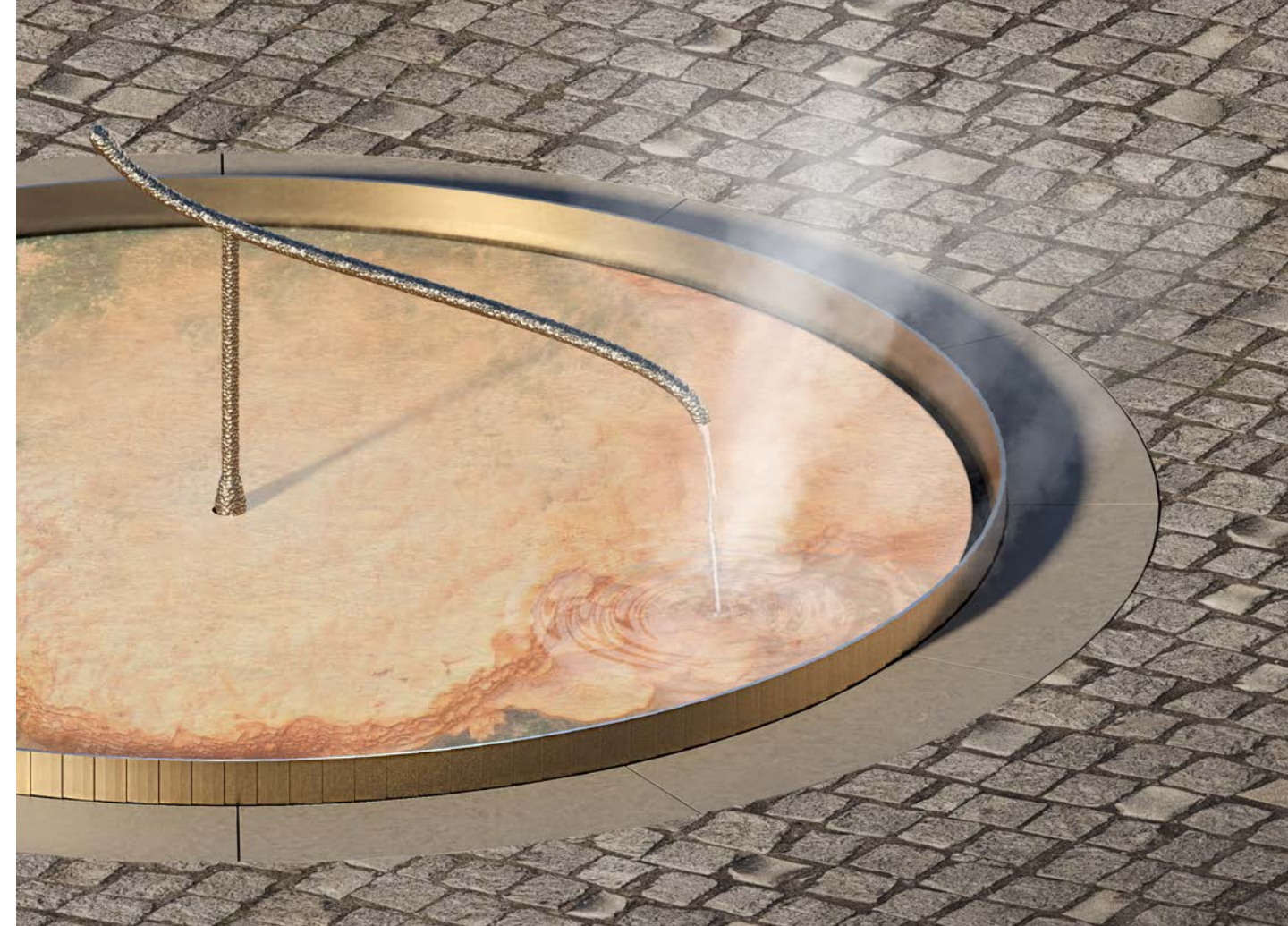


## HODNOCENÍ POROTY

Návrh pitného stojanu vnímáme, jako současné umělecké dílo, v němž se přirozeně a jemně pracuje s procesuálností a environmentalismem. Svou symbolikou odkazuje k léčebným účinkům pramene a pomalý pohyb "hůlky" tematizuje čas, který je pocitově spojený s lázeňstvím.

Silnou složkou návrhu je procesuální obraz, který autoři nechávají svobodně tvořit rozléváním a usazením minerálů, které rámují do plochého kruhového talíře. Necháávají tak vyznít samotnou podstatu a krásu zdejší jedinečné vody. Diskutovaným faktem bylo umístění talíře do úrovně země.

Porota si uvědomuje symboliku tohoto umístění odkazující k rozlité přirozené vodní hladině a také, že člověk z vlastní výšky má pohled na celý obraz. Nicméně panuje obava, aby člověk nebyl motivován k vykročení do místa „obrazu“. Především se jevila jako problematická přílišná křehkost zpracování, které vyvolává obavu o údržbu.





### 3. CENA

# Martin Odehnal

#### AUTOŘI

Martin Odehnal

Jakub Marek

Barbora Žentelová

#### ANOTACE

Návrh na pítko pro Karlovy Vary je symbolickým poděkováním krajině.

V kontrastu k původnímu vřídlu, je náš návrh pítko organického rázu a zobrazuje reliéf okolní krajiny Karlových Varů. Právě unikátní přírodní podmínky jsou příčinou vzniku místních teplých minerálních pramenů. Dílo tvarem zdůrazňuje význam Slavkovského lesa, Krušných a Doupovských hor, mezi kterými se v propadlině objevují horké prameny. Hloubka, ze které voda vyvěrá je demonstrována prouděním vody skrz skleněné vrstvy.

Oproti ostatním pítkům, která byla vybudována, se naše dílo nesnaží plně bojovat se vznikem zřidelní sedimentace. Hnědo-zelená povrchová minerální vrstva, která bude postupem času na skleněném povrchu vznikat, připomíná geografické zobrazovací metody. Tento vstup přírodních procesů do díla, zdůrazňuje fakt, že člověk by měl vůči krajině jednat pokorně.

Tryskající vřídelní voda odtéká v místě, kde se v reliéfu pítko nachází Karlovy Vary. Voda je tak symbolickým gestem vrácena zpět do oběhu.

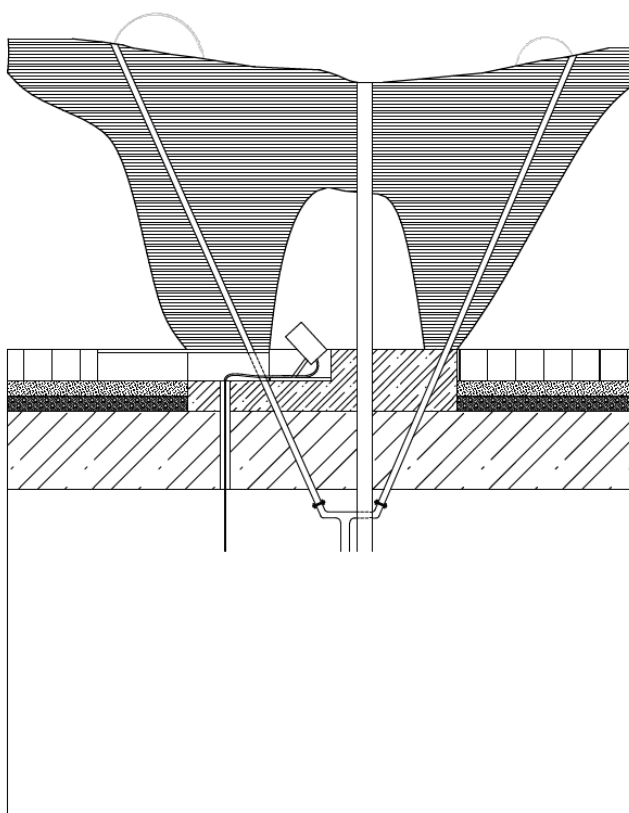
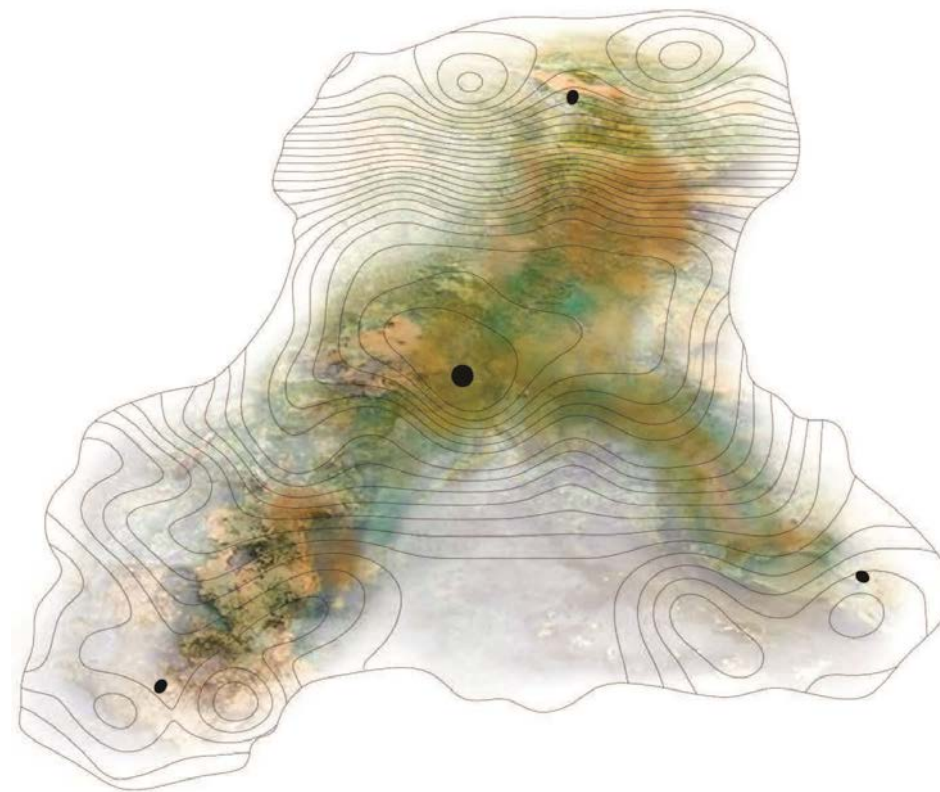




## HODNOCENÍ POROTY

Porota oceňuje návrh pítka v podobě skleněného objektu před kolonádou, zvolený materiál zdařile a kontextuálně navazuje na českou tradici skla a jeho současné technologické možnosti. Materiálově je tedy exteriérovým pokračováním skleněných stojanů od dvojice Brychtová/Libenský. Vrstvené sklo a minerální usazeniny vytváří na „stole“ abstraktní obraz, což vnímá porota jako silný moment návrhu, stejně tak, jako samotné vrstvení v podobě čistých skleněných desek završených vrstvou minerální malby. Samotná procesualnost a změna díla v čase bylo jedno z hlavních kritérií, které porota oceňovala zejména s ohledem na vlastnosti a jedinečnost minerálních vod. Měřítkem se bohužel skleněný šperk vedle objemu silné formy kolonády příliš ztrácí a svojí citací okolní krajiny sklouzává až do roviny historických reliéfních bronzových map.

Jako problematický se jeví i detail osazení do dlažby – střet skla a dlažby, tento detail by si zasloužil detailnějšího dořešení. Technické provedení i použití „prameníků“ v podobě tryskajících pramenů se uživatelsky nejvíce ideálním ani k napouštění minerální vody ani k pitné kúře samotné. Ačkoliv dnešní města trpí světelným smogem, řešení nočního prosvícení objektu bylo porotou vnímáno pozitivně. Přes výhrady k formě a některým detailům porota dílo oceňuje.





# ODMĚNA

## Ing. arch. Jan Bittner

### AUTOŘI

Ing. arch. Jan Bittner

Ing. arch. et Ing. Matuš Berák

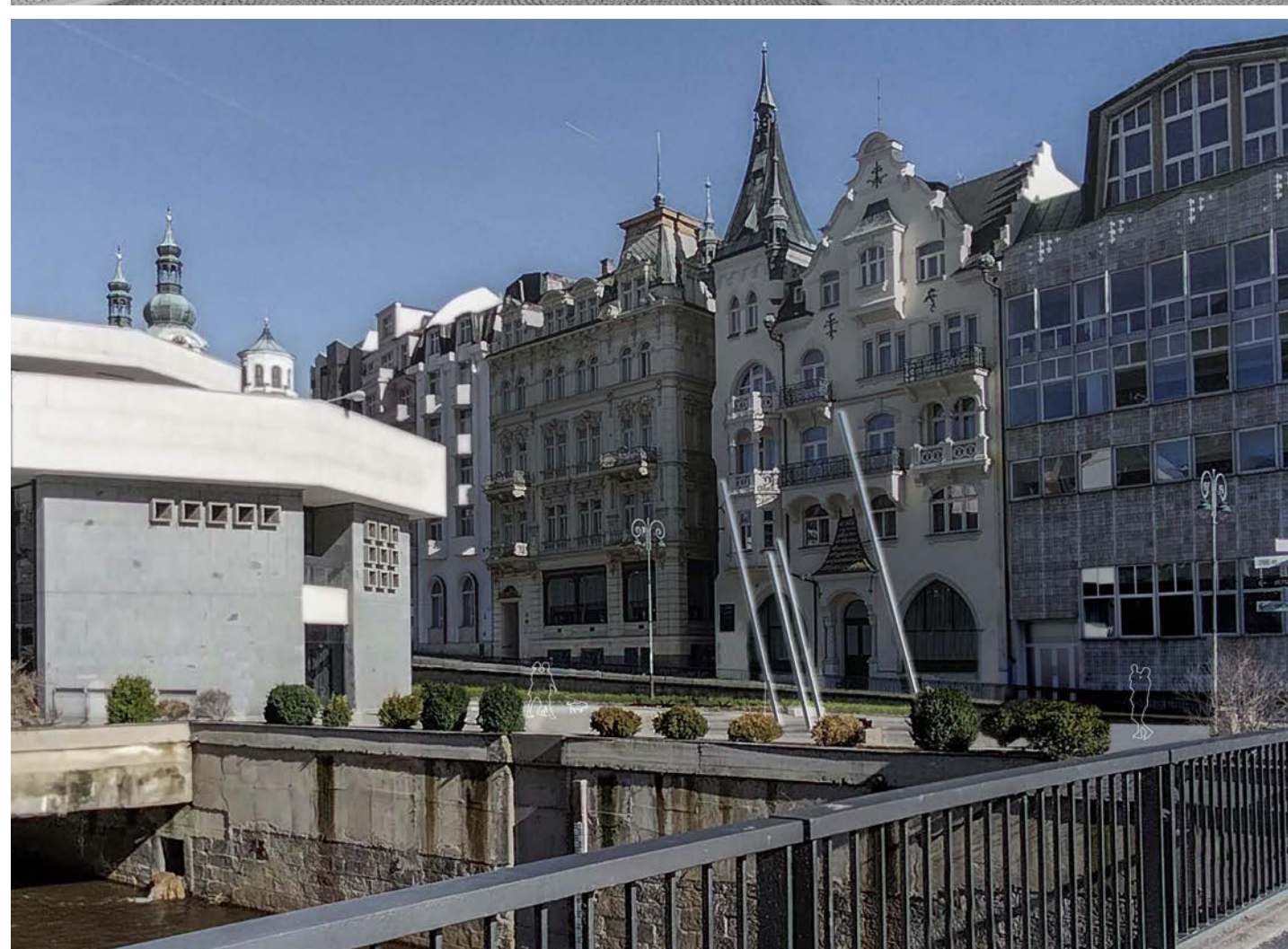
### ANOTACE

Vertikály Vřídla / Uprostřed

Prostor před Vřídelskou kolonádou je definován morfologií údolí řeky Teplé a svahů nad ní, vytvářející úzký prostor, umocněný oboustrannou zástavbou v patě svahu. V prostoru jsou dominantní vertikály Koruny Vřídla, věže Kostela sv. Máří Magdalény a v zadním plánu věže dokrývače Tři Kříže, to vše s výrazným pozadím lesů nad městem. Princip vertikálních dominant prostoru před kolonádou je rozvíjen v návrhu s tematikou podzemí Vřídla, v podobě čtveřice dominantních vertikál - vrtů Vřídla. Ty před kolonádou tvoří těžiště - střed prostranství a také orientaci odkazují na vstup do kolonády. Štíhle, leč vysoké „vrty“ jsou dominantními, no nekonkurují architektuře kolonády. Prostorový rozvrh „vrtů“ představuje způsob, jak docílit vizuálního působení prvku ze všech směrů pohledů směrem ke kolonádě z okolitých prostranství a od kolonády k Teplé a Divadelnímu náměstí.

Podzemní krajina

Podzemí Karlových Varů bohaté na přírodní zdroje je jedním z pilířů existence města, leč z důvodů pozice pod zemí, je jen těžce spatřitelné ve své fyzické podobě, tudíž zůstává izolováno od viditelné podstaty města nad zemí. Kontaktem mezi oběma světy jsou prameny, vyvedeny na povrch, skrze tok vody z podzemí na zem. Prvkem v místě Vřídla, které zprostředkovávají přenos vody mezi podzemím a povrchem je čtveřice vrtů u Vřídelské kolonády. S velkou pravděpodobností o nich mnoho lidí neví, že existují, pouze vidí vodu ve výtrysku či pitných stojanech. Pod Vřídlem zůstává nepoznané. Presentace světa pod Vřídlem je nosnou myšlenkou návrhu. Čtyři vrty Vřídla se jednoduchým zrcadlením dostávají z polohy pod zemí do polohy na povrchu, utvářející dominantu prostoru před kolonádou. Pod Vřídlem se stává abstraktním symbolem významu podzemí, již na povrchu.



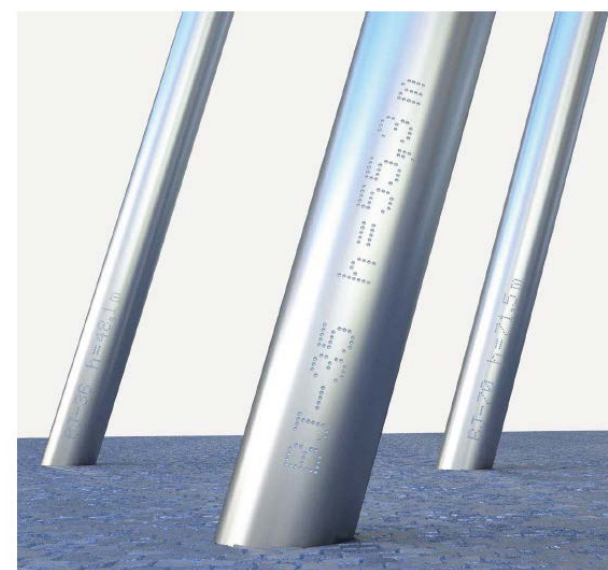
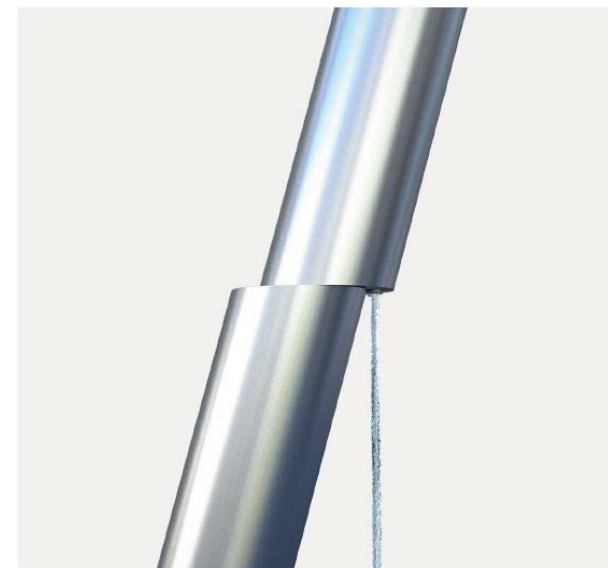
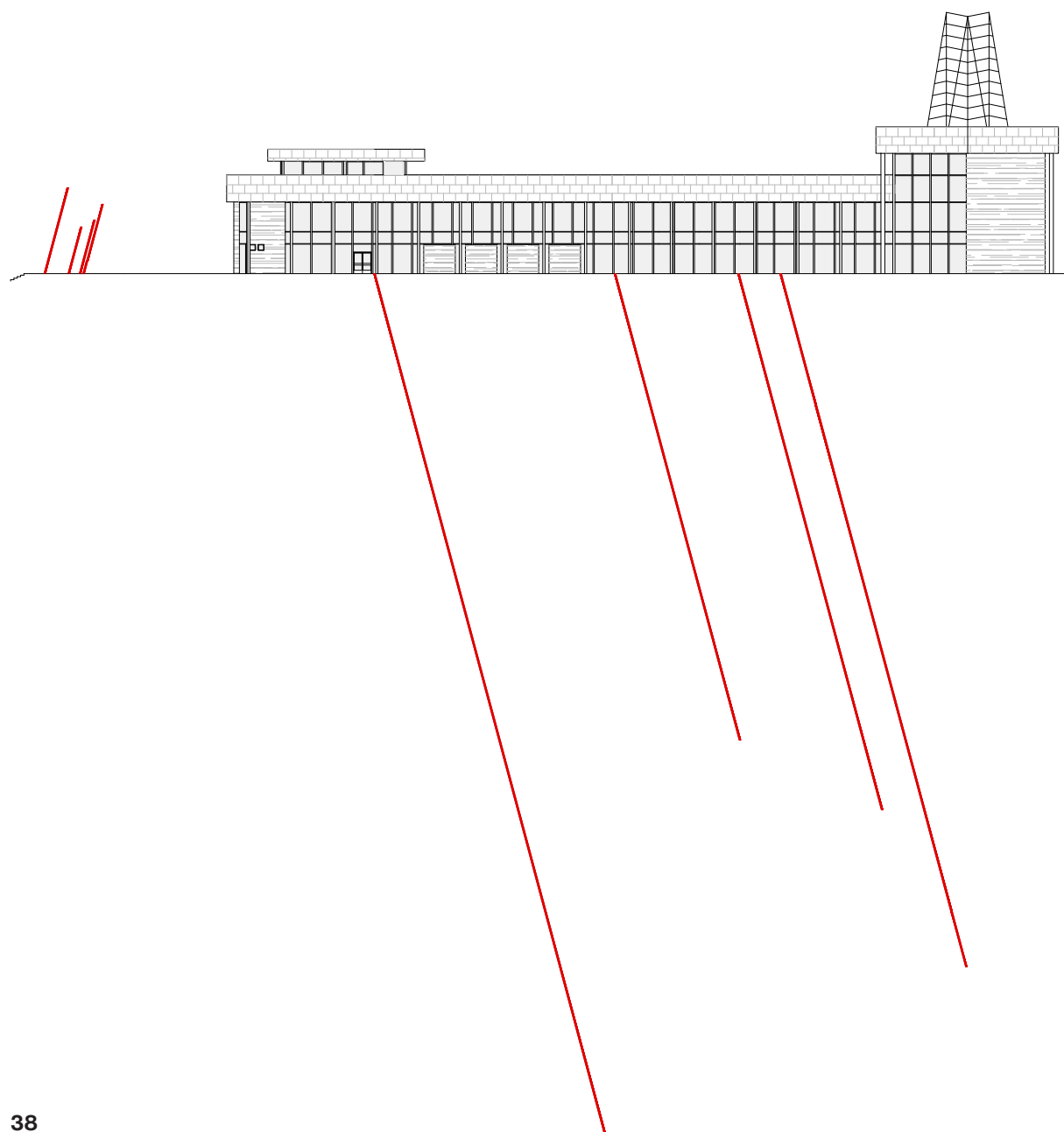


## HODNOCENÍ POROTY

Navržený objekt znázorňuje schéma geotermálních vrtů, což je na první pohled překvapivá zkratka, která zde funguje, slovy autora, jako „odkaz na neviditelný bohatý svět v podzemí“. Cesta k výsledku je však mírně problematická. Proces ozrcadlení a zmenšení předmětných vrtů, stojících předlohou, totiž není přesvědčivý.

Toto technické a spíše konzervativní dílo je přesto formálně zdařilé včetně detailu výtoku pítka. Tvarosloví díla nakonec sluší kolonádě i jejímu předprostoru, a to nejen svou dynamikou, ale také měřítkem, kterým objekt příjemně definuje veřejný prostor. Přesto nic nezakrývá díky subtilnosti jednotlivých diagonál. To jsou témata, která porotu oslovila a jsou důvodem pro udělení odměny.

Přes svůj formální soulad s objektem kolonády a veřejným prostorem bylo dílo shledáno jako neaktuální. Porota se přiklonila k dílům procesuálním, která dle jejího názoru lépe reprezentují přírodní děje, které jsou tak významné pro Karlovy Vary.





NEOCENĚNO

# Architektky Janů

## AUTOŘI

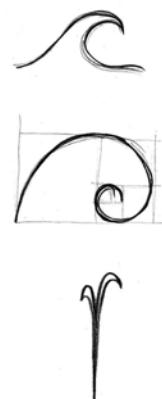
Ing. arch. Dagmar Janů

Ing. arch. Jana Janů

## ANOTACE

Základním předpokladem projektu bylo vytvořit umělecké dílo, které by umožnilo přístupnost pramene Vřídlo pro veřejnost na volném prostranství v jakýkoliv čas i roční období. Tato myšlenka v nás vyvolává emoce volnosti, svobody a nových možností - tyto pocity jsme vtiskli do našeho návrhu. Zároveň musí vytvářet synergii s Vřídelní kolonádou, dílem architekta Jaroslava Otruby, které je jednou ze symbolů Karlových Varů, avšak stále není plně přijímána veřejností. Proto cítíme potřebu na tuto dominantu navázat, aby si navzájem upevňovali své místo v srdci lázeňského centra.

Hlavním motivem našeho návrhu je symbolické vyjádření víření pramene Vřídlo, kdy dlažební mozaika podobná vlně přivádí pramen zpět na povrch, kde může být obdivován pod širým nebem.



*vlna*

+

*glafy rez*

+

*Vřídlo*





# Ars Fabrica, s.r.o.

## AUTOŘI

Ing. Mgr. akad. arch. Ivo Kraml

Bc. Adam Křenovský

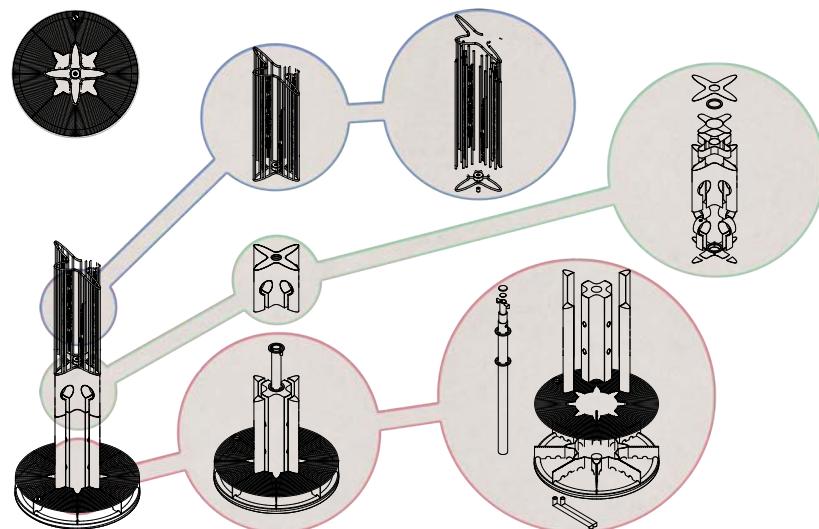
## ANOTACE

„Kdo spatří Karlovy Vary, uvidí divy, jak z nitra Země bohatě prýští horké vody. Tu i tam obklopují hory strmými skalisky město, jímž protéká řeka Teplá“.

Český humanista Zachariáš Theobald (1584 – 1627)

Návrh pítka vychází volnou tvarovou asociací z historické skutečnosti, kdy Karlovy Vary měly a dosud mají díky vřidelním pramenům světový věhlas lázeňského města. Tento nepopiratelný fakt je transformován do půdorysného profilu navrženého objektu pomocí volné aplikace charakteristického tvaru směrové růžice s vyznačenými světovými stranami. Navíc je tento moment akcentován stejně průřezově tvarovanou středovou rotační částí, kdy tímto jednoduchým technickým řešením získává originalitu, dynamiku a podtrhuje ideu řešení. Ke gradaci ideového záměru přispívá rovněž vrchní koncová tyčová struktura s integrovaným textem - citátem, vycházející ze stejného půdorysu jako podstava pítka, s vestavěným vertikálním světelným paprskem, majícím asociovat tryskající vřidelní pramen a také obecněji nepřehlédnutelný věhlas místa, zdaleka přesahující regionální či českou popularitu lázeňství jako léčebného procesu s doplňkovou společenskou funkcí.

Ideové řešení podtrhuje jeden ze zvolených materiálů, kdy základový paprskový sokl je navržen z probarveného leštěného betonu v okrové hořčicové barvě, připomínající vřidelní usazeniny, tedy vřídlovec.





NEOCENĚNO

# ART Create, s.r.o.

## AUTOR

Ing. arch. Peter Pješčak

## ANOTACE

Současný pocit - Koncepce prostoru je silně ovlivněna proměnou času, jež zachycuje lokalita místa. Střetávají se zde jak dynamické linie ztělesněné v barokní architektuře, tak i strohý konstruktivismus dob minulých. Okolní prostor vnucuje člověku sklouzávat myšlenkami do historismů a neostylů. Lázeňství samo o sobě má sice své kořeny hluboko v historii, ale proč by nás měla tato skutečnost nutit přemýšlet v tomto duchu. Vizí budoucího návrhu je tedy vytvořit moderní nevtíravé dílo. Návrh, myšlenka - Zkoumáním slohů, zkoušením zákresu různých myšlenek se v našem návrhu vykryštovala jediná schůdná cesta. Vřídlo a pramen je přírodní jev. Něco co tvoří sama matka Země. Industrializovaná doba a tvůrčí schopnost člověka nás poslala do kubických hraněných prvků, které si sami kolem sebe vytváříme. Přemíra těchto rovných linií nás vedla hledat inspiraci mimo toto prostředí, v přírodě. Pro koncept pítko jako prvku drobné architektury jsme zvolili trs vyšších polních travin. V těchto travinách imitujících vzácnou přírodu se jemně linou zárodky lesních kapradin. Ty ztvárňují tři nerezové trubky zakroucené do tvaru rozvíjející se kapradiny. Nerezové výtoky o průměru cca 30 mm slouží jako odběrné místo pro čerpání pitné vody. Celý koncept přírodního prvku, traviny a odběrného místa je posazen na snížené plato a to pokryto oblázkovým povrchem sloužící jako přirozený zrod místa vřídla. Odběrné stojany, aby nepočínaly přímo z povrchu země, jsou umístěny podél koule symbolizující semeno, z něhož rostlina - kapradí postupně vzniká. Tato evokace přírody v přetechnizovaném prostředí se spoustou zpevněných ploch vnáší smysl jemnosti a apel ke zvolnění, ba přímo k zastavení se. Na vnitřní část kruhu zrodu následně navazuje vyspádaná ochranná zóna z leštěné žuly. Plocha je lemovaná prstencem s designovým dělením na segmenty. Tento prvek segmentů byl již použit v interiéru vřídla jako lemování bazénu a spojuje takto koncepčně současnou stavbu vřídla s novým návrhem pítko vně. Celý náznak přírody je asymetricky vyosen v kruhu pro eliminaci statického pojetí. Nechybí použití laviček v duchu řídicí stavby umožňujících výše zmiňované zastavení.





NEOCENĚNO

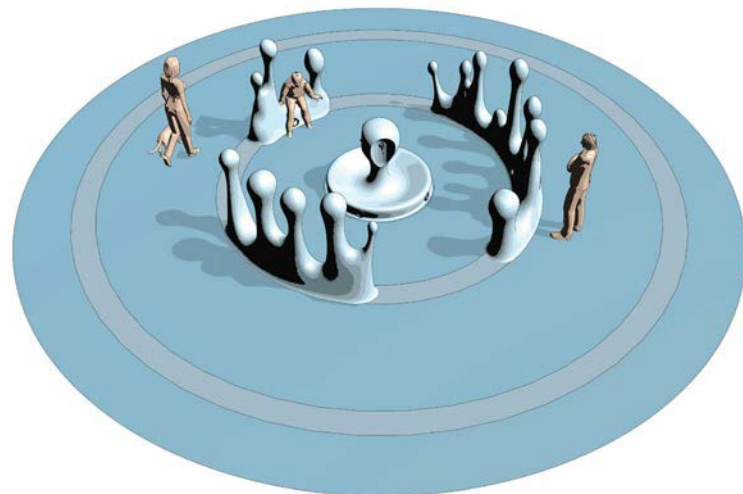
# ART DUCKART s. r. o.

AUTOR

Pavel Cupák

ANOTACE

Základní idea pitného stojanu vychází z fenoménu vody, vodního živlu, který je prazákadem samotného vzniku Karlových Varů. Vřídla a prameny zde již po staletí lidé využívají pro léčebné účely, a to jak v lázních, tak díky stáčeným minerálním vodám i po celém světě. Zdejší voda a její schopnost léčit, dělá z Karlových Varů světově proslulé lázně. Kapka vody tvořící vodní korunu po dopadu na hladinu má být odkazem na Karla IV., který udělil městu v roce 1370 privilegia královského města. Uprostřed umístěná dopadající kapka je pitným stojanem se třemi kohouty s pramenem. V kruhu kolem pítka stojí pomyslná koruna vyrobená z téhož materiálu. Koruna je na třech místech přerušena a umožňuje pohodlný přístup k prameni. Mezi pitným stojanem a korunou je dostatek místa pro pohyb lidí a koruna může sloužit i ke krátkému posezení a odpočinku. Svou výškou, kterou nepřevyšuje dospělého člověka, se stává nedominantní, ale jasně viditelnou součástí předprostoru Vřidelní kolonády.





NEOCENĚNO

# ATELIÉR BRZOBOHATÝ s.r.o.

## AUTOŘI

Ing. arch. Jiří Trojan

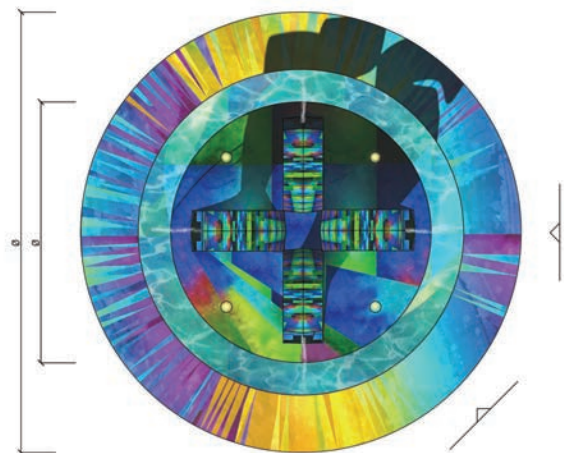
Ing. arch. Petr Brzobohatý

Ing. arch. Gabriela Brzobohatá

## ANOTACE

Předmětem soutěžního návrhu je pitný stojan pojednaný jako výtvarné dílo, které bude důležitým akcentem při vstupu do architektonicky hodnotné budovy Vřídelní kolonády ze směru Divadelního náměstí a bude důstojně reprezentovat nejdůležitější pramen Karlových Varů.

Stojan je navržen jako výrazný výtvarný prvek, zároveň však nedomínuje či nenarušuje předprostor významné budovy kolonády. Stojan je navržen tak, aby se z různých úhlů uplatnil obdobný pohled. Nosná konstrukce je navržena ze sklocementového kompozitu, který bude obložen skleněnou mozaikou. Díky ruční práci bude každý stojan originál, drobnost mozaiky dodá stojanu jemnost a atraktivnost.





NEOCENĚNO

# Ing. arch. David Balajka

AUTOR

Ing. arch. David Balajka

ANOTACE

Návrh nového pitného stojanu má kromě své jasně dané funkce za cíl esteticky obohatit veřejný prostor před Vřídelní kolonádou a doplnit i zjemnit architektonické působení stavby ze 70. let. Dílo na pomezí umění a městského mobiliáře se může stát určitou značkou Vřídla. Návrh abstrahovanou formou zobrazuje výtrysk termálního pramene. Kompaktní svazek vody se dělí na více proudů, které padají zpět k zemi. Jednotlivé "proudy vody" jsou provedeny z ohýbaných nerezových trubek různých délek. Nejnižší z nich tvoří výtok vřídelní vody, další tři volně ukončené v prostoru obsahují osvětlení a zbylých pět dopadá až k symbolické hladině vody tvořené tmavým teracem.





NEOCENĚNO

# bydloarchitekti

## AUTOŘI

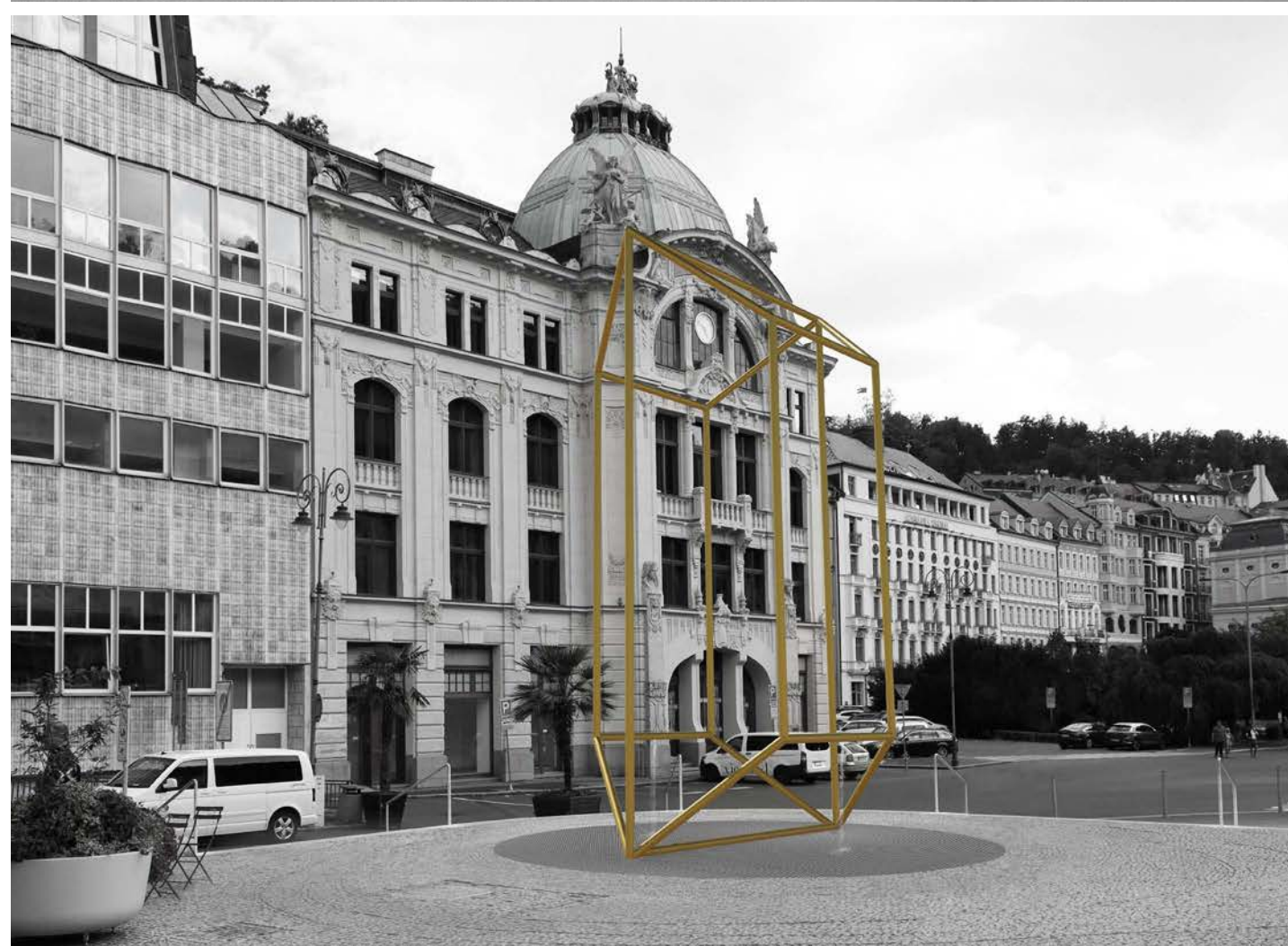
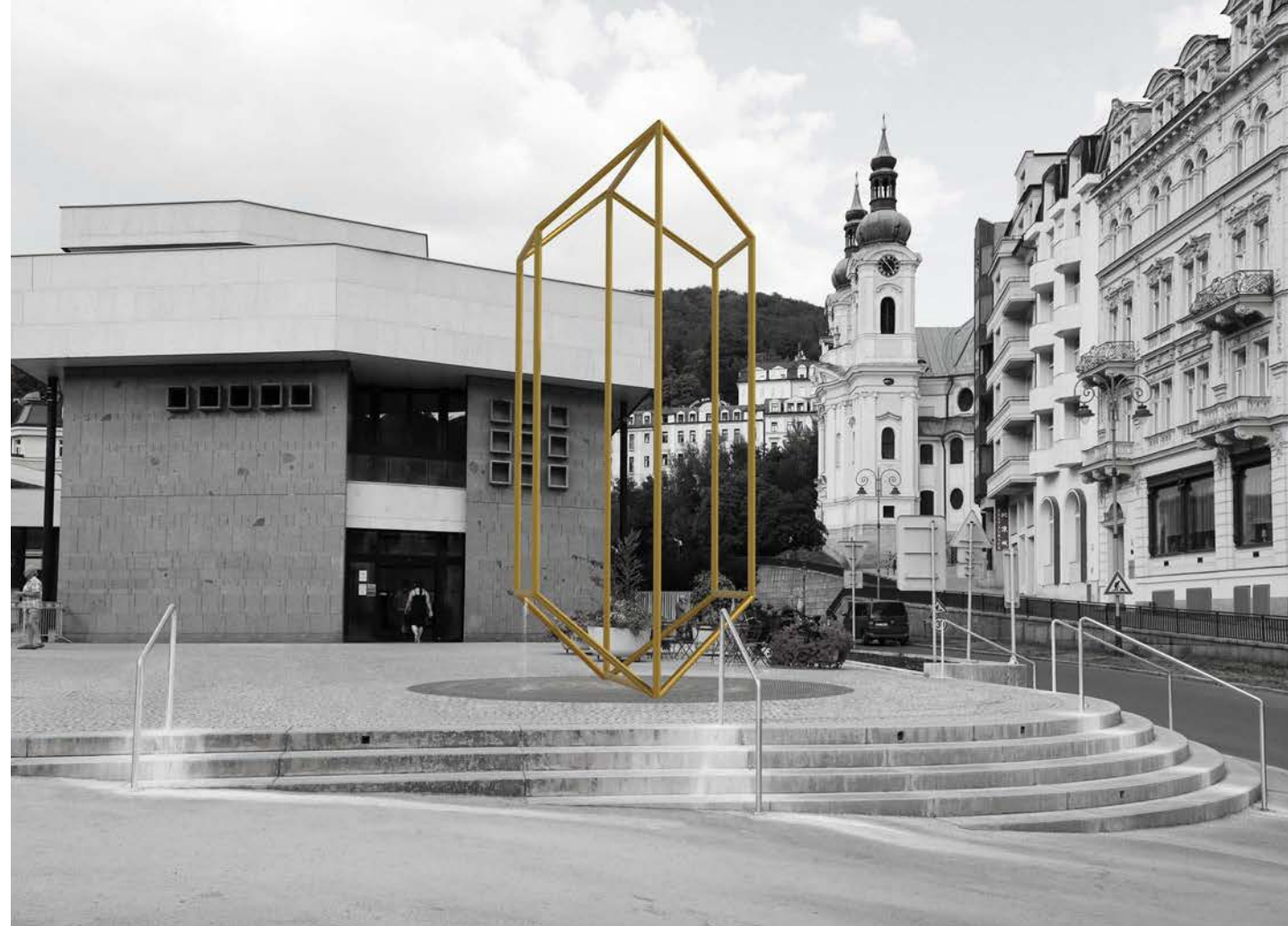
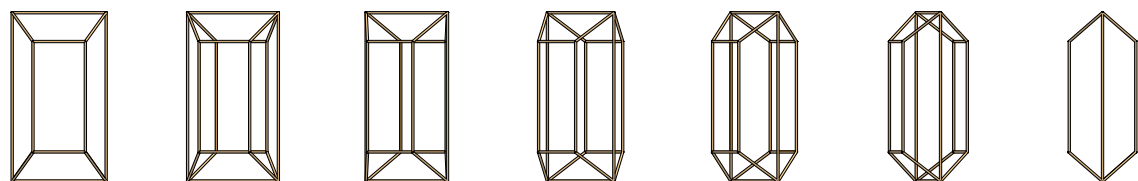
Ing. arch. Martin Vymetálek  
Ing. arch. Kateřina Lacinová  
Ing. arch. Jana Polakovičová

## ANOTACE

Návrh pitného stojanu navazuje půdorysem protáhlého šestiúhelníku na tvarosloví budovy Vřídelní kolonády. Soutěžní návrh architekta Otruby z roku 1960 počítal s využitím tohoto šestiúhelníkového tvaru i v okolí kolonády.

Zároveň se jedná o tvar krystalické mřížky aragonitu (vřídlovce), který vzniká sedimentací rozpuštěných minerálů v karlovarských minerálních pramenech. Jde tedy o symbol toho, čím je tato voda jedinečná a léčivá.

Pitný stojan je navržen z ocelových trubek o celkové výšce 7,20 m (jako spodní římsa stávající budovy Vřídelní kolonády) a stává se tak novou dominantou jejího jihozápadního nástupního předprostoru. Barva stojanu odkazuje na barvu vřídlovce. Z různých úhlů pohledu se tato mřížka proměňuje a vtahuje tak diváka do hry.





NEOCENĚNO

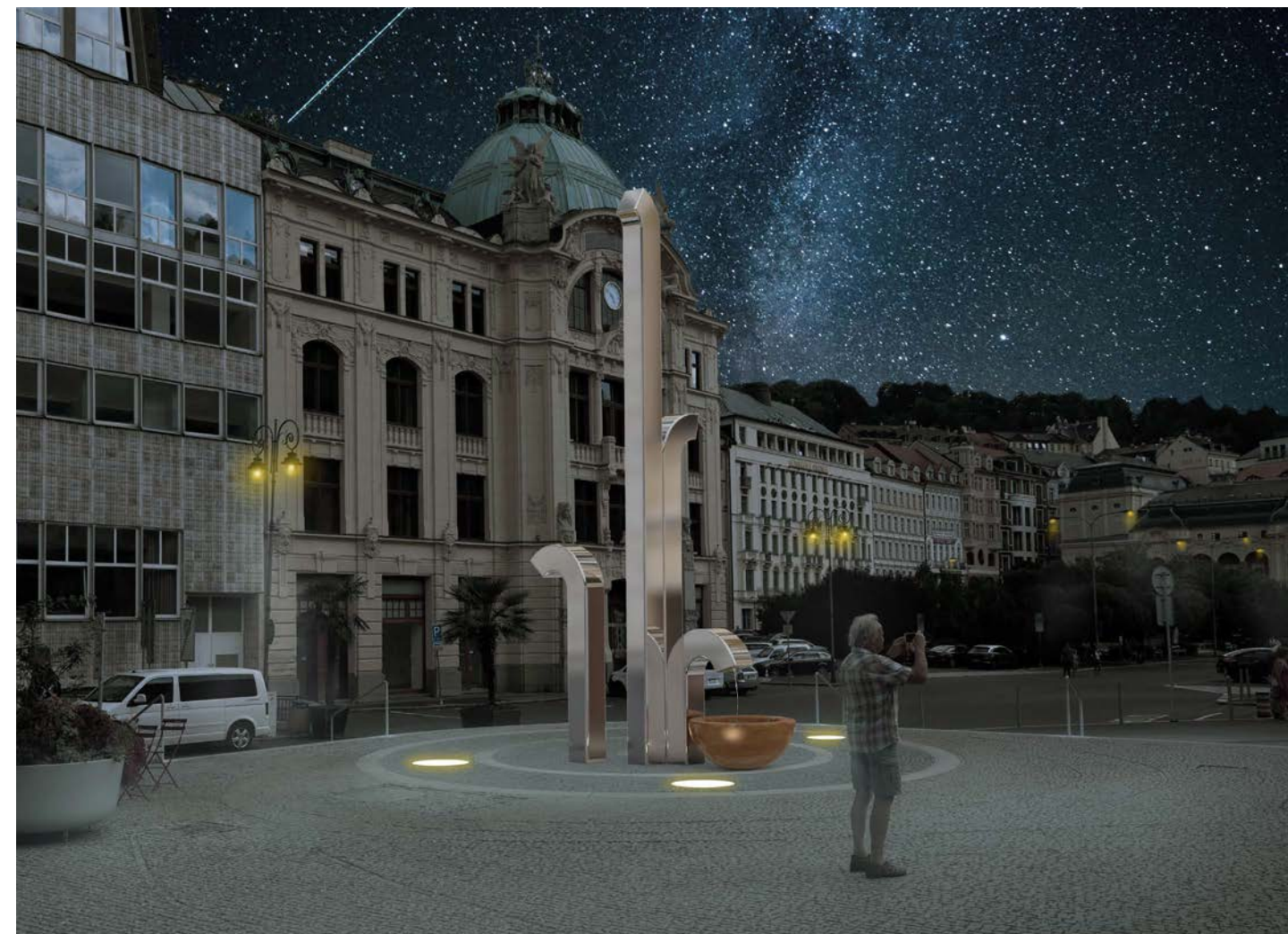
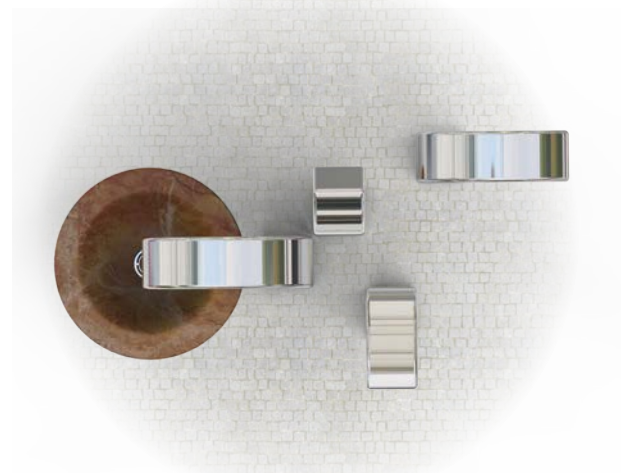
# Petr Dušek

AUTOR

Petr Dušek

## ANOTACE

Návrh pítka dotváří a podtrhuje charakter Vřídla. Respektuje a prezentuje přírodní význam Vřídla a už z dálky prezentuje toto místo. Abstrahovaný výtrysk Vřídla je tvořen čtyřmi jednotlivými prameny, které stoupají vzhůru v poměru zlatého řezu a zaujmají zajímavou kompozici při pohledu ze všech stran. Dílo na první pohled komunikuje s objektem Vřídelní kolonády a se samotnou Vřídelní fontánou. To především výběrem materiálu, nebo čtvercovým průřezem jednotlivých prvků (čtverec je zásadní prvek na fasádě objektu kolonády). Čtyři „prameny“ jsou z leštěné nerezové oceli. Nejvyšší funguje jako pítko, ze kterého ve výšce 80cm vyvěrá voda a padá do kamenné mísy. Pro vysokou teplotu vody je tak bezpečný a umožňuje snadný odběr Vřídelní vody do pohárků. Mísa je zhotovena ze stejného materiálu, jako je obklad Vřídelní fontány. Logicky tak na ní navazuje a pro vybranou barvu se stává jednodušeji udržovatelná. Usazený vřídlovec nebude ve velkém kontrastu s materiálem. Osvětlení je řešeno decentním podsvícením z dlažby na několika místech kolem. Okolí stojanu není třeba měnit.





NEOCENĚNO

# Ing. arch. Jiří Foller

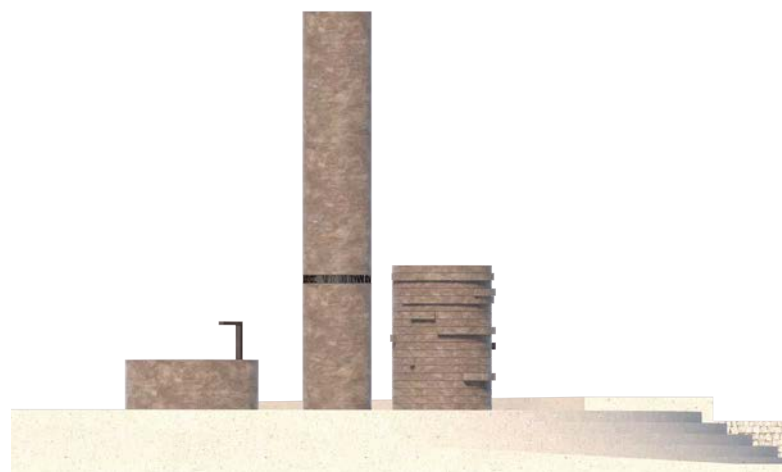
## AUTOR

Ing. arch. Jiří Foller

## ANOTACE

Nový pitný stojan před Vřídelní kolonádou v Karlových Varech se skládá ze tří válců. Tyto válce symbolizují vedení vodovodního potrubí a odkazují tak na technologický proces, který probíhá pod sousoším i samotnou Vřídelní kolonádou, a to jímání pramene termální vody.

Nejvyšší z trubek funguje jako orientační bod, z dálky dominuje celému sousoší a láká tak pozorovatele vstoupit do jeho prostoru. Střední válec funguje jako nosič pro poeticky oslavnou báseň Jaroslava Vrchlického – Óda na vřídlo. Verše literárního díla jsou osazeny po obvodu jednotlivých kotoučů. Pozorovatel má tedy možnost rozjímat při čtení textu a chůzi okolo tohoto válce. Nejnižší, avšak průměrem největší roura je ta, ve které se nachází pítka samotné. Jeho odstupňované dno je inspirováno nánosy vznikajícími uvnitř trubek postupnou sedimentací minerálu vřídlovce z termální vody. Od tohoto jevu je odvozen i celý název sousoší: „Vřídlovec“. Ten odkazuje na pozitivní i negativní aspekt působení minerální vody, která, ač je problémem pro technologii, dokáže vytvářet nádherné přírodní obrazce. Pítka by rovněž mohlo stát jako individuální prvek, ovšem již bez potřebné dynamiky a monumentálnosti v kontextu brutalistní budovy Vřídelní kolonády.





NEOCENĚNO

# Inox design s.r.o.

## AUTOR

Tomáš Dolejš

## SPOLUPRÁCE

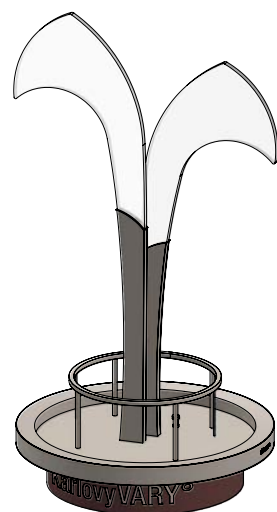
Tomáš Valovič

Pavla Sofilkaničová

Lucie Dvořáková

## ANOTACE

Lidská vynalézavost a úsilí si již před staletími podmanily divoké Vřídlo, aby mohlo sloužit lidskému zdraví. Tento aspekt ztvárňuje navržené, čtyři metry vysoké dílo. Zkrocení přírodního zázraku naznačuje geometrická a vzhledově dominantní základna. Kontrast vytváří nepravidelné tvary a asymetrické umístění dvou skleněných výtrysků. Dalším použitým motivem je rezavá barva Vřídlovce. Proto je spodní věnec kašny vytvořen z Cortenu - zrežlého, povětrnostním podmínkám odolného druhu oceli, který svou barvou připomíná právě tento kámen. Nerezové logo města je umístěno z obou stran. Svým vzhledem a velikostí, včetně atraktivního umístění, se pítka může stát vyhledávaným fotopointem. Výtoky pramene jsou umístěny tak, aby fotografující se návštěvníci nepřekáželi hostům nabírajícím pramen. Dílo svým moderním vzhledem, minimalistickým pojetím i použitými materiály citlivě respektuje kolorit Vřídelské kolonády a nijak nenarušuje stávající vzhled této dominantní brutalistní stavby.





NEOCENĚNO

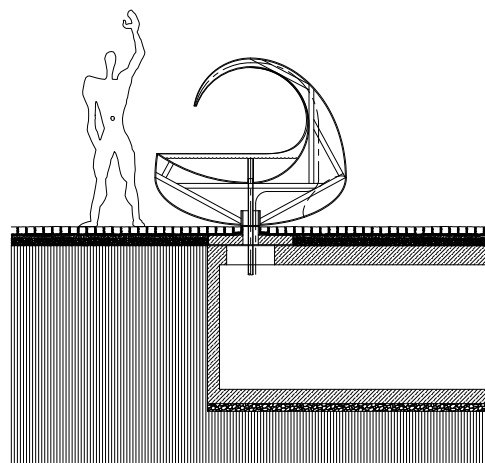
# Karel Filsak architekti s.r.o.

## AUTOR

Ing. arch. Karel Filsak

## ANOTACE

Formální pojetí píték a kašen vnímáme jako zobrazení jejich podstaty. Odvoláváme se proto na tradiční tvarosloví nádob na vodu. Kašny dotvářejí od nepaměti centrální prostor mnoha náměstí. Doplnují či vytvářejí dominantu ve svém prostředí. Formální pojetí kašen vnímáme jako zobrazení jejich podstaty. Koncept je inspirován transcendentní formou a symbolikou kruhu. Tvar pítka představuje archetypální symboliku nekonečné pouti vody mezi oblohou a zemí.. Dvě formální částí zadání – odtoková mísa a pitný stojan s výtokem jsou spojeny do jedné geometrické formy představující věčnost, kontinuitu a paměť. Aby byla zdůrazněna podstata tohoto koloběhu a jeho harmonické vyvážení, je tvar osazený zdánlivě pouze na jednom bodě.





NEOCENĚNO

# Květ

## AUTOŘI

MgA. Iva Kolorenčová

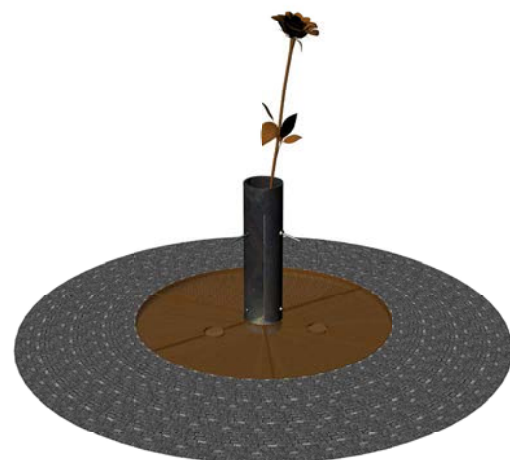
MgA. Markéta Váradiová, Art. D.

Ing. arch. Alexandr Kotačka

Ing. arch. Eva Pyková

## ANOTACE

- kontrast romantiky (secese - květina) a brutalismu (materiály, barvy)
- suvenýr – karlovarská kamenná růže (vřídlovec)
- decentní LED nasvícení stoupající páry
- pitný stojan bez front (tři výtoky)
- atraktivní instagram spot
- Květ





NEOCENĚNO

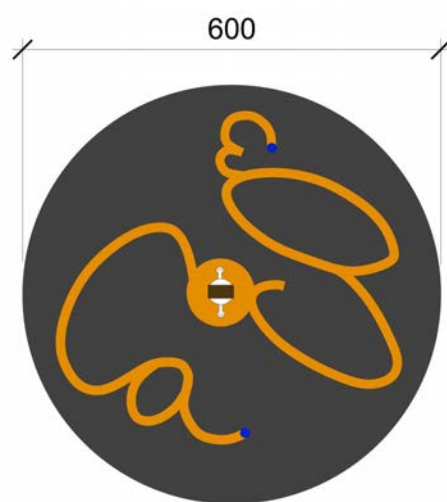
# Gabriela Maňáková

AUTOR

Gabriela Maňáková

ANOTACE

Koncepce návrhu využívá vlastnosti mineralizované vody, kdy usazeniny postupem času vybarví spodní část žlábků plastického reliéfu písma, který je umístěn v kruhu ve výšce terénu chodníku. Nápis je chemickou značkou Aragonitu a tím pádem je jakýmsi podpisem Vřídla. Uprostřed je umístěn pitný stojan, na kterém je usazen výřez odpadní trubky, v níž je nasedimentován již vzniklý Vřídlovec. Vnitřní prostor sedimentu vřídlovce je osvětlen tak, aby vynikla jeho struktura. Prostor by měl působit relaxačně, s odkazem na japonské zahrady, i díky meandrům protékající vody.





NEOCENĚNO

# Leanid Pylila, Polina Rusobrova, Jan Kupka

## AUTOŘI

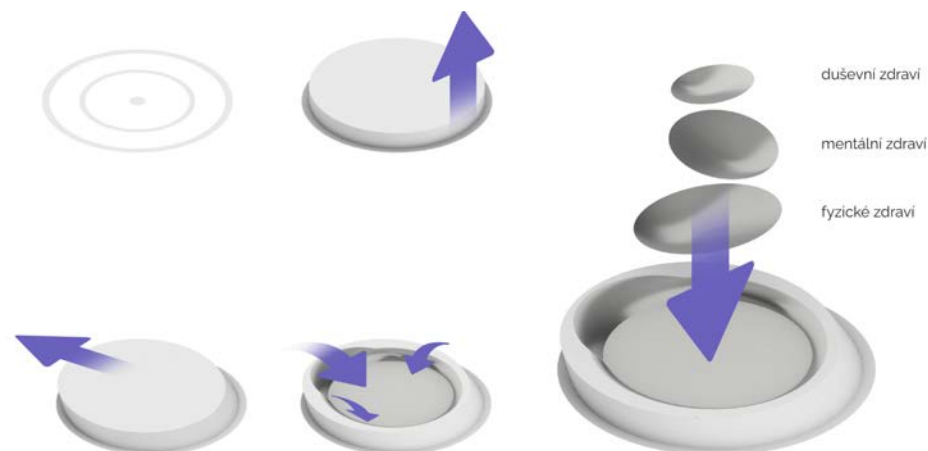
Leanid Pylila

Polina Rusobrova

Jan Kupka

## ANOTACE

Cílem návrhu je vytvoření atraktivního uměleckého prvku, který esteticky doplní veřejné prostranství před Vřídelnou kolonádou, zvýší jeho atraktivitu a nabídne novou funkci. Koncepce projektu vychází z toho, jaké jsou hlavní součásti šťastného a zdravého lidského života a jak město Karlovy Vary tyto potřeby naplňuje. Je známo, že se skládá ze tří aspektů: duševního, mentálního a fyzického zdraví. Samozřejmě spolu přímo souvisí, žádný nelze ignorovat. Pokud jsou v rovnováze, člověk získá plodný život. K popisu takového stavu používá mnoho jazyků výraz 'a full cup' – plný kalich. Každá mísa symbolizuje jeden z těchto aspektů, zároveň proudění vody v kruhu, shora dolů a z jedné misky do druhé, symbolizuje jejich neoddělitelnost. Právě Karlovy Vary a jejich léčivé prameny nabízejí mnoho příležitostí k pokrytí všech těchto potřeb. Další symbolický význam spočívá ve výběru materiálů: hrubá podnož fontány připomíná podloží, kde se rodí minerální voda, a tenké elegantní misky představují roli člověka.





NEOCENĚNO

# Jaroslav Róna

AUTOR

Jaroslav Róna

ANOTACE

Tento zajímavý úkol mě oslovil zejména tím, že opět aktualizoval problém specifického dialogu mezi moderní brutalistní architekturou ze sedmdesátých let minulého století, již reprezentuje architektura Vřídelní kolonády a převážně zdobnou historizující architekturou lázeňského města. Rozhodl jsem se vstoupit do tohoto dialogu výraznou abstraktní sochou, která upoutá ihned pozornost, ovládne rozsáhlý - poněkud nedefinovatelný prostor a vtiskne mu jasný řád. Jsem přesvědčen, že plastika, jež bude mít i funkci pitného stojanu vytvoří pocitový přechod od nekompromisního a výrazného průčelí Vřídelní kolonády do otevřeného prostoru směrem k architektuře, jež je typická pro většinu karlovarské historické zástavby. Plastika se jmenuje Strom, ve skutečnosti zobrazuje průnik geometrických těles - válců a hranolů a ze všech stran nabízí nové zajímavé pohledy. Symbolizuje zápas primárních přírodních sil, jež formují náš svět. Plastika zároveň záměrně navazuje na modernistické tvarosloví z první poloviny dvacátého století a jakoby završuje sérii skleněných pitných stojanů - plastik uvnitř Vřídelní kolonády, jejichž autorem je slavný sklářský umělec - prof. Stanislav Libenský.





NEOCENĚNO

# Lucie Rónová

AUTOR

Lucie Rónová

## ANOTACE

Tvar pitného stojanu vychází z jevu, který nastane při dopadu kapky na hladinu. Na zlomek vteřiny povstane vodní sloupec, který svými ladnými křivkami může připomínat lidskou figuru. Zpětný pohyb kapky symbolizuje vyvěrání pramenů z hlubin Země. Stojan navazuje svojí vertikality na stojany uvnitř kolonády. Svým materiálem, kterým je leštěná ocel, však odkazuje k současnosti. Pitný stojan bude zrcadlit okolní velice diverzifikovanou architekturu. Výška stojanu je 280 cm. Vlastní vyústění je natočeno směrem k vchodu do vřídelní kolonády ve výšce 85 cm nad úrovní terénu, tedy velice snadno dostupné pro nabírání vody do pitných kalíšků. Proud vody vychází z nerezové trubky, která je zabudovaná uvnitř stojanu. Její vyústění je schované v malé prohlubni v rozšiřující se spodní části těla kapky. Proud vody bude padat k podstavě sochy, která kolem ní vytváří kruhový žlab připomínající kruhy na hladině. V tomto žlabu je umístěn odtok ve tvaru trychtýře, nad kterým je požadovaný volný prostor. Celý efekt dopadu kapky na hladinu podporují i stávající kruhy v dlažbě. Nerezové tělo kapky je navrženo a bude zhotoveno jako soustružená součástka (podobně jako lodní šrouby), která se na místě sestaví ze tří dílů. Spoje budou svařeny a přeleštěny. Dovnitř těla se nainstalují potřebné nerezové trubky, které budou řádně izolované. Osvětlení pitného stojanu se zabuduje do dlažby. Vzhledem k náročnosti výroby bude využit rozpočet v plné výši.





NEOCENĚNO

# Akad. soch. Ladislav Sorokáč

## AUTOŘI

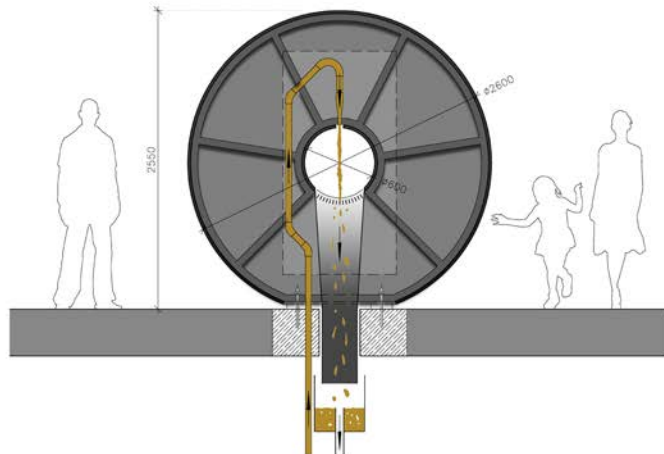
Akad. soch. Ladislav Sorokáč

Ing. arch. Miroslav Holubec

## ANOTACE

Pitný stojan je navržen jako minimalistická socha (objekt), realisticky zobrazující rozčeřenou vodní hladinu vřídla (anebo jeho dna) s inkrustací minerálů obsažených v minerálním pramenu. Základní tvar sochy – kruh – vychází z tvaru vřídla, je to jeden ze základních přírodních geometrických tvarů, je v něm obsažena molekula, Země, Slunce, planety, život, vesmír a vůbec. Vnější i vnitřní hrany objektu budou hladké, čímž vytvoří kontrast k jeho strukturální vnitřní ploše. Rozměr objektu (průměr kruhu 2,60 m) vyšel samovolně přirozenou cestou s ohledem na kýženou polohu (a velikost) středního otvoru na nabírání vody – střed vnitřního otvoru o průměru 60 cm je ve výšce 130 cm, což znamená, že spodní hrana otvoru ve výšce 100 cm umožní pohodlně nabrat vodu dospělému i dítěti. Interakce uživatelů – při naplňování nádob vodou lidé uvidí, zda z druhé strany někdo rovněž nechce také vložit nádobu k naplnění, budou si moci dát vzájemně přednost, usmát se na sebe, komunikovat.

Umístění – vodní stojan je umístěn tak, aby jeho podélná osa směřovala ke vchodu do budovy Vřídelní kolonády a aby tak objekt (pocitově) nebránil průběžnému korzování. Materiálem sochy je bronz, jako klasický sochařský materiál i kvůli jeho charakteru – je příjemnější a teplejší na rozdíl např. od nerez. Bronz má jednoduchou, respektive zcela minimální údržbu. Bude-li voda místy (například vlivem větru) po soše zvenku stékat a zanechávat na ní sedimenty, bude to jen ku prospěchu věci. Patina bronzu bude světlá, přiznávající přirozenou barvu kovu. Vnitřní části sochy (pitného stojanu), které přijdou do přímého styku s vřídelní vodou (přívodní potrubí a odtokový spad vody) jsou v souladu se zadáním uvažovány v nerezovém provedení.





# Petr Szyroki

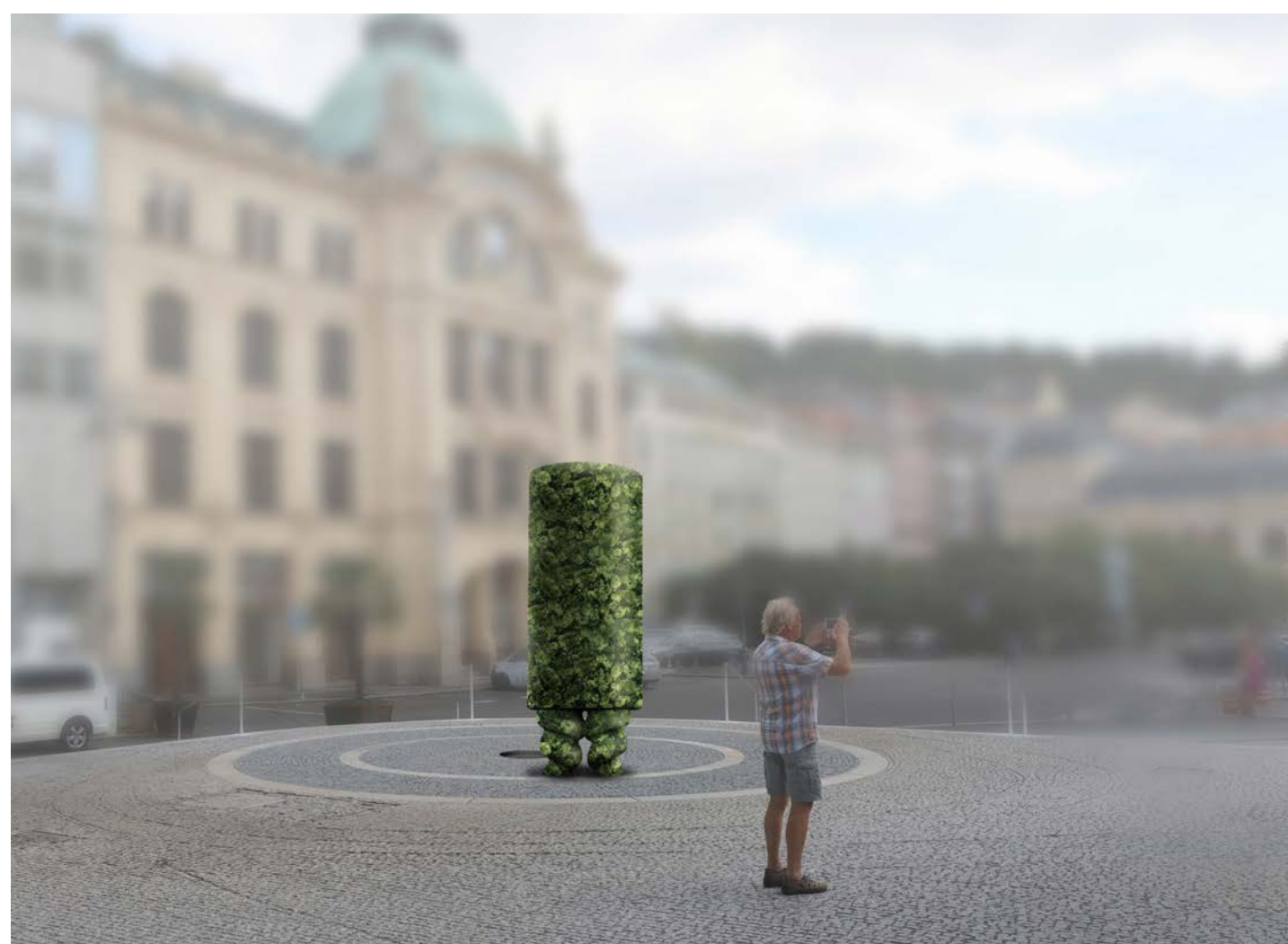
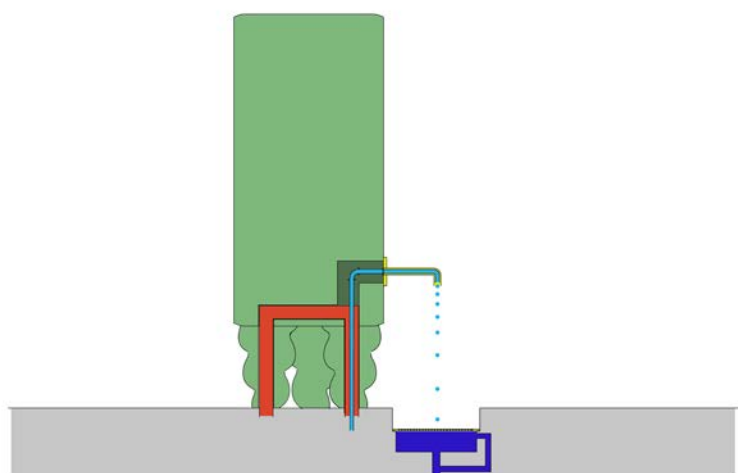
## AUTOR

Petr Szyroki

## ANOTACE

Sochařský objekt pítka je koncipován tak, aby byl soběstačným prvkem v prostoru, ale aby zároveň nebyl jeho jedinou dominantou snažící se bojovat se svým výrazným a rozmanitým okolím. První varianty návrhu pracovali se soklem a bohatějším prostorovým řešením ale nakonec jsem zvolil variantu, která ve své tvarové jednoduchosti bude vizuálním partnerem pro objekt kolonády a torčovanými nožkami a volbou materiálů bude souznět i s barokním kostelem v pozadí.

Už od začátku byla pro tento objekt v mých myšlenkách určující zelená barva kamene. Jedním důvodem pro tuto barevnost je oranžovo červená barva usazenin minerálů vřidelní vody, která bude zelenou doplňovat. Dalším důvodem pro výběr nejen barvy ale materiálu vůbec je jeho teatrální a okázalý výraz, který se jednak bude doplňovat s podobně vyznívajícím barokem v pozadí a zároveň bude souznět s městským duchem jemuž tyto vlastnosti nejsou cizí. Objekt svým válcovitým tvarem evokuje bojler a jeho honosné materiálové řešení relativizuje a poukazuje na pomíjivost hmotných statků. Kompozice objektů pítka/bojleru je v prostoru řešená decentralizovaně ve vztahu k vydlážděnému kruhu, uprostřed něhož bude samotný proud vody a pod ním odtokový prostor. Do středu se tak dostává blahodárná voda, která je koneckonců tou nejdůležitější složkou této kompozice. V tomto duchu bych pracoval i s osvětlením. Zvolil bych v zemi zabudované bodové světlo, které by osvětlovalo jen vytékající pramen vody.





NEOCENĚNO

# Nela Vicanová

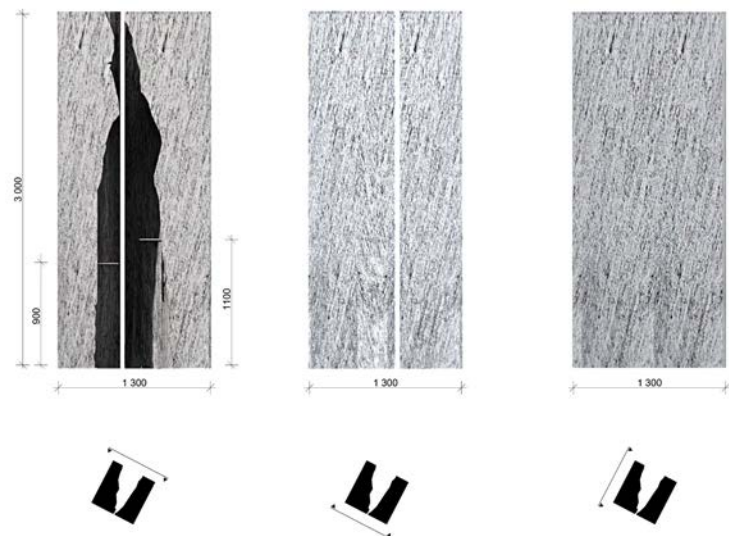
## AUTOŘI

Nela Vicanová  
Marie Mikulová

## ANOTACE

Rozrýhnutí, prasklina, trhlina...

Jev, který podněcuje a napomáhá něčemu vzniknout. Náš návrh spočívá v inspiraci geologickými procesy, které napomohly minerální vodě "termě" dostat se ke člověku. Pohyby země a síla tektonických desek je proces, který trval, trvá a bude trvat daleko déle než náš lidský čas. A proto jsme se rozhodly ztvárnit trhlinu jako mezník v čase a jako uvolněné napětí země, kterému termální voda musela čelit, aby se dostala až k nám. Srážky, které putovaly směrem ke karlovarské zřídelní linii, se vsakovaly a skrze minerály se obohacovaly až do bodu, kdy si voda našla cestu skrze oslabená místa až na povrch země do našeho horizontu. Je to samovolný dlouhý a komplikovaný proces, který nejsme schopni ovlivnit, a proto chceme, abychom jej poznali a obdivovali.





# MSc. Arch. Viktória Zacharová

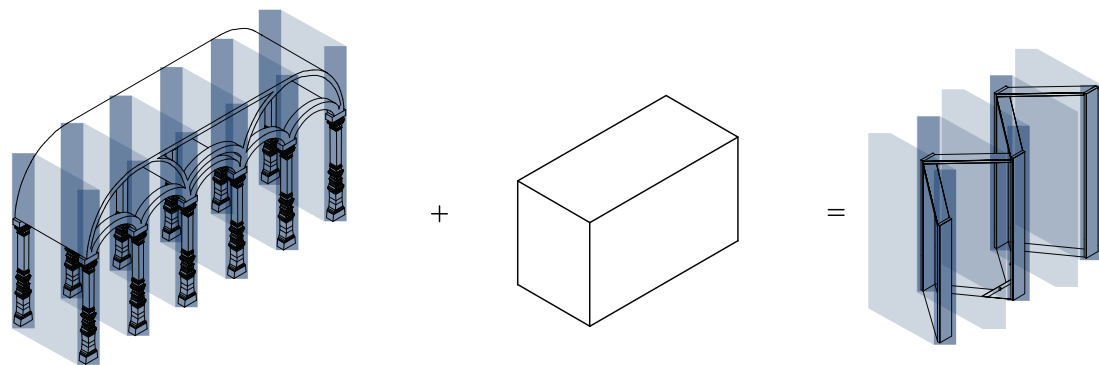
## AUTOŘI

MSc. Arch. Viktória Zacharová

Mgr. Arch. Šimon Trančík

## ANOTACE

Návrh má jasné architektonické kontúry, ktoré pracujú so slovom brána a s pohybom. Tvar brány sme sa snažili diverzifikovať, z čoho vznikla štvorstenná- rámová konštrukcia. Pohyb bol pre nás dôležitý, keďže sa odporúča užívať vodu pri pomalej chôdzi a pri vstupovaní cez bránu nám reprezentuje pozdĺžny priestor pohyb. Množením nám vzniká členený priestor, ktorý reflektujeme pri viacerých kolonádach v okolí pítka. Pítka svojím vizuálom nekonkuruje, práve naopak, je odrazom okolia. Pomáha nám k tomu povrchový materiál - zrkadlovo leštená oceľ. Svojou vizuálnou, ale aj materiálnou stavbou chce poukázať na rôznorodosť okolia, k čomu mu dopomáha aj detail vyosenia rámových konštrukcií smerom von. Objekt je reprezentantom Vřídelní kolonády, preto ho celý rotujeme smerom na hlavný vstup kolonády. Pre zvýraznenie dôležitosti Kolonády pracujeme s perspektívou a to postupným zvyšovaním rámových konštrukcií. Horné úrovně konštrukcie variujú, tak ako variuje samotná voda.





NEOCENĚNO

# ŽELEZNÁ s.r.o.

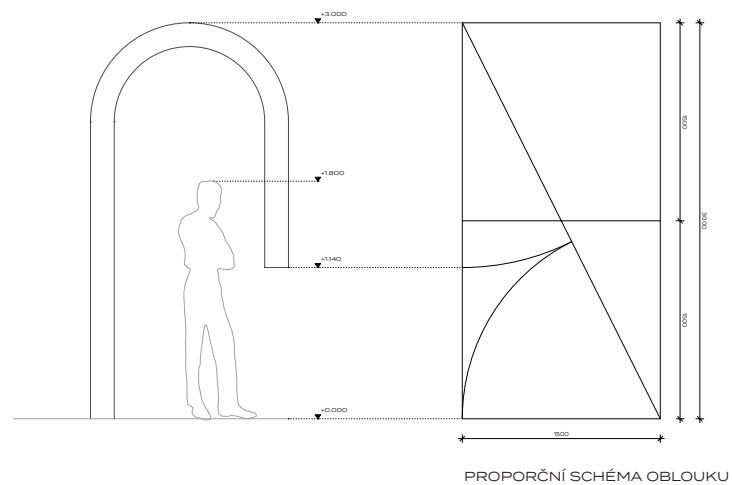
## AUTOR

Ing. arch. Ondřej Pleštil, Ph.D

## ANOTACE

Koloběh vody v přírodě je inspirací našeho návrhu. Termální pramen ze země vyvěrá a zase se do ní navrácí. Pítka vytváří lázeňskou bránu, která příchozím rámuje jižní vstup do vřidelní kolonády. Proud vody je uzavřený v lesknoucím se tubusu, který vede vodu ze země a zase ji zemi navrácí. Svými člověku blízkými proporcemi láká pítka k průchodu či lépe – k proběhnutí!

Voda vyvěrá z pítka do tůně uložené v úrovni dlažby, která je „vymleta“ proudem padající vody. Vodní hladina je neklidná, čeřená proudem padající vody v pravidelných intervalech. Lidé k prameni přistupují a tradičním karlovarským lázeňským pítkem či jinou nádobou nabírají vodu z termálního pramene. Co nevpijí, vlijí do tůně. Přerušením proudu vody při nabrání se hladina na chvíli přestane pravidelně vlnit, aby zase po chvíli našla svůj pravidelný rytmus. Díky mineralizaci bude tůně měnit barvu. Pramenitá voda termálního pramene dopadající na mihotající hladinu tůně svým mlžným oparem podtrhuje magickou atmosféru místa.





## PITNÝ STOJAN PŘED VŘÍDELNÍ KOLONÁDOU V KARLOVÝCH VARECH

katalog soutěžních návrhů

Vydala Kancelář architektury města Karlovy Vary, p. o., 2023

Redakce / Jana Boukalová, Daniela Ester Vyhlídková

Použité obrázky a fotografie / Tomáš Fiala, Franz Uibelaker

Grafické zpracování a sazba / Jana Boukalová

Vytiskla / Reklamní společnost Rema, s.r.o.

Počet výtisků / 200 ks

Zadání, soutěžní podmínky a soutěžní protokol / [www.kamkv.cz](http://www.kamkv.cz)

ISBN 978-80-11-03309-5



Kancelář architektury města  
Karlovy Vary  
náměstí Dr. M. Horákové 2041  
360 01 Karlovy Vary  
IČ 06968155  
DIČ CZ06968155  
info@kamkv.cz  
www.kamkv.cz



Sledujte nás



**Karlovy VARY<sup>®</sup>**

