



Anotace

Návrh Dvořákových sadů rozvíjí současné hodnoty a jedinečnost parku. Hledá rovnováhu mezi lázeňskou noblesou a pulsujícím festivalovým děním a neorenesanční kolonádou v sousedství brutalistní stavby Thermalu.

Hlavní kompoziční osa vybíhá z mostu u hotelu Thermal a směřuje k Sadové kolonádě, před kterou se rozvíjí, čímž ji vytváří důstojný předprostor. Rozvojem osy umocňuje architektonickou kvalitu kolonády a vytváří přirozené těžiště parku. Čitelná kompozice využívá nadčasové výrazové prostředky a současný architektonický jazyk.

Návrh dbá na ochranu stávajících stromů a zakládá kvalitní detaily bylinného patra. Koncepte umocňuje blahodrný vliv přírody na člověka a vytváří relaxační až terapeutickou atmosféru – vonavé záhony, klidná vodní hladina, tryskající fontána a pestrá nabídka pro pohyb i pobyt na slunci a ve stínu.

Park poskytuje dostatečnou kapacitu pro akomodaci festivalových návštěvníků a zároveň je plnohodnotnou, sebevědomou a atraktivní součástí každodenního městského života.



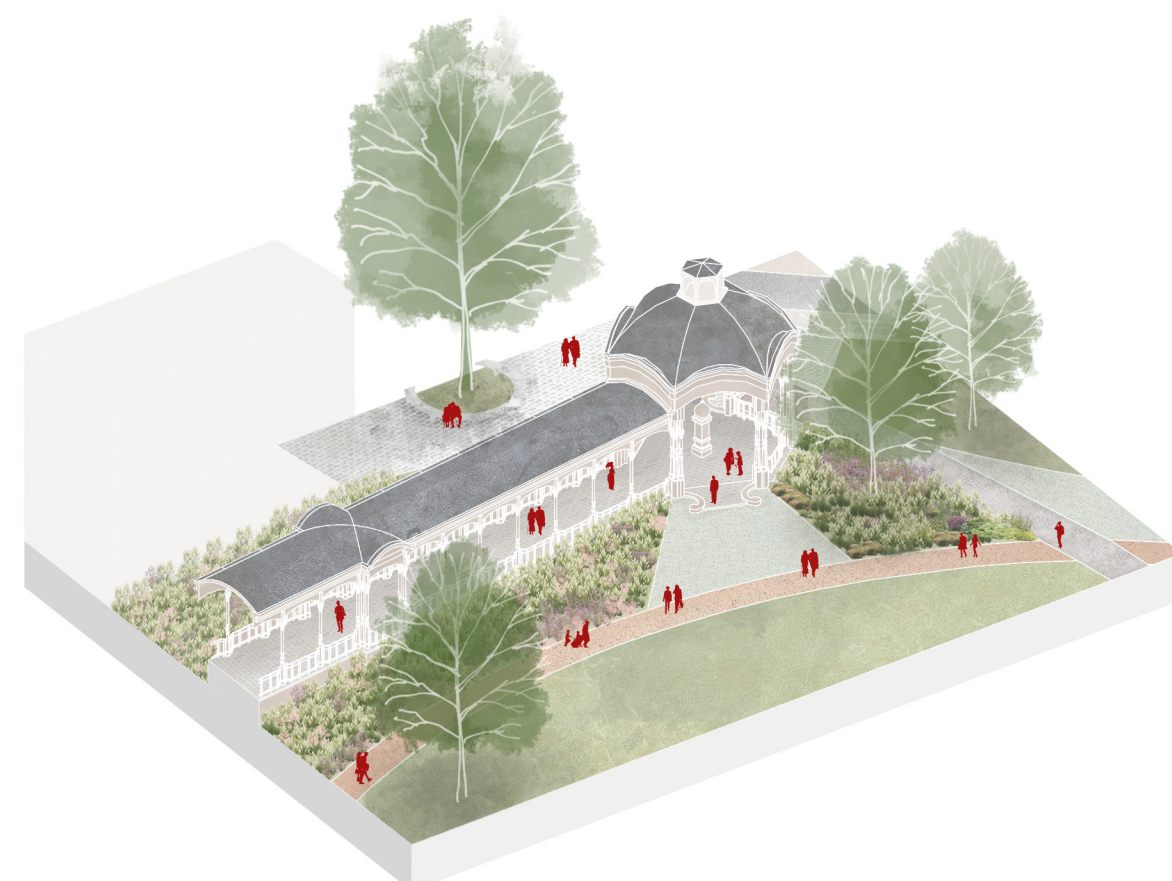
CENTRÁLNÍ PLOCHA



VSTUP DO PÁRKU



PAVILON KAVÁRNY



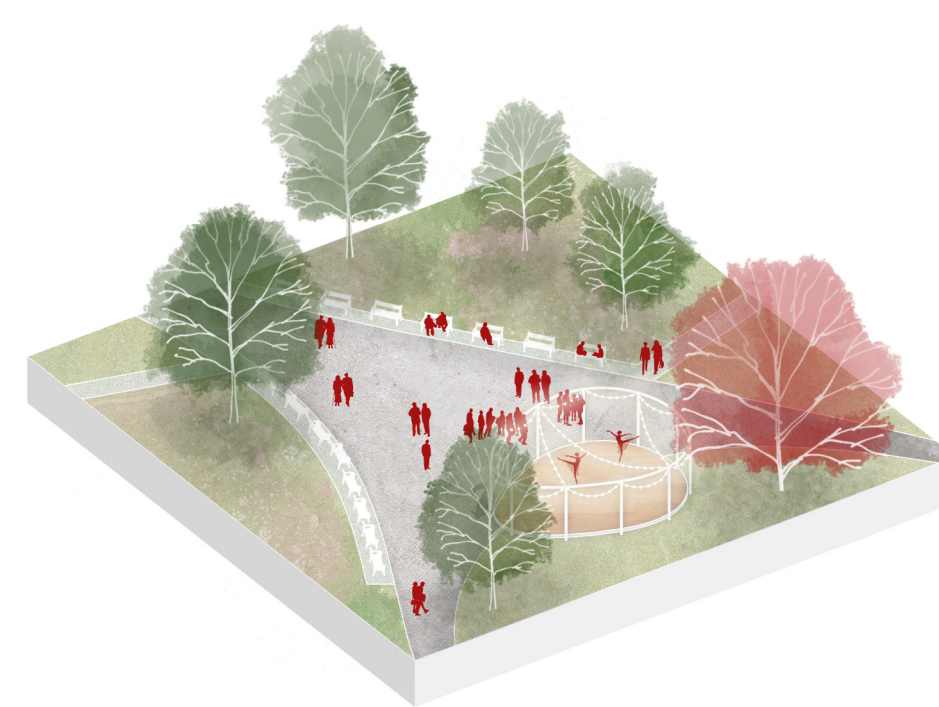
Harmonie kolonády a květinových záhonů

Atmosféra elegantní lázeňské stavby je po obou stranách doplněna novými záhony, které se v průběhu roku neustále proměňují. Sloupové kolonády jako by vyrůstaly ze záhonů, vytvářejí tak dokonalou symbiózu mezi architekturou a přírodou. Tento harmonický svazek podporuje návštěvníky ve vnímání krásy obou prvků a vytváří jedinečný zážitek.



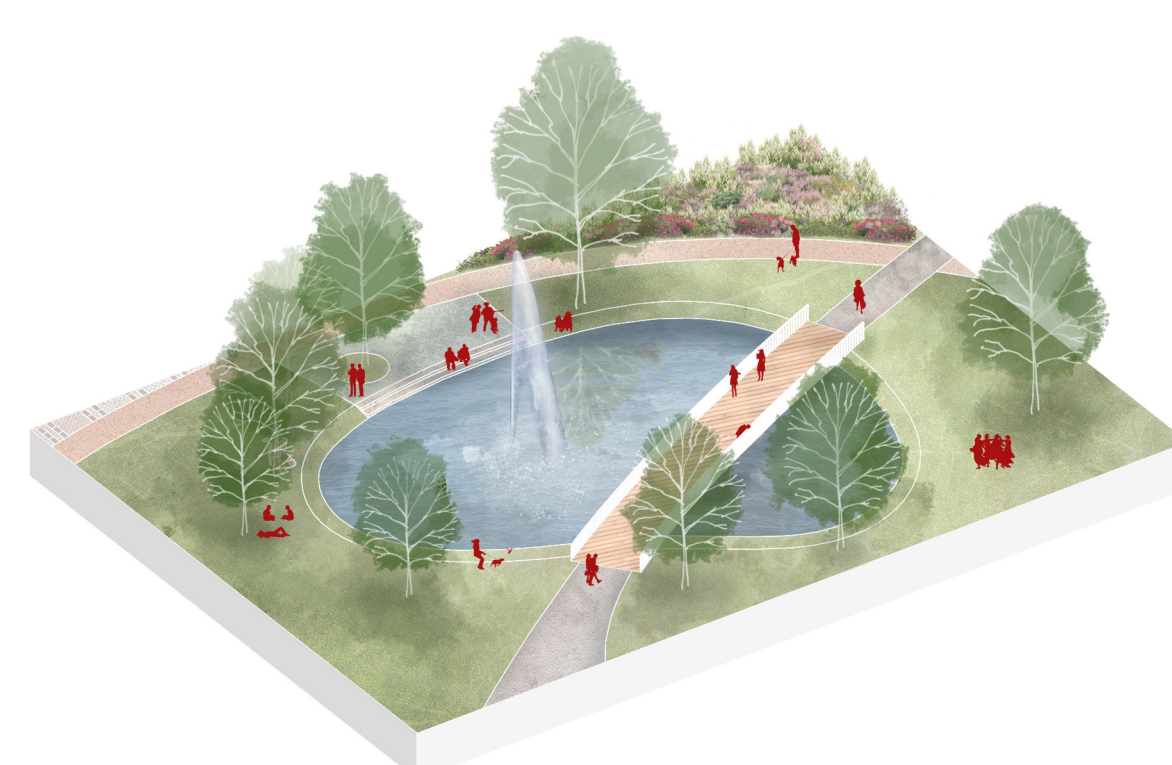
Velkorysý pobytový trávník v těžišti parku

V předpolí ikonické kolonády se nachází otevřená plocha udržovaného trávníku, ideální pro odpočinek a širokou paletu aktivit. Slunečnou otevřenou plochu doplňuje intimnější prostor kolem jezírka nabízející příjemný stín a víšlu. Díky promyšlené kombinaci otevřených a uzavřených prostorů nabízí park jedinečné místo pro odpočinek, relaxaci a zábavu v unikátní scéně stavek Karlových Varů.



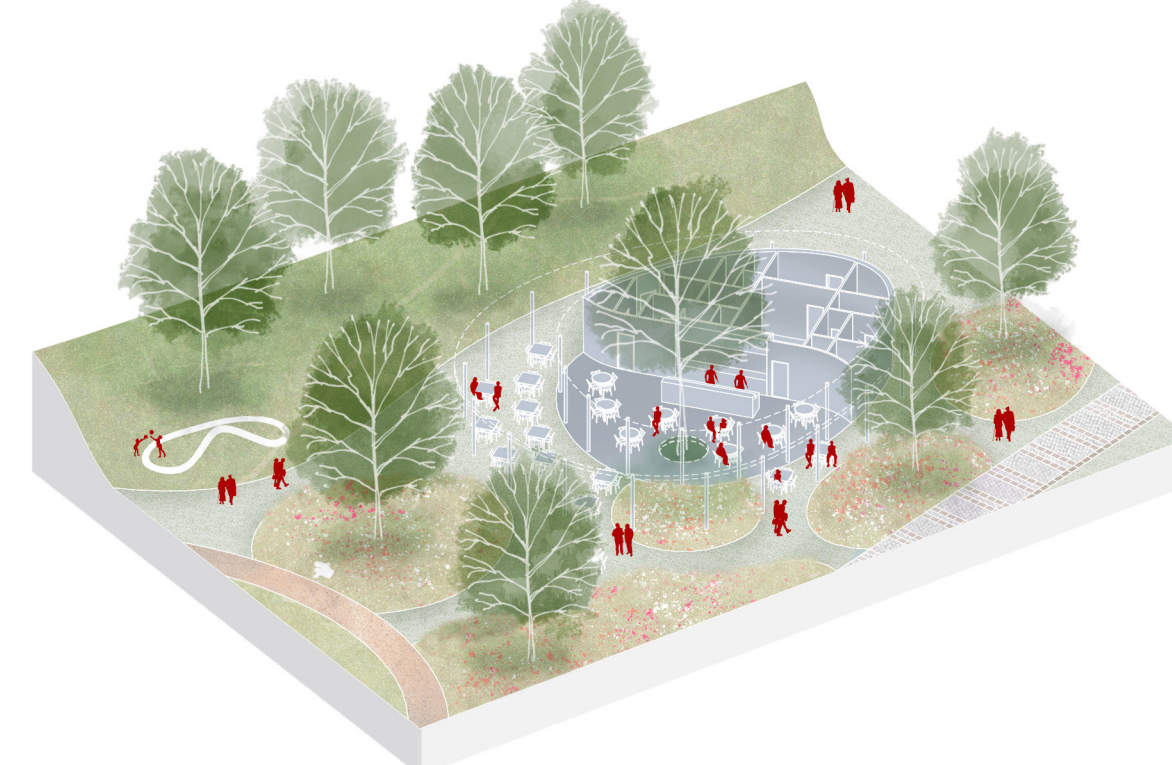
Centrální flexibilní zpevněná plocha

V přirozeném průsečtí pěších pohybů se nachází zpevněná plocha. Její elegantní tvar nabízí dostatečnou kapacitu pro pořádání společenských akcí a přirozeně vytváří hledisko pro umístění pavilonu či pódiu v rámci festivalů. Levicové stranou poskytují pohodlné místo pro odpočinek a pozorování okolí, zatímco ocelová koncepce plochy umožňuje variabilitu a flexibilitu při pořádání akcí.



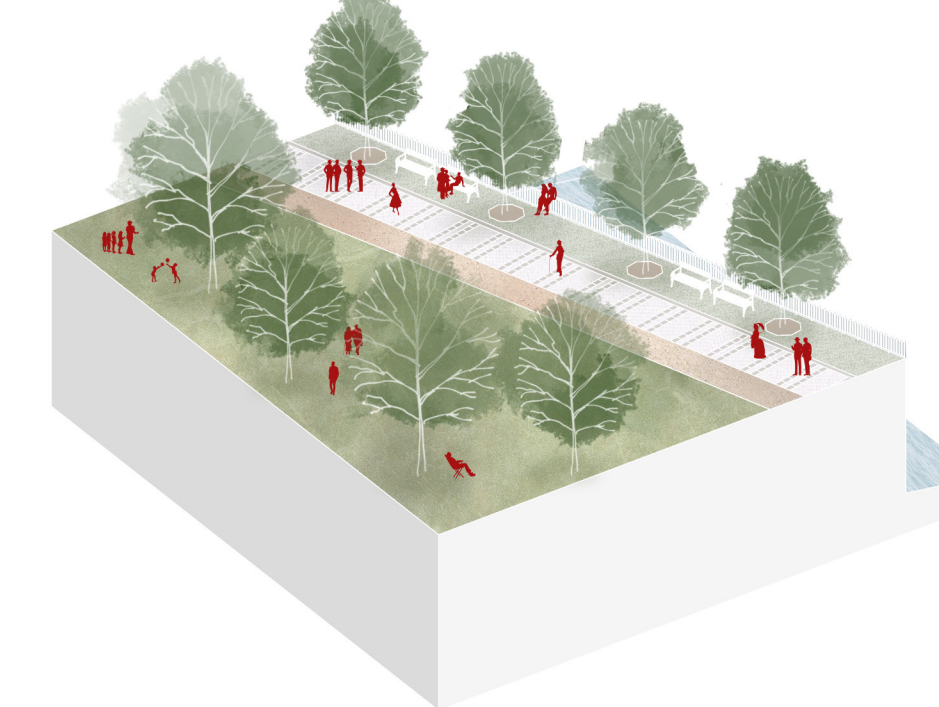
Cesta vodní hladinou

Jezírko je upraveno tak, aby se stalo nedílnou součástí parku, nikoliv pouze jeho okrajovým prvkem. Atmosféra kolem vodní hladiny láká návštěvníky k posezení u zpevněných i přírodních břehů. Zpevněný břeh se nachází v plné návaznosti na proměnlivou, zatímco přírodní břehy lemují jezírko směrem do parku. Hlavní trasa v parku vede přímo přes vodní hladinu a návštěvníci tak mohou obdivovat výsoký vodotrysk, který svým zvukem i tvarem vytváří příjemnou a lázeňskou atmosféru.



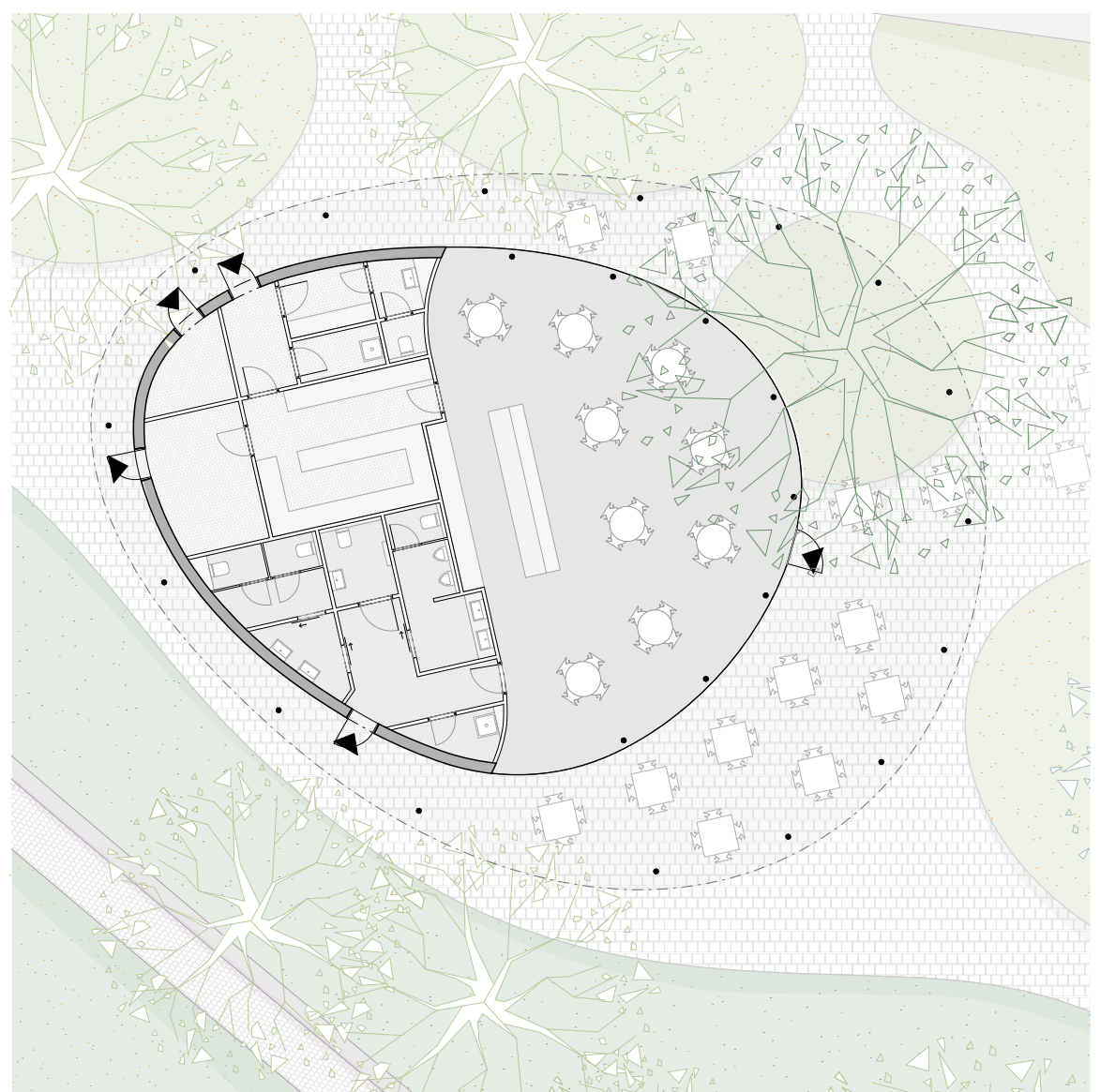
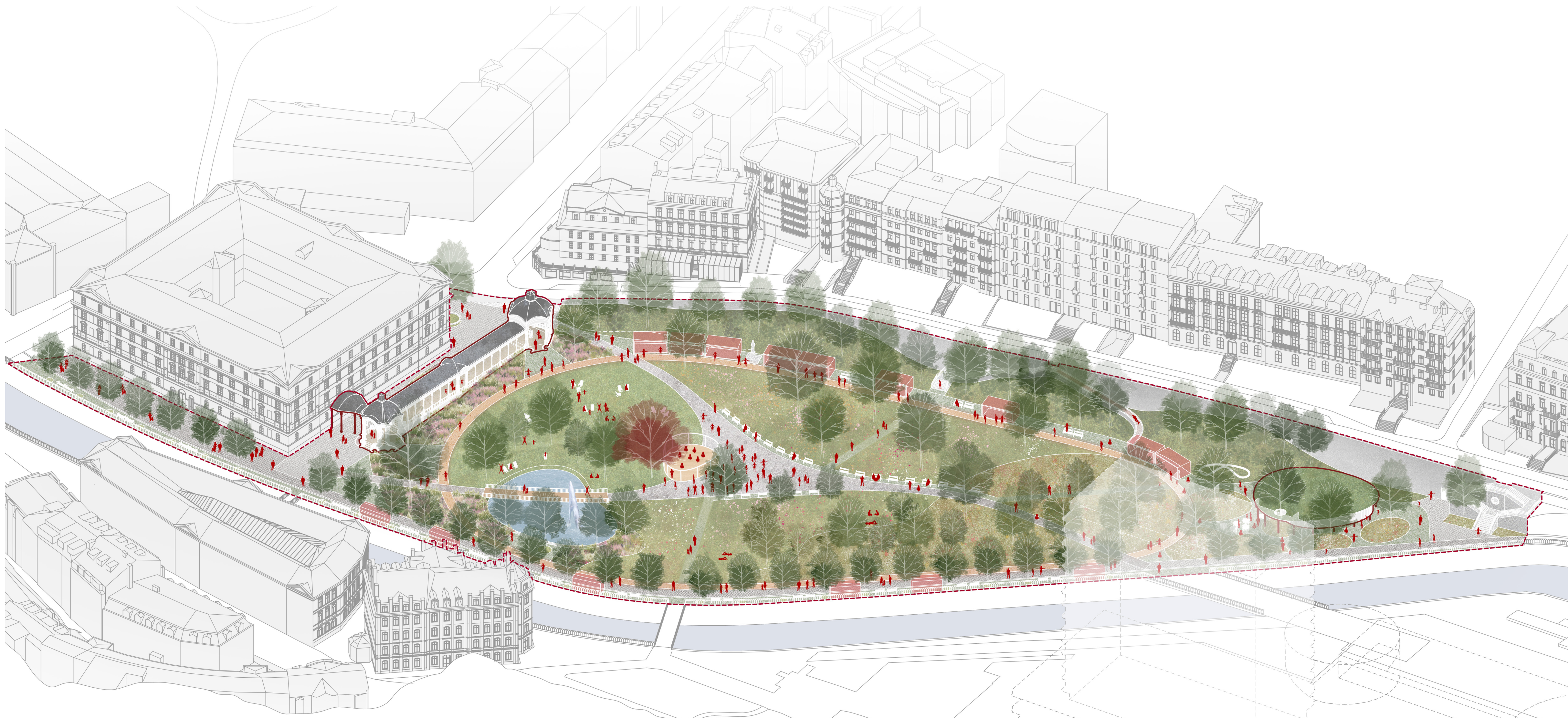
Elegantní pavilon kavárny mezi stromy

Objekt kavárny v západní části parku je umístěn na konci promenády, při kamenném schodišti a mostu k Thermalu. Kavárna nabízí výhled na celý park i protější břeh, je umístěna tak, aby byla skvělým zázemím pro návštěvníky parku, ale zároveň nechává dostatek tolik potřebného místa pro volné plochy trávníků a relativně malém parku. Plocha je také výhodná z hlediska využití stávající infrastruktury i umístění výtahů na etapy.

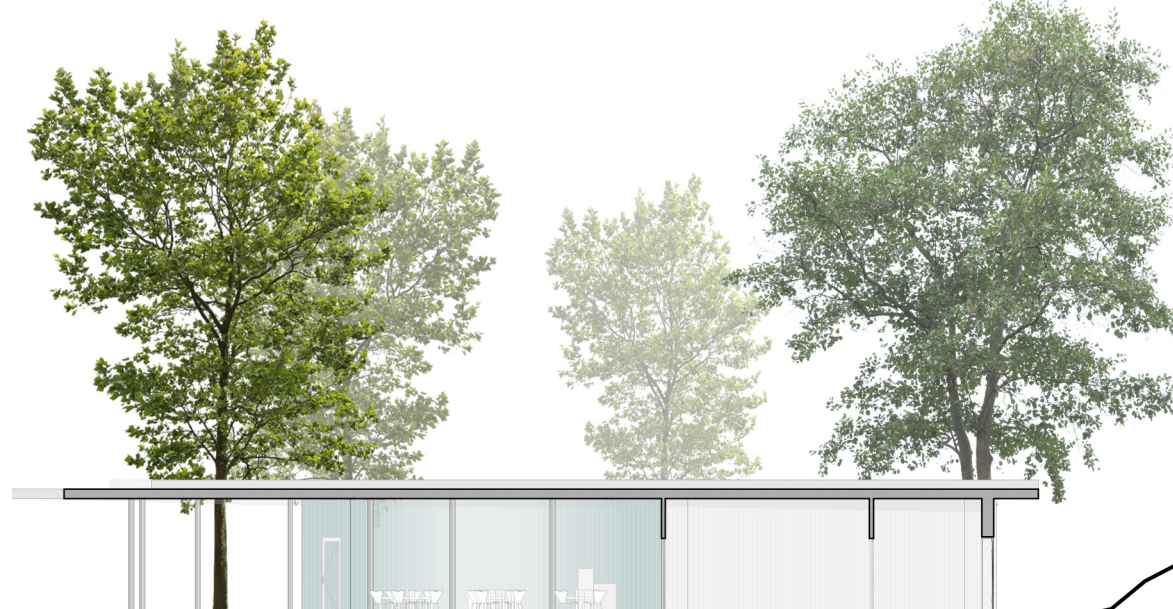


Prodloužení celoměstsky významné promenády

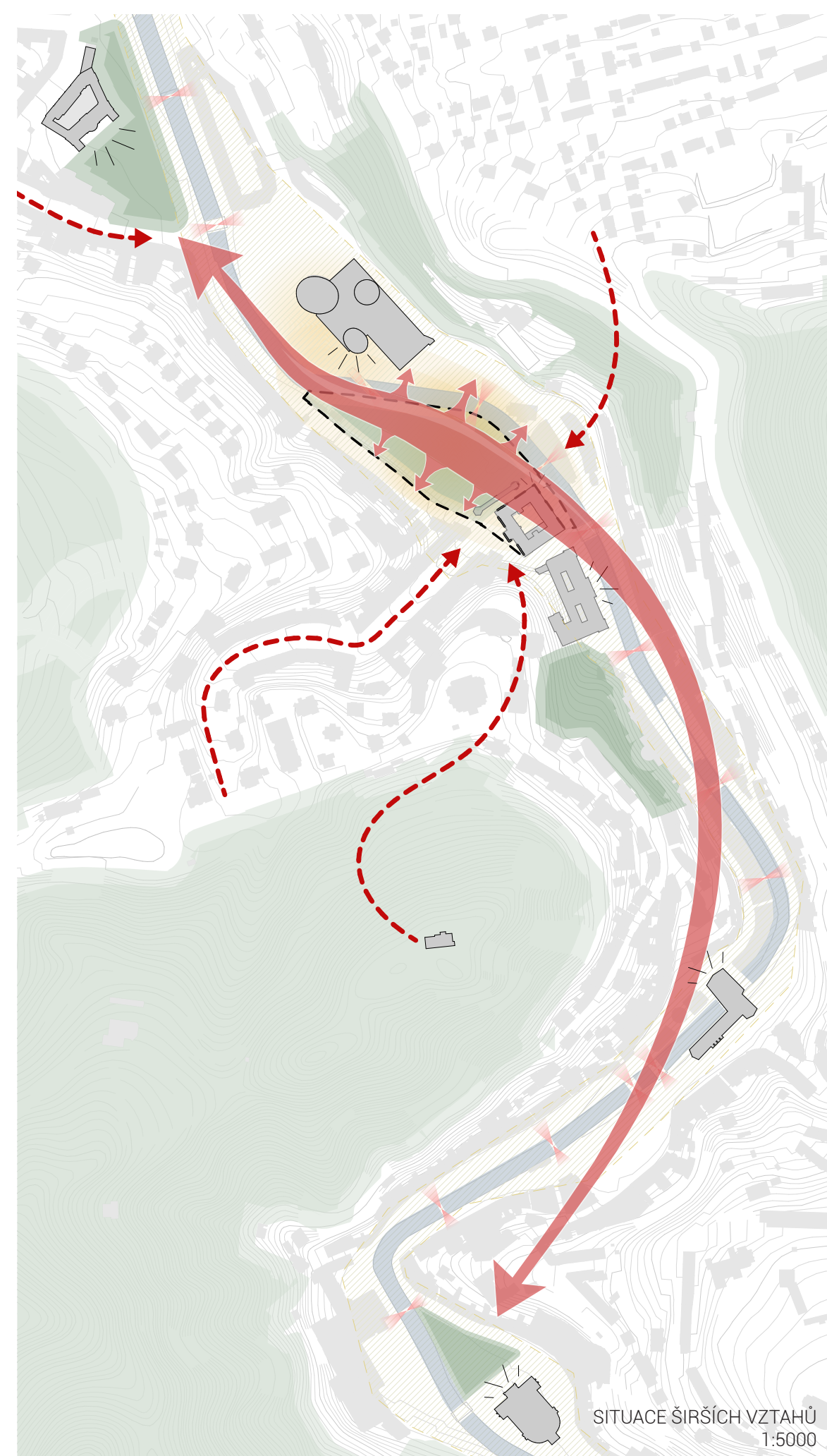
Významným přínosem návrhu je prodloužení městské promenády. Pokračujeme ve stromořadí na břehů a přebíráme materiálové řešení ulic Mlýnské nábreží a Lázeňská. V pásu mezi stromy je použita propustná dlažba a jednotlivé stromy jsou propojeny retenčními ryhly, tak aby měli co nejlepší podmínky pro život. Promenáda je u parku doplněna míatovou cestou a lázeňskou promenádou nahlednou a zastopit davnit.



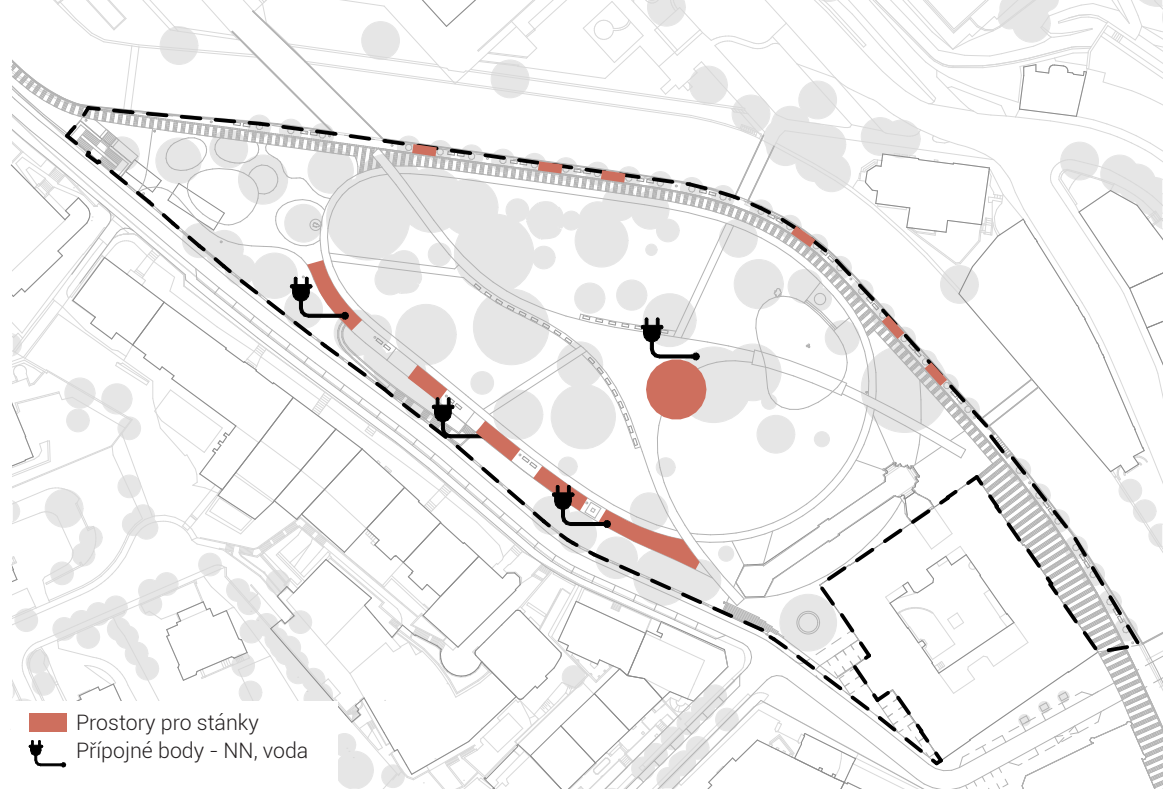
PŮDORYS KAVÁRNA 1:200



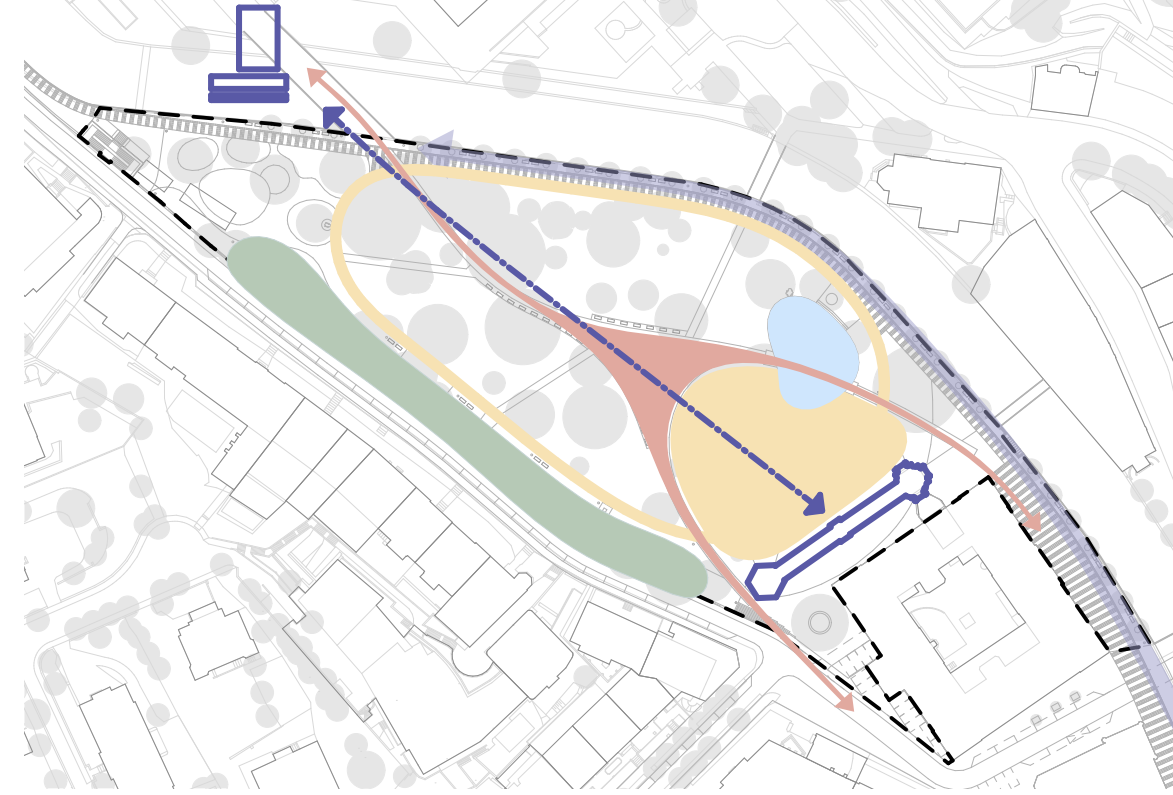
ŘEZ KAVÁRNA 1:200



SITUACE ŠIRŠÍCH VZTAHŮ 1:5000



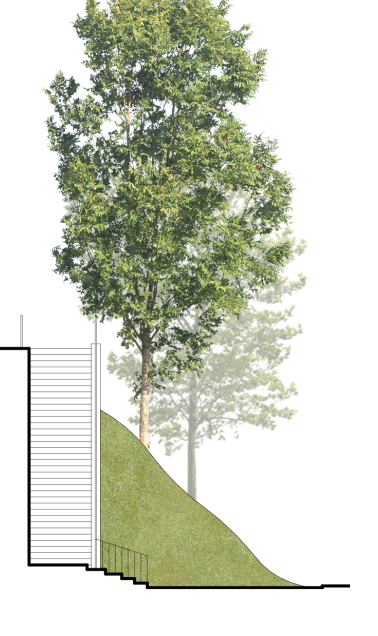
Dočasné pavilony



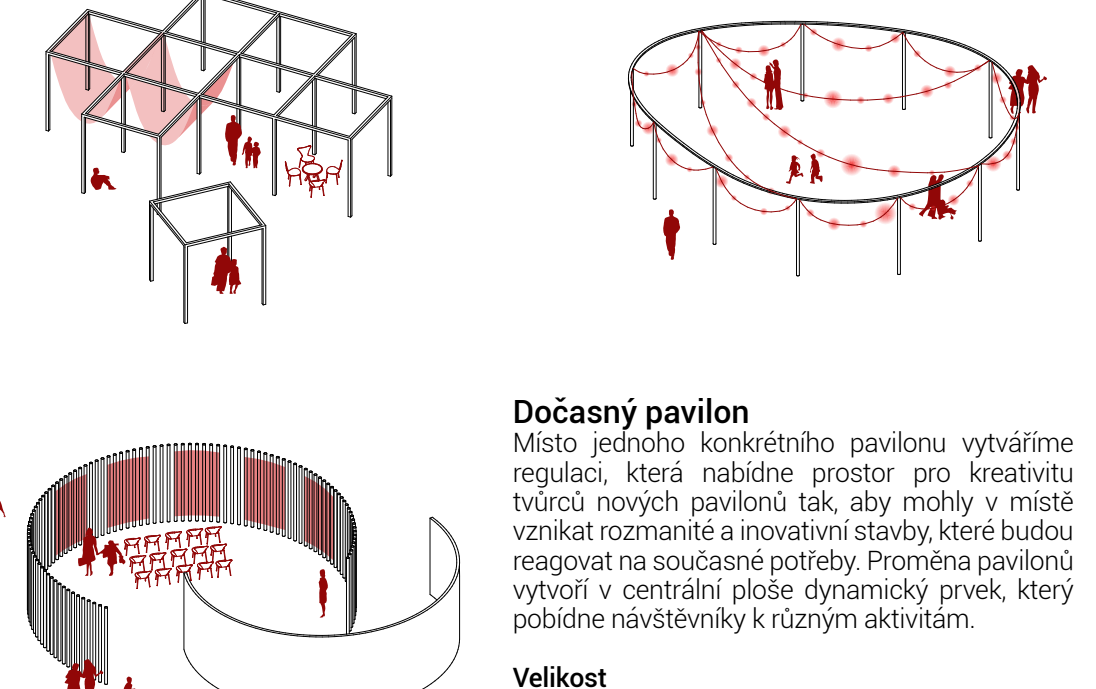
Přípojná těla - NN voda



ŘEZ SCHODIŠTĚM SEVER 1:250

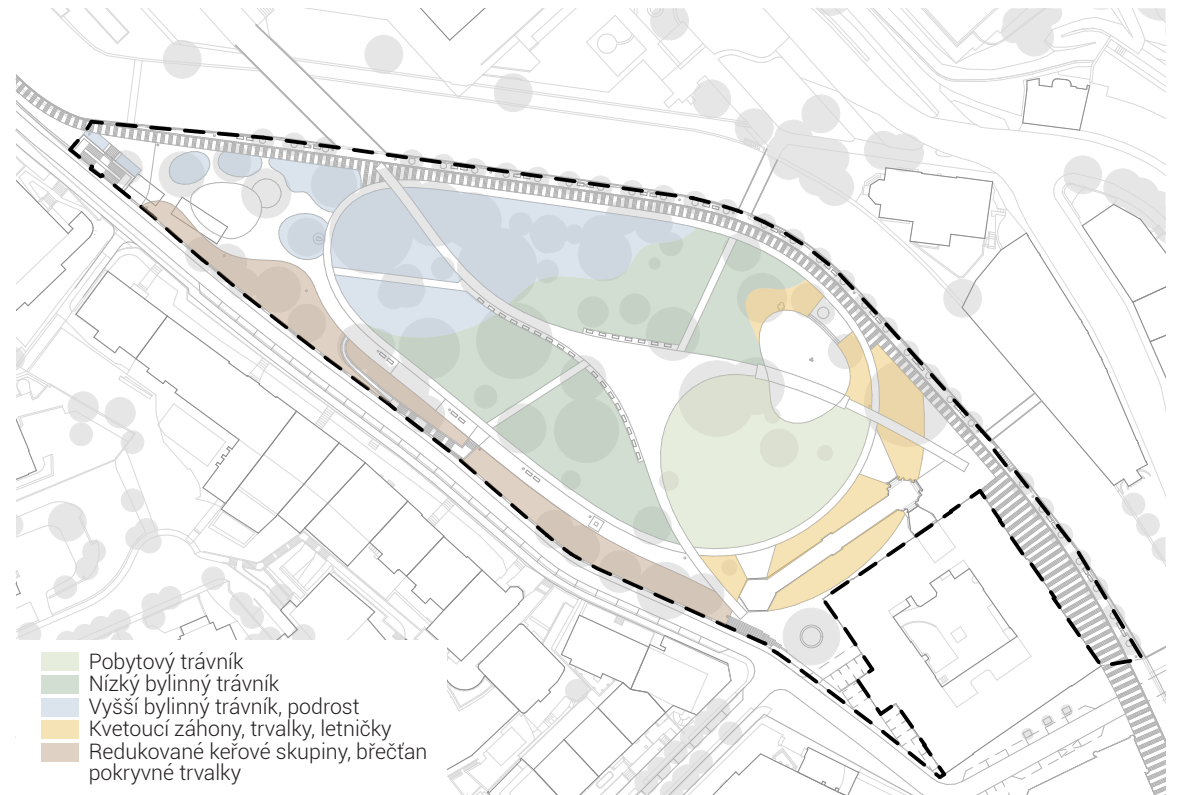


ŘEZ ÚZEMÍM 1:250

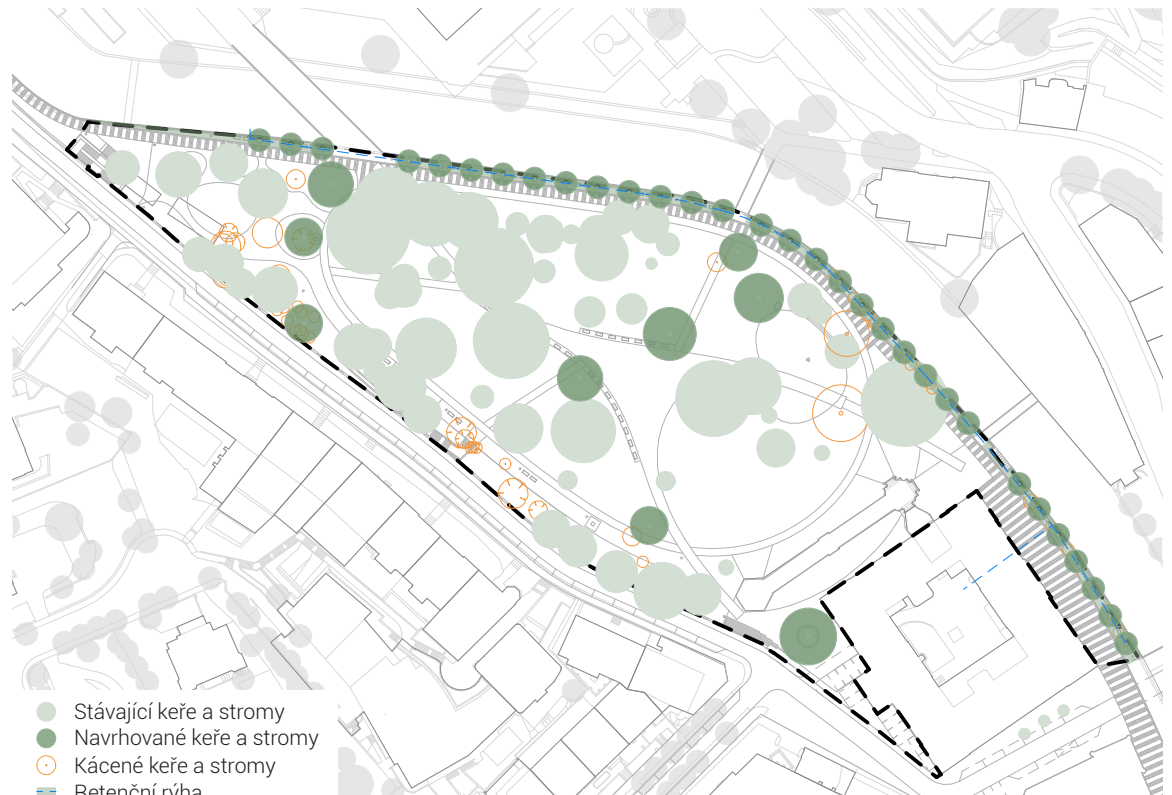


Dočasný pavilon

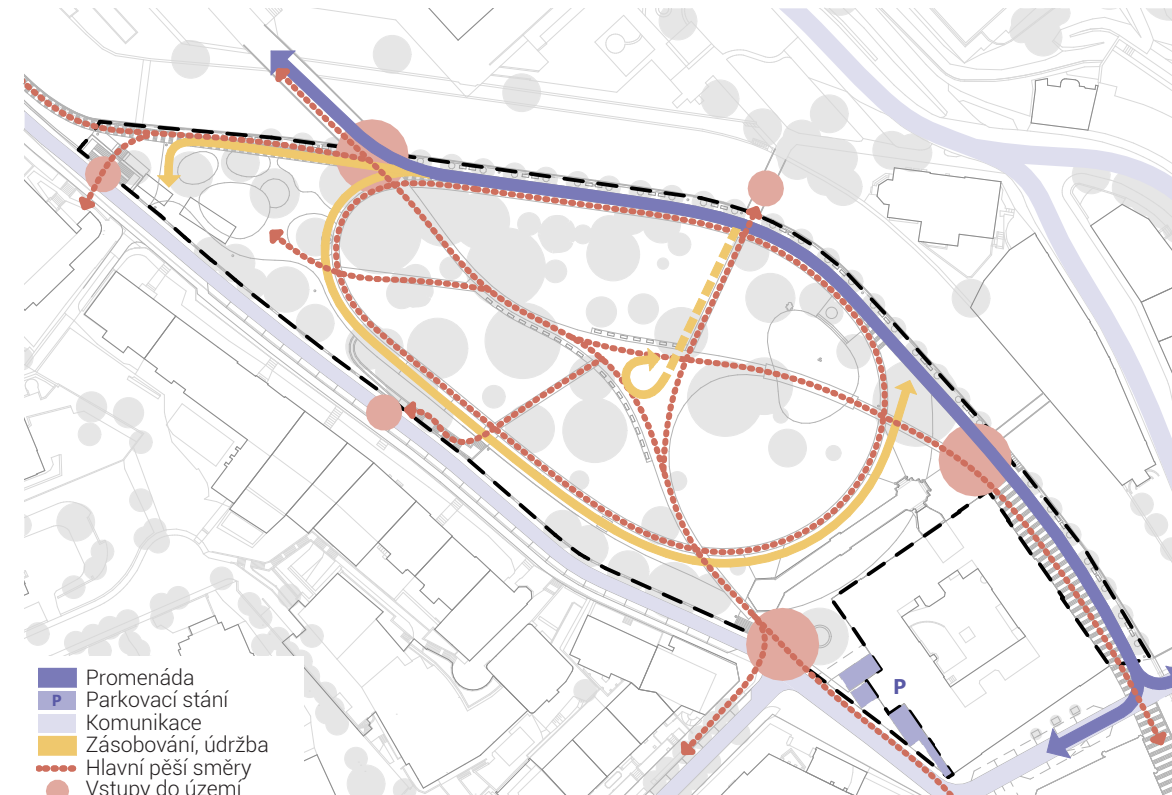
Velikost



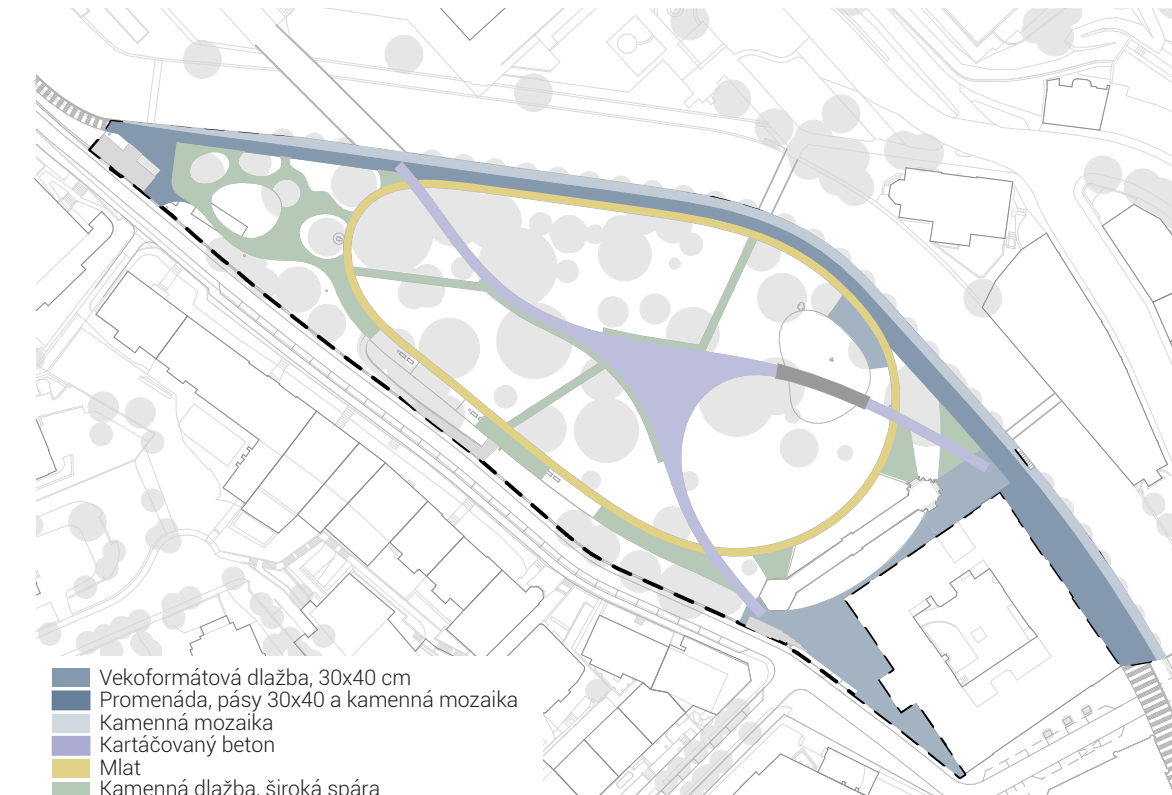
Pohybový trávník



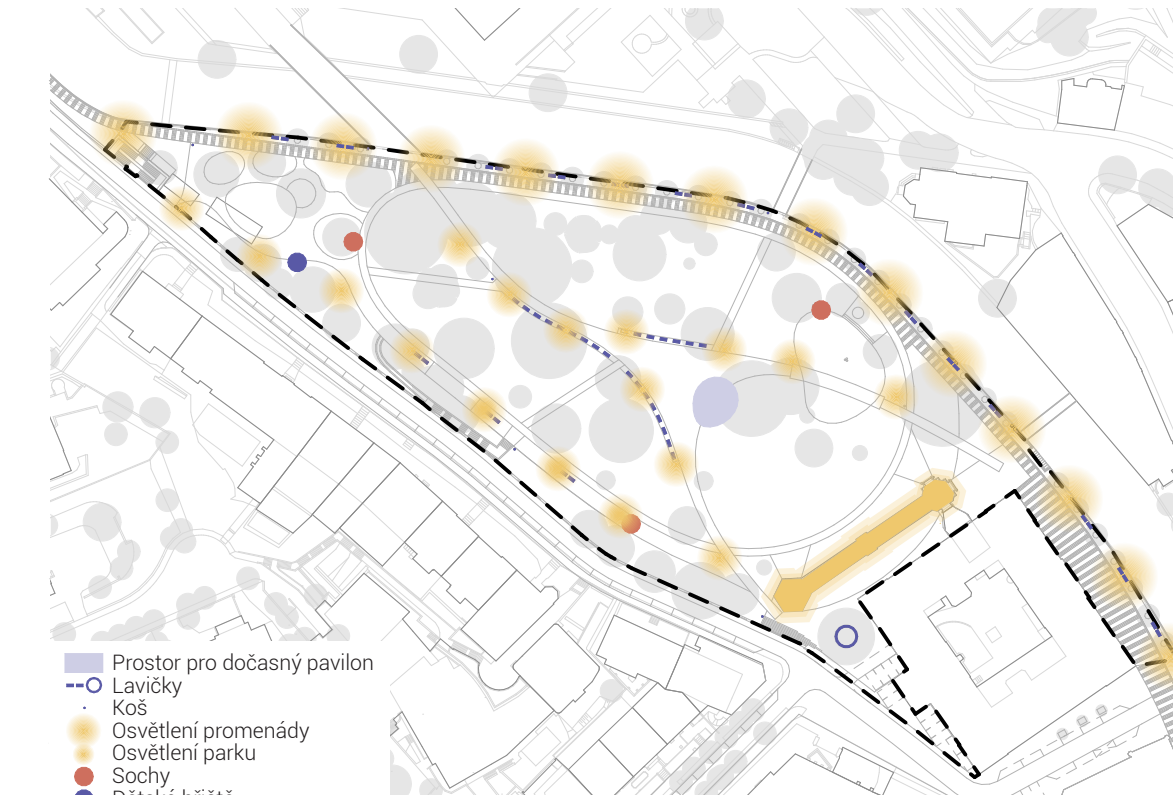
Stávající keře a stromy



Pro Dvořákovy sady je nezávadnějším prvkem hlavní osa doplněná o okružní ovál.



Materiálové řešení



Mobilní, osvětlení a drobné prvky

Krajinářské řešení
Nové řešení zjednodušuje provoz a ponechává větší parku jako volné travnaté plochy se vzrostlými stromy, pro občasné využití během kulturních akcí. Zůstává zachován typický rys kombinace větší otevřené, velkorysé sluneční plochy a uzavřenějších, zastřešených částí s větším detailem a komornějším měřítkem. V maximální míře ponecháváme kvalitní stromy, na vybraná místa doplňujeme novou výsadbu a uvážlivě redukuje keře.

Travníky – v předpoji Sadové kolonádě je koberec z kvalitního, nízkého sečeného trávníku. Dodává kolonádě noblesu a nabízí velice příjemné místo pro pobyt. Ostatní travnaté plochy jsou navrženy jako kombinace několika typů bylinných trávníků s různou výškou sečení, které ve stínech stávajících mohutných stromů přecházejí do skupin podrostových a hajných travlek snázejících náročnou konkurenci.

Ikonické jezírko bude mít upravené břehy, doplněna je lávka. V některých místech budou rozšířené travnaté břehové porosty vytvářející malebné, romantické kulisy. Část břehů je otevřená do volné plochy trávníku. Doplňena je převláda vrba, náhradně tě nymfj. Svahy vůči ulici Zahradnické tvoří pro park důležitou

kaulu a hranu. Koruny stromů malebně doprovázejí i výše položenou ulici. V duchu ekonomického a účelného řešení jsme naznačili, že tato hodnota porostů vzniklých částečně výsadbou a částečně z náletů, rysem pазезты, ale především důležitým objektem je pro fungování a vzhled parku dostatečně vysoká na to, aby jsme nepokařovali ve fantazích o jejím nahrazení nákladnou stavbou. Ve svahu navrhujeme v maximální míře zachovat vzrostlé stromy.

Náhlé jezírko bude mít upravené břehy, doplněna je lávka. V některých místech budou rozšířené travnaté břehové porosty vytvářející malebné, romantické kulisy. Část břehů je otevřená do volné plochy trávníku. Doplňena je převláda vrba, náhradně tě nymfj. Svahy vůči ulici Zahradnické tvoří pro park důležitou

Cestní síť a dopravní řešení
Hlavní osu doplněná o okružní ovál. Prostor je dále doplněn lokálními spojkami, důležitými pro provoz parku i pohyb lidí. Důraz je kladen na přístupové body, jako jsou mosty a schodiště, a vstupy do území.

Zásobování objektu a přístup techniky do parku pro údržbu i potřeby festivalu jsou zajištěny z proměnlivých přes chodníky dimenzované na odpovídající zátěž. Parkovací stání u Vojenských lázní je redukováno na požadovaný počet a dává prostor pro vznik piazzety.

Materiálové řešení
Materiály jsou navrženy s důrazem na podpoření celkového řešení, estetickou kvalitou, dlouhou životností a snadnou údržbu ve vztahu k předpokládanému využití a zátěži materiálu.

Proměnáda navazuje na kombinaci drobné kamenné kostky a velkoformátových pásů materiálového řešení ulice Mlýnské nádrže a Lázeňské. Vstupy do území při proměně a piazzetě jsou hoty velkoformátovou dlažbou, kterou přebírají z pásů proměnády.

Hlavní osa parku je tvořena kartáčovaným betonem světlé barvy, který zadržuje její elegantní křivku. Moderní materiál podporuje dialog mezi kolonádou a Thernalem. Skládka je dimenzována tak, aby umožnila

Mobilní, osvětlení a drobné prvky
Do centrální části parku a k jeho severu umísťujeme typické bílé lavičky. Na vybraných místech doplníme specifický mobiliář, například kruhovou lavici kolem nového solitéru a v parku u Vojenských lázní. Odpadevé koše budou umístěny v místech do území a v míst s předpokládaným vyšším pohybem návštěvníků, aby byly po ruce, ale zároveň nenarušovaly pohledy. Cyklostojany jsou umístěny v piazzetě.

Noční scéně nechává vyniknout dvěma hlavními prvky - proměně a kolonádě, která má již dnes okouzující noční scénou, zvýrazňující fontány, vlnitými sochami a výmyslech architektonických prvků. Osvětlení ve zbytku parku je střídmé, pouze podél hlavních tras. Minimalizujeme světlý smog a používáme příjemné teplé světlo.

Etapizace
Řešení umožňuje realizovat park v několika etapách. Na schématu je zobrazeno základní členění - hlavní plocha parku a západní část území se současnými stavbami veřejných toalet a kavárny. Stavba hlavní plochy parku je nezávislá na řešení nové podoby kavárny. Obě etapy mohou být realizovány současně nebo postupně.

První etapa zahrnuje stavbu hlavní plochy parku a drobné úpravy plochy druhé etapy (například arboristické zásahy). Ve druhé etapě se prostor vyčistí od objektů toalet a kavárny a nahradí se novým veřejným objektem, který může využít již existující infrastrukturu. Uvolněný prostor pod schody se může proměnit ve veřejné toalety.

